

18.1.2010



SMLOUVA o smlouvě budoucí o zřízení věcného břemene

Níže uvedeného dne v Praze uzavřely smluvní strany:

Hlavní město Praha – svěřená správa nemovitosti - Městská část Praha – Dolní Chabry
se sídlem Hrušovanské nám. 253/5, 184 00 Praha 8 – Dolní Chabry
IČ: 00231274
zastoupena starostkou Jaroslavou Plevovou

(dále jen budoucí povinný)

a

CHABRY Development, s.r.o.
se sídlem Klimentská 1216/46, 110 02 Praha 1
IČ: 274 17 140
zastoupena panem Tal Groznerem

(dále jen budoucí oprávněný)

podle ustanovení § 289 a násl. Obchodního zákoníku, v platném znění a dle usnesení Rady MČ Praha – Dolní Chabry č. 457/10/RMČ ze dne 11.1.2010, tuto

SMLOUVU O SMLOUVĚ BUDOUČÍ O ZŘÍZENÍ VĚCNÉHO BŘEMENE

I.

Budoucí povinný je na základě §19 zákona č. 131/2000 Sb., ve znění pozdějších předpisů vlastníkem pozemků parc. č. 1465/1 a parc. č.1471, k.ú. Dolní Chabry, obec Hl.m.Praha. Předmětný pozemek je v katastru nemovitostí u Katastrálního úřadu Praha – město, zapsán na LV č.1087 pro k.ú. Dolní Chabry, obec Městské části Praha – Dolní Chabry byla svěřena správa nemovitosti ve vlastnictví Hlavního města Prahy a to pozemky parcelního čísla 1471 a 1465/1 katastrální území Dolní Chabry, obec Praha, zapsaný na listě vlastnictví 1087 u katastrálního úřadu pro Hlavní město Prahu (dále jen Pozemek 1471 a 1465/1).

II.

Budoucí oprávněný je investorem stavby uložení sítí v komunikacích pro soubor domů Beranov – Dolní Chabry, přičemž přípojky plynovodu, vodovodu, kanalizace a elektrické energie budou umístěné na Pozemcích 1471 a 1465/1. Orientační zakreslení umístění inženýrských sítí na Pozemcích 1471 a 1465/1 tvoří jako Příloha č. 1 nedílnou součást této smlouvy. Geometrický plán zakreslující umístění inženýrských sítí a tím i rozsah věcného břemene bude jako Příloha č. 1 nedílnou součástí smlouvy o zřízení věcného břemene.

III.

Prostřednictvím této smlouvy se smluvní strany zavazují za podmínek v této smlouvě stanovených, uzavřít smlouvu o zřízení věcného břemene, kterou budoucí povinný zřídí budoucímu oprávněnému, resp. budoucím vlastníkům inženýrských sítí v Pozemcích 1471 a 1465/1 s právem vstupu na tyto pozemky za účelem provozu a nutných oprav, údržby, rekonstrukce a kontroly staveb, to vše v rozsahu, který bude zakreslen v geometrickém plánu čl.II této smlouvy), budoucí oprávněný práva odpovídající věcnému břemenu přijme a budoucí povinný jako vlastník nemovitosti bude povinen takové právo z věcného břemene trpět.

Toto věcné břemeno bude zřízeno jako věcné a zatíží Pozemky 1471 a 1465/1 bez ohledu na změny v osobě jeho vlastníka nebo oprávněného z práva.

Věcné břemeno uvedené v čl.I této smlouvy bude zřízeno trvale.

Práva a povinnosti vyplývající z této smlouvy přecházejí na právní nástupce smluvních stran. Při případném převodu vlastnického práva k Pozemkům 1471 a 1465/1 se budoucí povinný zavazuje předem písemně upozornit nabyvatele na věcné břemeno vzniklé na základě této smlouvy a zároveň o provedeném upozornění a o převodu vlastnictví uvědomit budoucího oprávněného.

V případě změny vlastníka stavby splaškové kanalizace se rovněž budoucí oprávněný zavazuje oznámit budoucímu povinnému toho, kdo do věcného oprávnění na místo něho vstoupil.

IV.

Účastníci této smlouvy se dohodli na finanční odměně za zřízení věcného břemene dle Usnesení Rady MČ Praha – Dolní Chabry č. 0259/004/RMČ ve výši 1 000,- Kč/bm + 20%DPH.

Konečná výše finanční odměny bude upřesněna v geometrickém zaměření, které bude

nedílnou součástí konečné smlouvy o zřízení věcného břemene.

Budoucí povinný vystaví pro oprávněného řádný daňový doklad s datem uskutečnění zdanitelného plnění ke dni podání návrhu na vklad věcného břemene na Katastrální úřad pro hl.m. Prahu do katastru nemovitostí. Uvedená odměna bude budoucímu povinnému poukázána na jeho bankovní účet do 15ti dnů ode dne doručení daňového dokladu budoucímu oprávněnému.

V.

Smlouva o zřízení věcného břemene bude mezi smluvními stranami uzavřena do 60-ti dnů ode dne doručení písemné výzvy budoucího oprávněného budoucímu povinnému, přičemž výzvu k uzavření smlouvy je budoucí oprávněný učinit nejdříve poté, co bude vydán kolaudační souhlas pro stavbu splaškové kanalizace a zpracován a příslušným katastrálním úřadem ověřen geometrický plán pro zakres rozsahu zřizovaného věcného břemene.

Nedílnou součástí výzvy k uzavření smlouvy o zřízení věcného břemene bude návrh smlouvy zpracovaný v souladu s touto smlouvou o budoucí smlouvě, vyčíslení úplaty za zřízení věcného břemene dle ustanovení čl.III této smlouvy a geometrický plán.

VI.

Náklady na zřízení věcného břemene představují zhotovení geometrického plánu a příslušné správní poplatky související s jeho vkladem do katastru nemovitostí nese strana budoucí oprávněná.

K nabytí práv odpovídajících věcnému břemenu bude potřebný vklad do katastru nemovitostí u příslušného Katastrálního úřadu, který po dohodě stran podá budoucí oprávněný.

Budoucí oprávněný je na podkladě této smlouvy oprávněn stavbu inženýrských sítí na Pozemky 1465/1 a 1471 umístit a současně tuto smlouvu užít jako doklad prokazující jeho právo umístit na Pozemcích 1465/1 a 1471 stavbu v rámci stavebních řízení.

VII.

Tato smlouva je vyhotovena ve čtyřech stejnopisech, z nichž každá ze stran obdrží po dvou vyhotoveních. Nedílnou součástí této smlouvy je Příloha č. 1 – orientační zakres umístění inženýrských sítí na Pozemcích 1471 a 1465/1.

Strany shodně prohlašují, že tato smlouva odpovídá jejich svobodné a vážné vůli, nebyla učiněna v tísní za nápadně nevýhodných podmínek a na důkaz toho připojují své podpisy.

V Praze dne *10. 1. 2010*

V Praze dne



za MČ Praha – Dolní Chabry
Jaroslava Plevová - starostka
budoucí povinná



za CHABRY Dev... s r.o.
Tal Groz...
budoucí op...

Podklad pro uzavření věcných břemen - pozemky ve správě MČ Dolní Chabry

Katastr. číslo	Katastr. Území	Majitel	Plocha m ² celková	Druh pozemku dle k.ú.
1465/1	Dolní Chabry	Hl. m. Praha – MČ -Dolní Chabry	7989	ostatní plocha
1471	Dolní Chabry	Hl. m. Praha – MČ -Dolní Chabry	478	ostatní plocha

Č.parc. 1465/1 - komunikace Kobylická

Plynovod

- plynovod IPE D160, délka 5,5 m - nový řad (pokračování z ulice Protilehlá)
- plynovod IPE D160, délka 30 m - řad v komunikaci Kobylická - modernizace(zesílení)
- plynovod IPE D160, délka 4,5 m - nový řad (odbočka do území)

Celkem plynovod IPE D160 40 m

Kanalizace

VPUST + PŘÍPOJKA VPUSTI DN 150mm, DÉLKA 9m PŘÍPOJEK, 2X VPUST,4m² VSAKOVACÍ JÁMA

VPUST + PŘÍPOJKA VPUSTI DN 150mm, DÉLKA 8,5m PŘÍPOJEK, 2X VPUST

Celkem kanalizace

Délka přípojek 17,5m

4 x vpusti

Vsakovací jáma 4m²

Celkem pro zařízení PRE

Chráničky PRE – 3x celková délka 21,5m (7,5m, 7,5m, 6,5m)

Posunutá rozvodná skříň na pozemku 953/1, délka kabelu 38m.

Veřejné osvětlení 220m – je v majetku společnosti Eltodo, využijeme chráničku společně s PRE

Vodovod

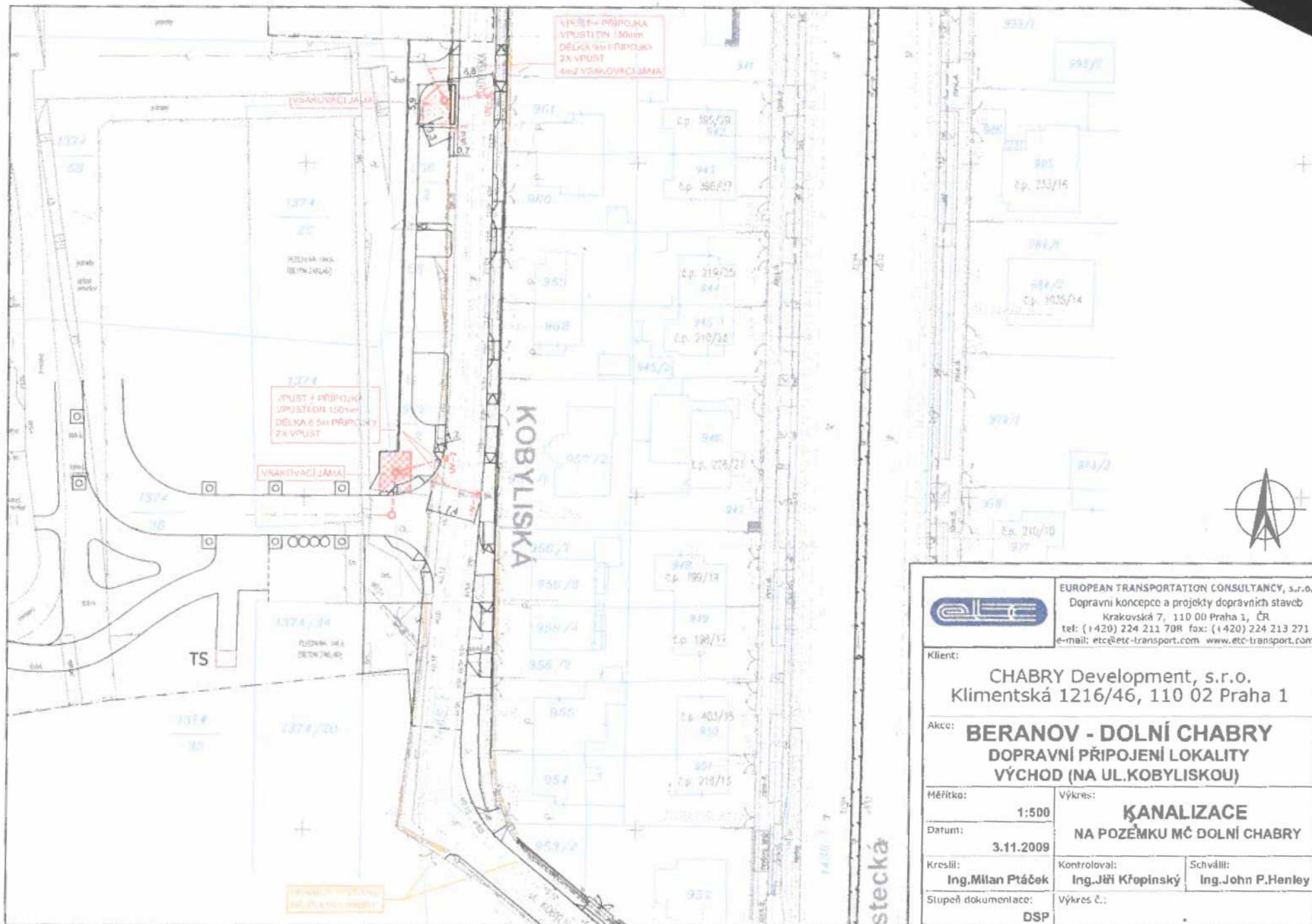
- vodovod LT 150, délka 4 m

Celkem vodovod LT 150 4m

Č.parc. 1471 - komunikace Profilehlá

- plynovod IPE D160, délka 40m - nový řad

Celkem plynovod IPE D160 40 m



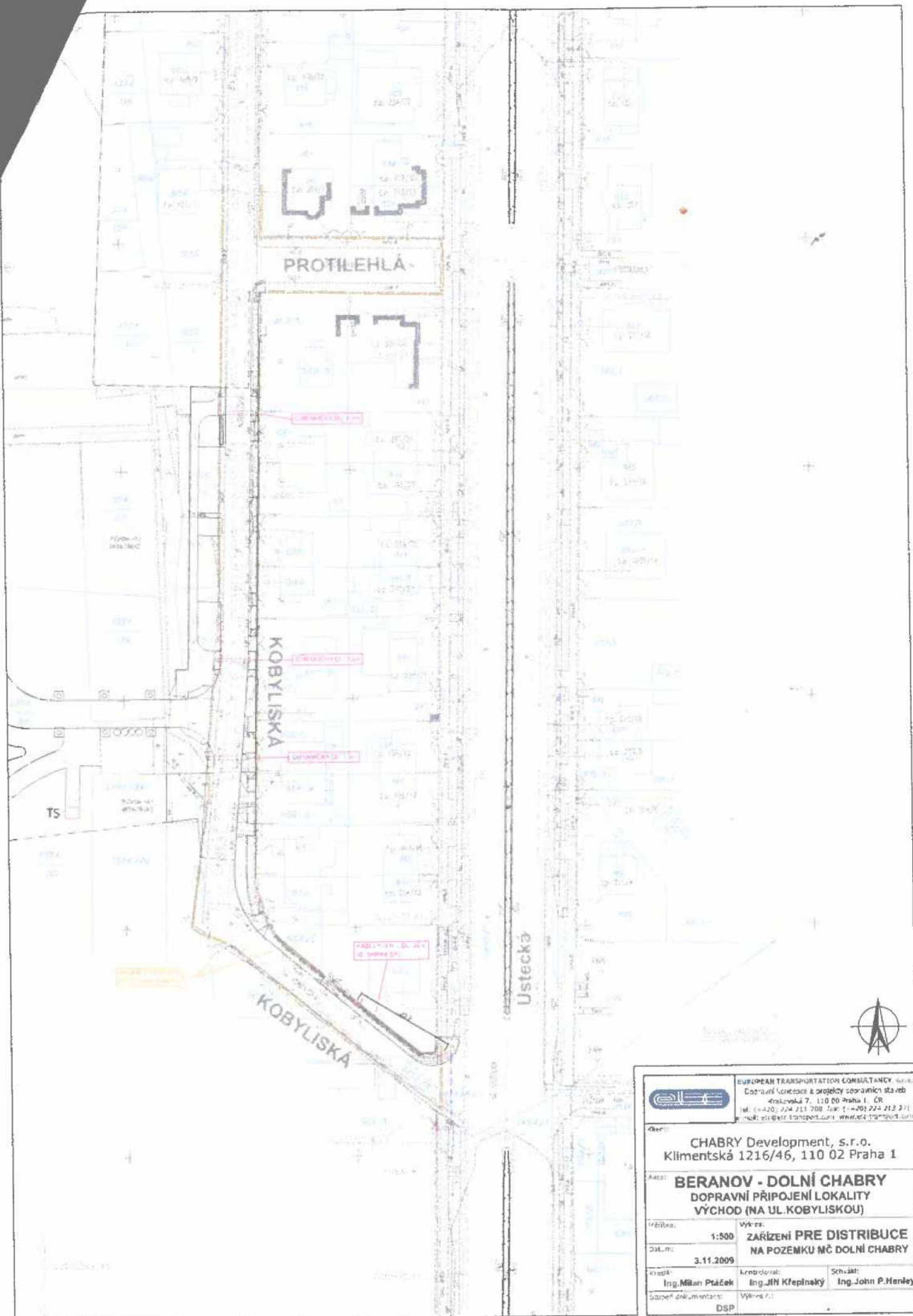
EUROPEAN TRANSPORTATION CONSULTANCY, s.r.o.
 Dopravní koncepce a projekty dopravních staveb
 Krakovská 7, 110 00 Praha 1, ČR
 tel: (+420) 224 211 708 fax: (+420) 224 213 271
 e-mail: etc@etc-transport.com www.etc-transport.com

Klient: **CHABRY Development, s.r.o.**
 Klimentská 1216/46, 110 02 Praha 1

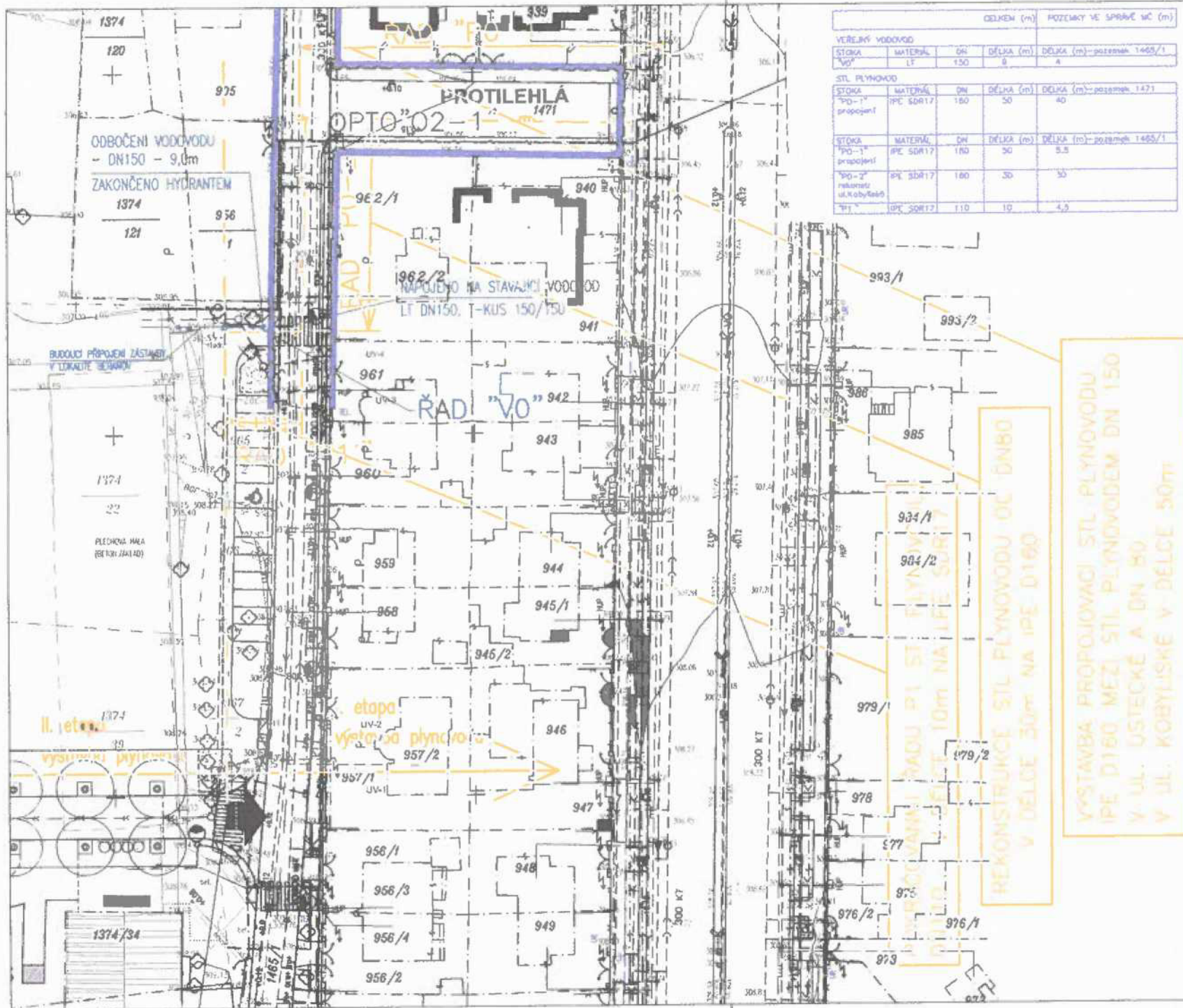
Akce: **BERANOV - DOLNÍ CHABRY**
DOPRAVNÍ PŘÍPOJENÍ LOKALITY
VÝCHOD (NA UL. KOBYLISKOU)

Měřítko:	Výkres:	
1:500	KANALIZACE	
Datum:	NA POZEMKU MČ DOLNÍ CHABRY	
3.11.2009	Kontroloval:	Schválil:
Kreslil:	Ing. Jiří Křepínský	Ing. John P. Henley
Stupeň dokumentace:	Výkres č.:	
DSP		

stecká



EUROPEAN TRANSPORTTECH CONSULTANCY s.r.o. Dobrušská 7, 110 00 Praha 1, ČR tel: (+420) 224 213 200 fax: (+420) 224 213 211 e-mail: etc@etc-transport.com www.etc-transport.com		
CHABRY Development, s.r.o. Klimentská 1216/46, 110 02 Praha 1		
BERANOV - DOLNÍ CHABRY DOPRAVNÍ PŘIPOJENÍ LOKALITY VÝCHOD (NA UL. KOBYLISKOU)		
Měřítko: 1:500	Vyřadil: ZAŘÍZENÍ PRE DISTRIBUCE NA POZEMKU MČ DOLNÍ CHABRY	
Datum: 3.11.2009		
Kvalifikace: Ing. Milan Ptáček	Kvalifikace: Ing. JIN Křepelný	Schválil: Ing. John P. Henley
Stupeň dokumentace: DSP	Vyřadil: DSP	



		CELKEM (m)		POZEMKY VE SPRÁVĚ MČ (m)	
VEREJNÝ VODOVOD					
STOKA	MATERIÁL	DN	DĚLKA (m)	DĚLKA (m)	DĚLKA (m) - pozemek 1465/1
V03	LF	150	8	A	
STL PLYNOVOD					
STOKA	MATERIÁL	DN	DĚLKA (m)	DĚLKA (m)	DĚLKA (m) - pozemek 1471
"P0-1" propojení	IPE SDR17	160	50	40	
STOKA	MATERIÁL	DN	DĚLKA (m)	DĚLKA (m)	DĚLKA (m) - pozemek 1465/1
"P0-1" propojení	IPE SDR17	160	30	5,5	
"P0-2" nakomzet ul. Kobylská	IPE SDR17	160	30	50	
"P1"	IPE SDR17	110	10	4,5	

AKCE / PROJECT
DOLNÍ CHABRY – BEŽOV
 INFRASTRUKTURA – VÝCHODNÍ PŘÍPOJENÍ
 PRAHA, ČESKÁ REPUBLIKA



STAR GROUP LTD.
 KLIMENTSKÁ 1216/46, 110 02 PRAHA 1



STUDIO MIJA, SPOL. S R.O.
 ARCHITECTONICKÁ A PROJEKTOVÁ KANCELÁŘ
 IČ: 26196433, DIČ: CZ26196433
 PERNEROVA 11, 186 00 PRAHA 8 – KARLÍN
 Tel.: 224 811 552, 224 811 560
 http://www.studio-mija.cz
 e-mail: mija@studio-mija.cz

HAZIJKO A PODPIS GENERÁLNÍHO PROJEKTANTA /
 EXECUTIVE ARCHITECT STAMP, SIGNATURE



HLAVNÍ INŽENÝR PROJEKTU / CHIEF ENGINEER
 Ing. MIROSLAV JAKOUBEK

HLAVNÍ ARCHITEXT / CHIEF ARCHITECT
 Ing. arch., Ing. EVA BRANDOVÁ

PROJEKTANTI / DESIGNERS
 Ing. DAVID DITTRICH
 Ing. IVA ROJKOVÁ
 arch. JIŘÍ MEZERA
 Ing. MARTIN STRÁNSKÝ, Ph.D.
 Ing. ZDENĚK PYTELKA

FÁZE PROJEKTU / PROJECT PHASE
 PROJEKT PRO STAVEBNÍ POVOLENÍ/
 BUILDING PERMIT

NAZEV VÝKRESU / DRAWING TITLE
**PODKLAD PRO VĚCNÁ BŘEMENA
 VODOVOD, PLYNOVOD**

DATUM / DATE	FORMAT / FORMAT	MĚŘÍTKO / SCALE
08/2009	A4 x 12	1:500

C. VÝKRESU / DRAWING NO.	REVIZE / REVISE	PARA. / PAGE
V03	rev.00	

REKONSTRUKCE STL PLYNOVODU OL DN80
 V DĚLCE 50m NA IPE D160
 VÝSTAVBA PROPOJOVACÍ STL PLYNOVODU
 IPE D160 MEZI STL PLYNOVODEM DN 150
 V UL. ÚSTECKÉ A DN 80
 V UL. KOBYLSKÉ V DĚLCE 50m