

# MĚSTSKÁ ČÁST PRAHA 8

## ÚŘAD MĚSTSKÉ ČÁSTI

- Odbor územního rozvoje a výstavby -  
Zenklova 35, 180 48 Praha 8

Spis. zn.: MCP8 373154/2022/OV.Fe

Praha, dne 26.2.2024

Č.jedn.: MCP8 120023/2024

Dolní Chabry/p 1559

Vyřizuje: Irena Ferencová

### OZNÁMENÍ

#### ZAHÁJENÍ SPOLEČNÉHO ŘÍZENÍ

kterého zastupuje Domy a projekty s.r.o., IČO 10664009, Srby 43, 335 01 Srby

(dále jen "žadatel") podal dne 31.8.2022 žádost o vydání společného povolení na stavbu:

#### **Novostavba rodinného domu a zahradního domku, Praha, Dolní Chabry, Žďárská**

(dále jen "stavba") na pozemku parc. č. 1559, 1560 v katastrálním území Dolní Chabry. Uvedeným dnem bylo zahájeno společné územní a stavební řízení (dále jen "společné řízení").

#### Stavba obsahuje:

- Rodinný dům:
  - Částečně podsklepený rodinný dům o dvou nadzemních podlažích, o rozměrech 12,3 x 8,6 m. Výška hřebene střechy + 6,9 m od úrovně ± 0,00 (úroveň podlahy 1. NP).
  - Zdroj tepla bude tepelné čerpadlo 9kW na severní fasádě, rozvody UT budou nové z výměníku umístěného v komoře ve 2.NP, rozvody UT budou teplovodní dvoutrubkové do topných těles. Doplňkem bude elektrokotel 8kW.
  - Stavba bude napojena na přípojky a rozvody vody, kanalizace, elektro.
  - Rozvody elektro NN budou nové, přípojka elektro NN je stávající. Na západní polovině střechy budou instalovány FVE panely pro výrobu el. energie pro osvětlení, napájení elektroniky a ohřev TV. Obvod FVE bude oddělený od obvodů veřejné elektrické sítě.
  - Doprava v klidu bude řešena 3 parkovacími stáními na pozemku parc. č. 1560 katastrální území Dolní Chabry.
  - Likvidace dešťových vod bude zajištěna akumulací nádrží s přepadem o objemu 3 m<sup>3</sup> umístěné na pozemku parc. č. 1560 katastrální území Dolní Chabry.
  - Připojení na pozemní komunikaci Žďárská bude provedeno rozšířením stávajícího dopravního připojení na pozemek parc. č. 1474/2 katastrální území Dolní Chabry.
- Zahradní domek:
  - Jednopodlažní zahradní domek o rozměrech 9 x 5 m.
  - Výška atiky + 2,9 m od úrovně ± 0,00 (úroveň podlahy 1. NP).

Protože žádost nebyla úplná a nebyla doložena všemi podklady a závaznými stanovisky potřebnými pro její řádné posouzení, byl žadatel dne 27.9.2022 pod spis. zn. MCP8 373157/2022/OV.Fe, č.j. MCP8 416516/2022 vyzván k doplnění žádosti a řízení bylo přerušeno. Žádost byla naposledy doplněna dne 8.1.2024.

Úřad městské části Praha 8, odbor územního rozvoje a výstavby, jako stavební úřad příslušný podle § 13 odst. 1 písm. c) zákona č. 183/2006 Sb., o územním plánování a stavebním řádu, ve znění účinném do 31.12.2023 (dále jen "stavební zákon"), ve spojení s ustanovením § 334a odst. 3 zákona č. 283/2021 Sb., stavební zákon, ve znění pozdějších předpisů a podle vyhlášky č.55/2000 Sb. hl. m. Prahy, kterou se vydává Statut hl. m. Prahy, ve znění pozdějších předpisů (dále jen "stavební úřad") oznamuje zahájení společného řízení podle § 94m stavebního zákona, ve kterém upouští od ústního jednání. Dotčené orgány mohou uplatnit závazná stanoviska, účastníci řízení své námitky a veřejnost připomínky do

### **15 dnů od doručení tohoto oznámení.**

Účastníci řízení mohou nahlížet do podkladů rozhodnutí (Úřad městské části Praha 8, odbor územního rozvoje a výstavby, úřední dny Po 8:00 - 12:00 a 13:00 - 16:30, St 8:00 - 12:00 a 13:00 - 16:30 v kanceláři č.235).

### **Poučení:**

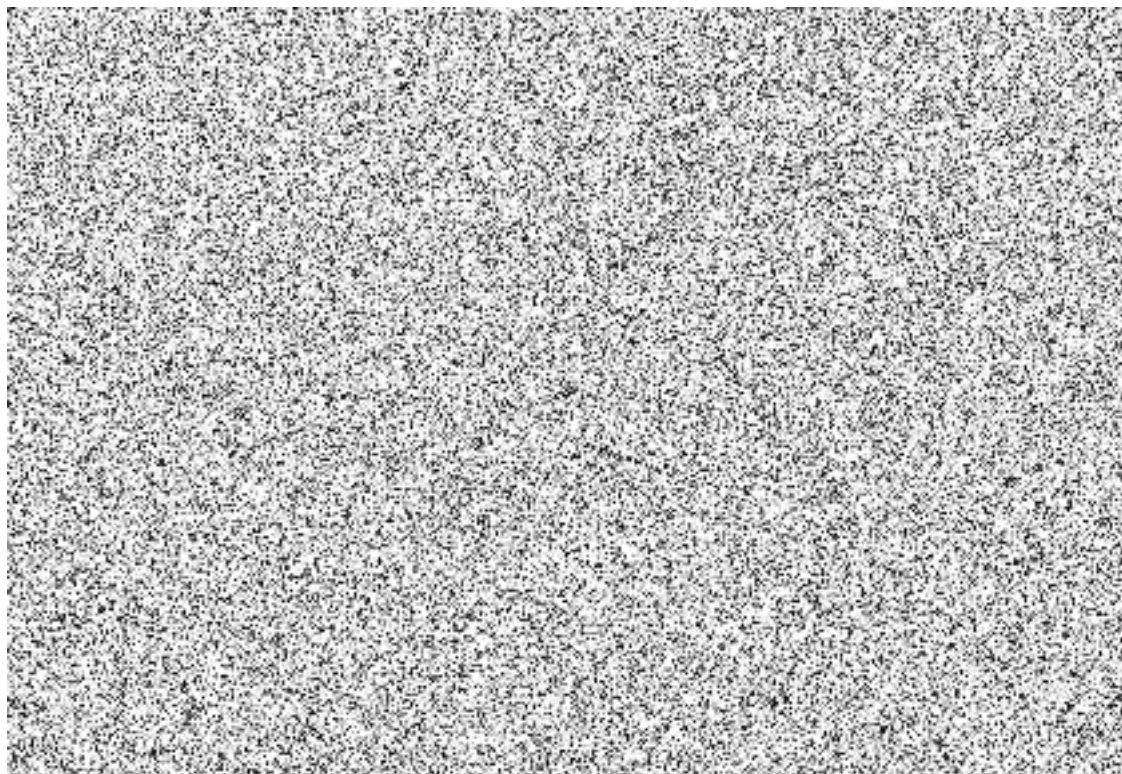
Závazná stanoviska dotčených orgánů, námitky účastníků řízení a připomínky veřejnosti musí být uplatněny v uvedeném termínu, jinak se k nim nepřihlíží. K závazným stanoviskům a námitkám k věcem, o kterých bylo rozhodnuto při vydání územně plánovací dokumentace, se nepřihlíží. K námitkám, které překračují rozsah a nesplňují požadavky § 89 odst. 4 stavebního zákona, se nepřihlíží. Účastník řízení ve svých námitkách uvede skutečnosti, které zakládají jeho postavení jako účastníka řízení, a důvody podání námitek.

Obec může uplatnit námitky k ochraně zájmů obce a zájmů občanů obce. Vlastník pozemku nebo stavby, na kterých má být požadovaný záměr uskutečněn, není-li sám žadatelem, nebo ten, kdo má jiné věcné právo k tomuto pozemku nebo stavbě, nebo osoba, jejíž vlastnické nebo jiné věcné právo k sousedním stavbám anebo sousedním pozemkům nebo stavbám na nich může být společným povolením přímo dotčeno, může uplatňovat námitky proti projednávanému záměru v rozsahu, jakým je její právo přímo dotčeno. Osoba, která je účastníkem řízení podle zvláštního právního předpisu, může uplatňovat námitky pouze v rozsahu, v jakém je projednávaným záměrem dotčen veřejný zájem, jehož ochranou se podle zvláštního právního předpisu zabývá.

Účastník řízení může podle § 94n odst. 3 stavebního zákona uplatnit námitky proti projednávanému stavebnímu záměru, dokumentaci, způsobu provádění a užívání stavebního záměru nebo požadavkům dotčených orgánů, pokud jimi může být přímo dotčeno jeho vlastnické nebo jiné věcné právo k pozemku nebo stavbě. Obec uplatňuje ve společném územním a stavebním řízení námitky k ochraně zájmů obce a zájmů občanů obce. Osoba, která je účastníkem řízení podle zvláštního právního předpisu, může v řízení uplatňovat námitky pouze v rozsahu, v jakém je projednávaným stavebním záměrem dotčen veřejný zájem, jehož ochranou se podle zvláštního právního předpisu zabývá. K námitkám, které nesplňují uvedené požadavky, se nepřihlíží. Účastník řízení ve svých námitkách uvede skutečnosti, které zakládají jeho postavení jako účastníka řízení, a důvody podání námitek.

Nechá-li se některý z účastníků zastupovat, předloží jeho zástupce písemnou plnou moc.

Ing. Luboš Synek  
pověřený vedením státní stavební správy



4

DS: w9qfskt

Co:  
spis  
evidence

Za správnost vyhotovení odpovídá Irena Ferencová.