

MĚSTSKÁ ČÁST PRAHA 8

ÚŘAD MĚSTSKÉ ČÁSTI

- Odbor územního rozvoje a výstavby -
Zenklova 35, 180 48 Praha 8

Spis. zn.: MCP8 568226/2023/OV.Sou
Č.jedn.: MCP8 248492/2024
Vyřizuje: Ing. Eva Soukupová

Praha, dne 13.5.2024
Dolní Chabry/p 1279/1

OZNÁMENÍ

ZAHÁJENÍ ÚZEMNÍHO ŘÍZENÍ



**kteřé zastupuje společnost ABM architekti, s.r.o., IČO 25606026, Masarykovo nábřeží 239,
110 00 Praha 1**

(dále jen "žadatel") podal dne 20.12.2023 žádost o vydání změny územního rozhodnutí o umístění stavby č.j.: MHMP 136929/97/OUR/S/We ze dne 3. 7. 1998 (NPM dne 10.8.1998) a jeho následných změn pro stavbu nově nazvanou:

**„Novostavba řadových rodinných domů včetně přípojek a veřejné parkové plochy náměstí
s dětským hřištěm“
Praha 8, Dolní Chabry**

na pozemcích parc. č. 1279/1, 1279/54, 1279/87, 1279/111 v katastrálním území Dolní Chabry. Uvedeným dnem bylo zahájeno územní řízení.

Stavba obsahuje:

- | | |
|---------------------------------|---------------------------------|
| - Plocha záměru: | 3 095 m ² |
| - Plocha PP – náměstí, park: | 1 560 m ² |
| - Výpočtová plocha zeleně: | 1 781,6 m ² = 65,2 % |
| - Zpevněné a zastavěné plochy: | 1 764,3 m ² |
| - Zpevněné plochy – komunikace: | 1 147,4 m ² |
| - Zpevněné plochy – RD: | 136,9 m ² |
- Jedná se o novostavbu 4 řadových rodinných domů. Dispoziční uspořádání rodinných domů je 5+kk (dům A, C – parc.č.1279/87, dům B, D – parc.č. 1279/111, vše k.ú. Dolní Chabry). Součástí návrhu je umístění parkové plochy s městským mobiliářem. Pozemek výstavby leží v severozápadní části území a zakončuje ulice Nová a Pihelská. Záměr se nachází v území zastavěném rodinnými domy.
 - Řadové RD mají hmotu kvádry s obdélníkovým půdorysem a plochou střechou. Přízemní garáž je k objektu připojena z uliční fasády a tvoří tak spolu s RD půdorys do "L". Garáž má také plochou střechu. Architektonicky se projevuje víceméně jižní a severní fasáda. Materiálové a barevné řešení je jednoduché a přirozené s důrazem na jednoduchost a kvalitu navrhovaného řešení. Obvodové stěny

budou kontaktně zatepleny pomocí EPS a potaženy hladkou omítkou. Barevně bude hmota domu rozlišena na část jednopodlažní, kde se nachází garáž a obytnou dvoupatrovou. Okna budou dřevěná. Drobné klempířské prvky z materiálu TiZn. Zpevněné plochy budou z betonové dlažby. Oplocení pozemků drátěné, výšky 1,8 m, elektro rozvaděč a HUP budou umístěny ve zděném pilířku stejné výšky.

Seznam objektů

SO 01 RD „A“	parc č. 1279/87 k.ú. Dolní Chabry
SO 01 RD „B“	parc č. 1279/87, 1279/111 k.ú. Dolní Chabry
SO 01 RD „C“	parc č. 1279/87 k.ú. Dolní Chabry
SO 01 RD „D“	parc č. 1279/87, 1279/111 k.ú. Dolní Chabry
Oplocení RD „A“	parc č. 1279/87 k.ú. Dolní Chabry
Oplocení RD „B“	parc č. 1279/87, 1279/111 k.ú. Dolní Chabry
Oplocení RD „C“	parc č. 1279/87 k.ú. Dolní Chabry
Oplocení RD „D“	parc č. 1279/87, 1279/111 k.ú. Dolní Chabry
SO 02 zpevněné pochozí a pojižděné plochy	parc č. 1279/87, 1279/111, 1279/1 k.ú. Dolní Chabry
IO 1A přípojka vody RD „A“	parc č. 1279/87, 1279/1 k.ú. Dolní Chabry
IO 1B přípojka vody RD „B“	parc č. 1279/87, 1279/111 k.ú. Dolní Chabry
IO 1C přípojka vody RD „C“	parc č. 1279/87, 1279/1 k.ú. Dolní Chabry
IO 1D přípojka vody RD „D“	parc č. 1279/87, 1279/111 k.ú. Dolní Chabry
IO 2A přípojka splaškové kanalizace RD „A“	parc č. 1279/87, 1279/1 k.ú. Dolní Chabry
IO 2B přípojka splaškové kanalizace RD „B“	parc č. 1279/111, 1279/1 k.ú. Dolní Chabry
IO 2C přípojka splaškové kanalizace RD „C“	parc č. 1279/87, 1279/1 k.ú. Dolní Chabry
IO 2D přípojka splaškové kanalizace RD „D“	parc č. 1279/111, 1279/1 k.ú. Dolní Chabry
IO 3A přípojka dešťové kanalizace RD „A“	parc č. 1279/87, 1279/1 k.ú. Dolní Chabry
IO 3B přípojka dešťové kanalizace RD „B“	parc č. 1279/111, 1279/1 k.ú. Dolní Chabry
IO 3C přípojka dešťové kanalizace RD „C“	parc č. 1279/87, 1279/1 k.ú. Dolní Chabry
IO 3D přípojka dešťové kanalizace RD „D“	parc č. 1279/111, 1279/1 k.ú. Dolní Chabry
IO 4A přípojka plynu RD „A“	parc č. 1279/87, 1279/1 k.ú. Dolní Chabry
IO 4B přípojka plynu RD „B“	parc č. 1279/111, 1279/1 k.ú. Dolní Chabry
IO 4C přípojka plynu RD „C“	parc č. 1279/87, 1279/1 k.ú. Dolní Chabry
IO 4D přípojka plynu RD „D“	parc č. 1279/111, 1279/1 k.ú. Dolní Chabry
IO 5A přípojka elektro NN RD „A“	parc č. 1279/87, 1279/1 k.ú. Dolní Chabry
IO 5B přípojka elektro NN RD „B“	parc č. 1279/111, 1279/1 k.ú. Dolní Chabry
IO 5C přípojka elektro NN RD „C“	parc č. 1279/87, 1279/1 k.ú. Dolní Chabry
IO 5D přípojka elektro NN RD „D“	parc č. 1279/87, 1279/111, 1279/1 k.ú. Dolní Chabry
IO 07 propojovací vodovodní řad Rušený vodovod - předmětem samostatného řízení o odstranění stavby	parc č. 1279/111, 1279/1 k.ú. Dolní Chabry
IO 08 přepojení stávající vodovodní přípojky RD na parc.č. 1279/78	parc č. 1279/111 k.ú. Dolní Chabry
IO 9AB nová trasa kabelů NN elektro pro domy „A“ a „B“	parc č. 1279/87, 1279/1 k.ú. Dolní Chabry
IO 9CD nová trasa kabelu NN elektro pro domy „C“ a „D“	parc č. 1279/87, 1279/111, 1279/1 k.ú. Dolní Chabry
IO 10 kabel veřejného osvětlení včetně dvou nových stožárů VO č. 812063.1 a 812056	parc č. 1279/87, 1279/1 k.ú. Dolní Chabry

- IO 11 přeložka veřejného osvětlení včetně přeložky stožáru VO č. 512062 a nového stožáru VO 812052.1
parc č. 1279/1 k.ú. Dolní Chabry
- Rušený kabel veřejného osvětlení včetně dvou stožárů VO
- parc č. 1279/1, 1279/54, 1279/111, k.ú. Dolní Chabry
- IO 12 přeložka vedení elektronických komunikací spol. CETIN a.s.
- parc č. 1279/87, 1279/1 k.ú. Dolní Chabry
- Rušený kabel elektronických komunikací spol. CETIN a.s.
- parc č. 1279/87, 1279/111, 1279/1 k.ú. Dolní Chabry
- IO 13 likvidace srážkových vod z komunikace (průleh, lapač splavenin a jeho připojení na dešťovou
kanalizaci) parc č. 1279/1 k.ú. Dolní Chabry

Úřad městské části Praha 8, odbor územního rozvoje a výstavby, jako stavební úřad příslušný podle § 13 odst. 1 písm. c) zákona č. 183/2006 Sb., o územním plánování a stavebním řádu, ve znění účinném do 31.12.2023 (dále jen "stavební zákon"), ve spojení s ustanovením § 334a odst. 3 zákona č. 283/2021 Sb., stavební zákon, ve znění pozdějších předpisů a podle vyhlášky č.55/2000 Sb. hl. m. Prahy, kterou se vydává Statut hl. m. Prahy, ve znění pozdějších předpisů (dále jen "stavební úřad") oznamuje podle § 87 odst. 1 stavebního zákona zahájení územního řízení, ve kterém upouští od ústního jednání. Dotčené orgány mohou uplatnit závazná stanoviska a účastníci řízení své námítky do

15 dnů od doručení tohoto oznámení.

K později uplatněným závazným stanoviskům a námítkám nebude přihlédnuto. Účastníci řízení mohou nahlížet do podkladů rozhodnutí (Úřad městské části Praha 8, odbor územního rozvoje a výstavby, úřední dny pondělí 8 - 12, 13 - 17 hodin, středa 8 - 12, 13 - 17 hodin).

Poučení:

Závazná stanoviska, která mohou dotčené orgány uplatňovat podle § 4 odst. 4, a námítky účastníků řízení musí být uplatněny nejpozději při ústním jednání, jinak se k nim nepřihlíží. Jestliže dojde k upuštění od ústního jednání, musí být závazná stanoviska dotčených orgánů podle § 4 odst. 4 a námítky účastníků řízení uplatněny ve stanovené lhůtě, jinak se k nim nepřihlíží.

Účastníci jsou oprávněni navrhopvat důkazy a činit jiné návrhy po celou dobu řízení až do vydání rozhodnutí. Účastníci mají právo vyjádřit v řízení své stanovisko. Účastníci se mohou před vydáním rozhodnutí vyjádřit k podkladům rozhodnutí, popřípadě navrhnout jejich doplnění.

K závazným stanoviskům a námítkám k věci, o kterých bylo rozhodnuto při vydání územně plánovací dokumentace, se nepřihlíží.

Účastník řízení ve svých námítkách uvede skutečnosti, které zakládají jeho postavení jako účastníka řízení, a důvody podání námitek. K námítkám, které překračují rozsah a nesplňují požadavky § 89 odst. 4 stavebního zákona, se nepřihlíží.

Obec uplatňuje v územním řízení námítky k ochraně zájmů obce a zájmů občanů obce. Osoba, která může být účastníkem řízení podle § 85 odst. 2 písm. a) a b) stavebního zákona, může uplatňovat námítky proti projednávanému záměru v rozsahu, jakým může být její právo přímo dotčeno. Osoba, která je účastníkem řízení podle zvláštního právního předpisu, může v územním řízení uplatňovat námítky pouze v rozsahu, v jakém je projednávaným záměrem dotčen veřejný zájem, jehož ochranou se podle zvláštního právního předpisu zabývá. K námítkám, které nesplňují uvedené požadavky, se nepřihlíží.

Pověřený zaměstnanec stavebního úřadu je podle § 172 odst. 1 stavebního zákona oprávněn při plnění úkolů vstupovat na cizí pozemky, stavby a do staveb s vědomím jejich vlastníků při zjišťování stavu stavby a pozemku nebo opatřování důkazů a dalších podkladů pro vydání správního rozhodnutí nebo opatření.

Stavební úřad může podle § 173 odst. 1 stavebního zákona uložit pořádkovou pokutu do 50 000 Kč tomu, kdo závažným způsobem ztěžuje postup v řízení anebo plnění úkolů podle § 172 odst. 1 stavebního zákona tím, že znemožňuje oprávněné úřední osobě nebo osobě jí přizvané vstup na svůj pozemek nebo stavbu.

Nechá-li se některý z účastníků zastupovat, předloží jeho zástupce písemnou plnou moc.

Účastník nebo jeho zástupce je povinen předložit na výzvu oprávněné úřední osoby průkaz totožnosti. Průkazem totožnosti se rozumí doklad, který je veřejnou listinou, v němž je uvedeno jméno a příjmení, datum narození a místo trvalého pobytu, popřípadě bydliště mimo území České republiky a z něhož je patrná i podoba, popřípadě jiný údaj umožňující správnímu orgánu identifikovat osobu, která doklad předkládá, jako jeho oprávněného držitele.

Každý, kdo činí úkony jménem právnické osoby, musí prokázat své oprávnění. V téže věci může za právnickou osobu současně činit úkony jen jedna osoba.

Ing. Luboš Synek
pověřený vedením státní stavební správy

Toto oznámení musí být pro účastníky vyvěšeno po dobu 15 dnů na úřední desce MČ Praha 8 a na úřední desce MČ Praha - Dolní Chabry.

Vyvěšeno dne: Sejmuto dne:

Razítko, podpis orgánu, který potvrzuje vyvěšení a sejmutí oznámení.

Doručí se:

- na úřední desku MČ Praha 8, Zenklova 35, 180 48 Praha 8 (ke zveřejnění po dobu 15 dnů)
- na úřední desku MČ Praha - Dolní Chabry, Hrušovanské náměstí 253/5, 184 00 Praha 8 (ke zveřejnění po dobu 15 dnů)

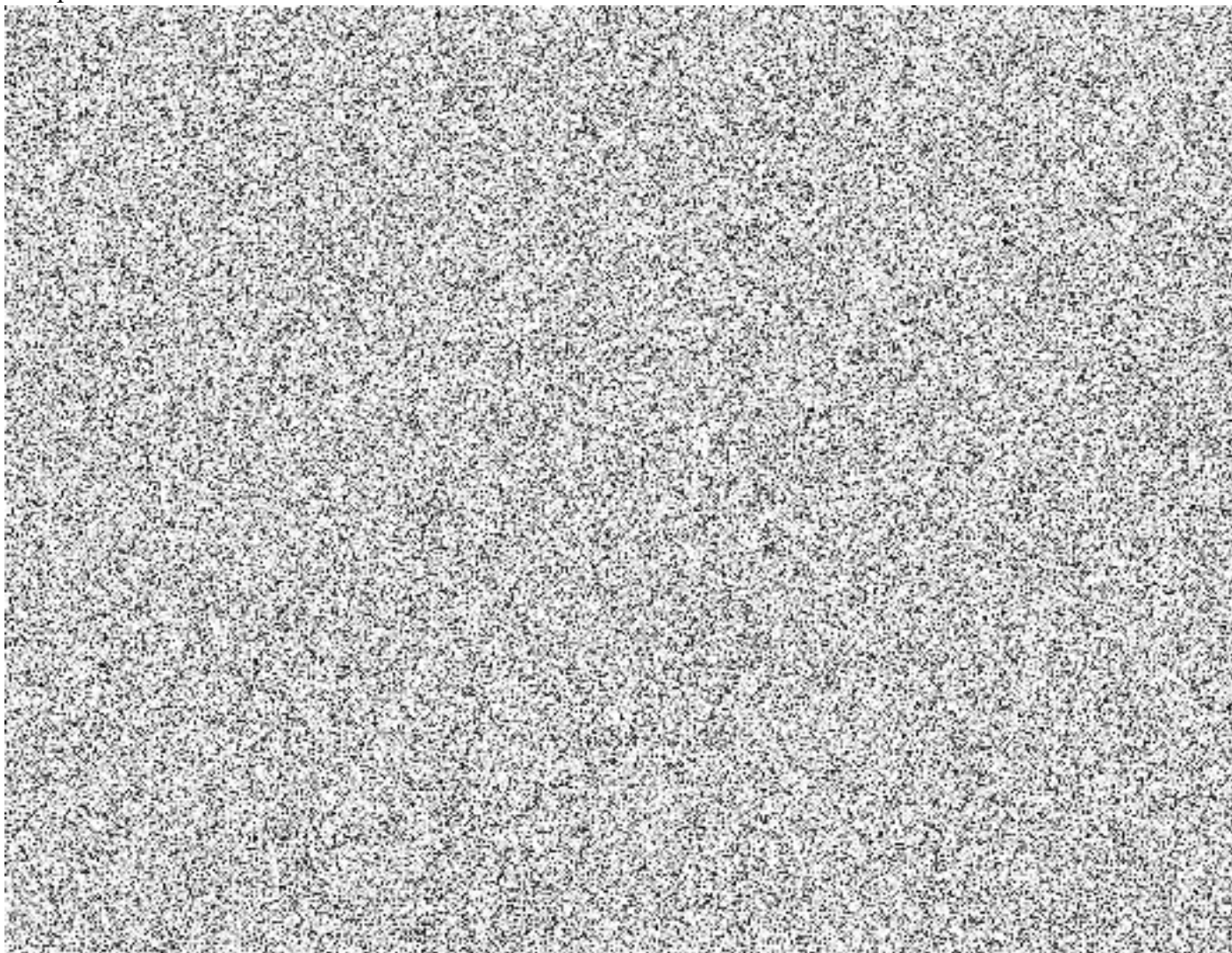
Účastníkům řízení podle ust. § 85 odst. 2 písm. b) stavebního zákona, tj. vlastníkům sousedních pozemků a staveb na nich identifikovaní označením pozemků a staveb evidovaných v katastru nemovitostí a těm, co mají věcná či jiná práva k těmto pozemkům nebo stavbám na nich (doručuje se postupem podle § 144 odst. 6 správního řádu):

Osoby s vlastnickými nebo jinými věcnými právy k sousedním pozemkům:

parc. č. 1279/7, 1279/110 (č.p. 1036), 1279/8, 1279/78 (č.p. 901), 1279/10, 1279/20, 1279/21, 1279/22, 1279/23, 1279/50, 1279/55, 1279/56, 1279/113, 1279/114, 1280/2, 1279/51 (č.p. 848), 1279/52 (č.p. 847), 1279/66 (č.p. 833), 1279/107 (č.p. 1063), 1279/108, 1280/10 (č.p. 1133), 1279/103 (č.p. 1030), 1279/92 (č.p. 975), 1279/79 (č.p. 937), 1279/66 (č.p. 853), 1279/23 v katastrálním území Dolní Chabry

Obdrží:

Doporučeně do vlastních rukou:



Obyčejně:

17. Institut plánování a rozvoje hl. m. Prahy - oddělení tematických dat, pí. Faktorová, IDDS: c2zmahu
18 Městská část Praha 8 - úřední deska, Zenklova č.p. 1/35, 180 00 Praha 8-Libeň

Co: spis, evidence

Za správnost vyhotovení odpovídá Ing. Eva Soukupová.