

900600

Vypraveno
16. 02. 2007
Podatelna OD
vnitřní pošty

MĚSTSKÁ ČÁST PRAHA 8

ÚŘAD MĚSTSKÉ ČÁSTI

- odbor výstavby -

Zenklova 35, 180 48 Praha 8

Číslo jednací: ODBOR 900 600

Doslo dne: 5. 02. 2007

č.j.: 131

Č.j.: OV/P8/2006/2243/Hru/7

Vyřizuje: Ing. Michaela Hrušková

Praha, dne 24. 1. 2007

Dolní Chabry/p 333/2

Toto rozhodnutí je vykonatelné-nabylo právní moci

KOLAUDAČNÍ ROZHODNUTÍ

dne 16. 2. 2007

Úřad Městské části Praha 8

dne 5. 3. 2007

Úřad městské části Praha 8, odbor výstavby, jako stavební úřad příslušný podle § 13 písm. d) zákona č. 183/2006 Sb., o územním plánování a stavebním řádu a podle vyhlášky č. 53/2000 Sb. hl.m. Prahy, kterou se vydává Statut hl.m. Prahy, ve znění pozdějších předpisů (dále jen "stavební úřad") v kolaudačním řízení přezkoumal podle § 81 zákona č. 50/1976 Sb., o územním plánování a stavebním řádu, ve znění pozdějších předpisů (dále jen "stavební zákon") návrh na vydání kolaudačního rozhodnutí, který dne 1.6.2006 podal stavebník

Dopravní podnik hl.m. Prahy a.s., Sokolovská 217/42, 190 22 Praha 9

(dále jen "navrhovatel"), a na základě tohoto přezkoumání podle § 82 stavebního zákona a § 34 vyhlášky č. 132/1998 Sb., kterou se provádějí některá ustanovení stavebního zákona, ve znění pozdějších předpisů

povoluje užívání

stavby

"Objekt sociálního zařízení na konečné zastávce MHD včetně přípojek kanalizace, vody a elektro Praha 8, Dolní Chabry, Pod Zámečkem"

(dále jen "stavba") povolené na pozemku parc. č. 333/2, 1419/1 v katastrálním území Dolní Chabry, která se podle předloženého geometrického plánu č. 1293-44/2006, zpracovaného [redacted] nachází na zastavěném pozemku a parc. č. 333/4 v k. ú. Dolní Chabry (stavba sociálního zařízení) a na parc. č. 333/2 a 1419/1 v k. ú. Dolní Chabry (přípojky včetně věcného břemene).

Stavba obsahuje:

- Prefabrikovaná sociální buňka typu SB 1250-25 včetně přípojek splaškové kanalizace, vody a elektro.

Účastníci řízení na něž se vztahuje rozhodnutí správního orgánu (§ 27 odst. 1 správního řádu):

Dopravní podnik hl.m. Prahy a.s., Sokolovská 217/42, 190 22 Praha 9

Odůvodnění:

Dne 1.6.2006 podal navrhovatel návrh na vydání kolaudačního rozhodnutí na výše uvedenou stavbu, uvedeným dnem bylo zahájeno kolaudační řízení.

Stavební povolení bylo vydáno dne 26.5.2005 pod č.j. OV/2005/1639/Mat, které nabylo právní moci dne 17.6.2005.

Handwritten signature and date: 5. 3. 2007

Protože návrh nebyl úplný a nebyl doložen všemi podklady a stanovisky potřebnými pro jeho řádné posouzení, byl navrhovatel dne 15.6.2006 vyzván k doplnění návrhu a řízení bylo přerušeno. Návrh byl doplněn dne 10.11.2006.

Stavební úřad opatřením ze dne 22.11.2006 oznámil zahájení kolaudačního řízení známým účastníkům řízení a dotčeným orgánům. K projednání návrhu současně nařídil ústní jednání spojené s místním šetřením na 12.12.2006, o jehož výsledku byl sepsán protokol.

Stavební úřad v provedeném kolaudačním řízení přezkoumal předložený návrh na kolaudaci, projednal ho s účastníky řízení a s dotčenými orgány a zjistil, že stavba je provedena v souladu s § 81 odst. 1 stavebního zákona a jejím užíváním nejsou ohroženy zájmy chráněné stavebním zákonem, předpisy vydanými k jeho provedení a zvláštními předpisy.

Stavební úřad v průběhu řízení neshledal důvody, které by bránily povolení užívání stavby.

V řízení byly předloženy tyto doklady:

- zaměření skutečného stavu – geometrické plány objektu a přípojek
- potvrzení o předání geodetické dokumentace č. 2351/2006 ze dne 27.6.2006
- potvrzení o předání geodetické dokumentace k přípojce elektro č. 680/2006 ze dne 28.2.2005
- potvrzení o předání geodetické dokumentace k přípojkám kanalizace a vodovodu č. 6900/2005 ze dne 29.12.2005
- zpráva o zkoušce rozvaděče ze dne 11.3.2004
- zpráva o revizi elektro ze dne 1.10.2004 a 27.2.2006
- protokol o kontrole a tlakové zkoušce vodovodu ze dne 18.4.2006
- protokol o kontrole a tlakové zkoušce kanalizace ze dne 18.4.2006
- kladné stanovisko PVK k přípojkám ze dne 5.1.2006
- osvědčení o jakosti odlitku buněk a krycí desky ze dne 25.8.2004
- zápis o předání a převzetí ze dne 29.5.2006
- prohlášení o shodě ze dne 18.4.2006
- doklady o likvidaci odpadů ze dne 18.4.2006

Při vymezování okruhu účastníků řízení dospěl stavební úřad k závěru, že v daném případě toto právní postavení podle § 78 stavebního zákona přísluší (vedle stavebníka a vlastníka stavby) Městské části Dolní Chabry, PRE distribuce a.s. a PVK a.s. Vlastnictví ani jiná práva k dalším nemovitostem nemohou být tímto rozhodnutím přímo dotčena.

Stavební úřad proto rozhodl, jak je uvedeno ve výroku rozhodnutí, za použití ustanovení právních předpisů ve výroku uvedených.

Účastníci řízení - další dotčené osoby (§ 27 odst. 2 správního řádu):

Městská část Praha - Dolní Chabry, zastoupená starostou MČ, PRE distribuce a.s., PVS a.s.

Vypořádání s návrhy a námitkami účastníků:

- Účastníci neuplatnili návrhy a námítky.

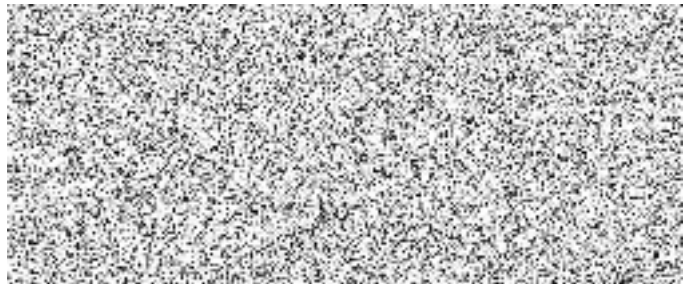
Vypořádání s vyjádřeními účastníků k podkladům rozhodnutí:

- Účastníci se k podkladům rozhodnutí nevyjádřili.

Poučení účastníků:

Proti tomuto rozhodnutí se lze odvolat do 15 dnů ode dne jeho oznámení k odboru stavebnímu Magistrátu hl. m. Prahy, podáním u zúčastněného stavebního úřadu. Odvolání se podává s potřebným počtem stejnopisů tak, aby jeden stejnopis zůstal správnímu orgánu a aby každý účastník dostal jeden stejnopis. Nepodává-li účastník potřebný počet stejnopisů, vyhotoví je správní orgán na náklady účastníka.

Stavba nesmí být užívána, dokud kolaudační rozhodnutí nebude právní moci.

**Poplatek:**

Správní poplatek podle zákona č. 634/2004 Sb., o správních poplatcích položky 20 písm. a) ve výši 100 - Kč byl zaplacen dne 23.1.2007.

Obdrží:

Doporučeně do vlastních rukou:

1. Dopravní podnik hl.m. Prahy a.s., Sokolovská 217/42, 190 22 Praha 9

Doporučeně do vlastních rukou:

2. Městská část Praha - Dolní Chabry zastoupená starostou MČ, Spořická 42/314, 184 00 Praha 8

3. PRF distribuce a.s., Na Hroudě 1492, 100 05 Praha 10

4. PVS a.s., Cihelná 4, P.O.Box 12,, 118 01 Praha 1

Obyčejně:

5. PVK a.s., Ke Kablu 971, 102 00 Praha 10

Co:

spis

evidence

Za správnost vyhotovení odpovídá Ing. Michaela Hrušková.