

INVENTARIZAČNÍ ZPRÁVA ROK 2022

Městská část Praha – Dolní Chabry
Úřad městské části Praha – Dolní Chabry
Hrušovanské náměstí 253/5
184 00 Praha 8 – Dolní Chabry
IČ: 00231274

Datum zpracování inventarizační zprávy: 14. 02. 2023

se stavem majetku k 31. 12. 2022

1. Vyhodnocení dodržení vyhlášky č. 270/2010 Sb., o inventarizaci majetku a závazků v platném znění a směrnicí Rady městské části Praha – Dolní Chabry č. SM 12/2021 o inventarizaci majetku a závazků.

Při provádění inventarizace bylo postupováno dle výše uvedené vyhlášky a směrnice.

Inventarizační činnosti:

1.1. Plán inventur

Plán inventur byl včas zpracován a termíny fyzické a dokladové inventury byly dle plánu dodrženy.

Byly provedeny níže uvedené práce, které vyžaduje zákon o účetnictví:

- zjištění skutečného stavu majetku a závazků, který je zjišťován fyzickou inventurou
- sepsání inventurních soupisů
- porovnání s hodnotami, které jsou uvedeny v účetnictví
- zjištění případných inventarizačních rozdílů
- vypořádání inventarizačních rozdílů
- sepsání závěrečné zprávy

Dle usnesení Rady hl. m. Prahy č. 2615 ze dne 26.9.2022 k zajištění a provedení inventarizace majetku a závazků hl. m. Prahy k 31.12.2022 vyhlásila starostka MČ Praha – Dolní Chabry Pokynem starostky k zajištění a provedení inventarizace majetku a závazků ze dne 9.11.2022 inventarizaci MČ Praha – Dolní Chabry v roce 2022.

Na základě usnesení RMČ č. 002/22/RMČ ze dne 26.10.2022 byla ustanovena tato hlavní inventarizační komise (HIK) pro rok 2022:

Předseda: Mgr. Lenka Drdová
Členové: Bc. Kateřina Vosátková, sekretariát starostky a místostarosty ÚMČ
Gabriela Chamrová, stavební referát ÚMČ
Alena Fialová, místní poplatky, ověřování, podatelna ÚMČ
Daniela Pisingerová, životní prostředí a doprava
Milan Buryška, koordinace a údržba úseku zeleně a městského mobiliáře
Bohdan Jelen, správa objektu

Hlavní inventarizační komise byla proškolená, že je povinna postupovat dle platných předpisů – platné směrnice o inventarizaci majetku a závazků č. SM 12/2021 a vyhlášky č. 270/2010 Sb., o inventarizaci majetku a závazků v platném znění (viz. záznam ze školení, ze dne 22.11.2022).

Dále byla jmenovaná dílčí inventarizační komise (DIK):

Předseda: Stanislav Vyšín, 1. místostarosta MČ
Členové : Mgr. Kateřina Šilhová Šafránková, starostka MČ
Kateřina Táborská, sekretariát starostky, místostarosty a tajemnice
Silvie Špetlová, referentka finančního hospodaření
Eliška Keměň, pokladna, ověřování a evidence obyvatel
Alena Wachtlová, kulturní centrum Chaberského dvora, knihovna MČ
Jitka Goldsteinová, kulturní centrum Chaberského dvora, knihovna MČ
Mgr. Mariana Kalianková, sociální pracovník pro MČ Praha-Dolní Chabry

Luboš Strnad, pracovník úklidu obce
Martin Vyskočil, pracovník úklidu obce
Petr Vyskočil, pracovník úklidu obce
Monika Hrušková, pracovnice úklidu prostor budovy ÚMČ

Inventurní soupisy byly řádně zpracovány a podepsány hlavní inventarizační komisí a dále členy dílčích inventarizačních komisí.

1.2. Podmínky pro ověřování skutečnosti a součinnost zaměstnanců

Členové DIK spolupracovali během inventarizace se členy HIK a předsedou HIK.

Přijatá opatření ke zlepšení průběhu inventur, k informačním tokům :

Veškeré přírůstky a úbytky majetku byly proúčtovány k rozvahovému dni k 31. 12. 2022, fyzická inventura probíhala od 1.12.2022 do 31.12.2022, byla provedena rozdílová inventura. Dokladová inventura probíhala od 2.1.2023 do 14.2.2023.

Stav majetku byl zjištěn na základě fyzické a dokladové inventury, popřípadě kombinací obou metod v závislosti na druhu majetku a závazků tak, aby byla možnost zjištěné stavy porovnat s účetním stavem.

Během fyzické inventury byl vždy přítomen člen HIK a členové DIK, kteří jsou odpovědní za majetek a závazky. Členové DIK byli jmenováni na základě odborných znalostí, které jsou potřebné k řádnému provedení inventur. Fyzická inventura místností probíhala vždy za přítomnosti osoby, která je za majetek v místnosti zodpovědná. Pro fyzickou inventuru dlouhodobého hmotného majetku byly vygenerovány inventurní soupisy dle místností z programu Ginis – modul MAJ. Byla provedena fyzická inventura dětských hřišť a ostatního mobiliáře, které se fyzicky nachází na k.ú. Dolní Chabry. Při dokladové inventuře se pracovalo s inventurními soupisy z modulu UCR, bankovními výpisy, listy vlastnictví a dalšími přílohami.

Byla provedena fyzická a dokladová inventura pozemků.

Fyzická inventura pozemků probíhala průběžně během celého roku 2022, dále dle Plánu inventur od 1.12.2022 do 31.12.2022.

Dokladová inventura pozemků proběhla v období od 02.01.2023 do 14.02.2023, byla provedena na základě výpisů z listů vlastnictví získaných ze systému MISIS, podle tištěných Evidenčních karet z modulu ENO a MAJ, dále byly používány ortofotomapy, aby byly zjištěny nepovolené stavby na pozemcích, u kterých má MČ svěřenou správu.

Byly zjištěny duplicitní pozemky, kde je více vlastníků a MČ Praha – Dolní Chabry je svěřená správa, nejsou zavedeny do modulu ENO – pouze jeden pozemek par.č. 381, o výměře 782 m², ostatní plocha, sportoviště, rekreační plocha, k. ú. Dolní Chabry, LV č. 2139. Ostatní duplicitní pozemky parc.č. 1287/159, 536/9, 1364, 1422/2, 293/1, 1412/1, 1462/3, 1465/4, 1465/3, 1438/10, 1316/42, 1316/43, 1430/2 a 1465/5 jsou vedeny na podrozvahovém účtu číslo 947/0001 v celkové hodnotě 24.873.839,00 Kč. Duplicitní pozemky byly předány do AK Zvolánková k jejich posouzení.

Na účtu 934/006 jsou vedeny pozemky, které jsou zatíženy zástavním právem smluvním s oprávněním pro MČ Dolní Chabry do výše 75 000 000,00 Kč. Jedná se o pozemky parc.č. 1025/7, 1025/10 a 1025/19 všechny na k.ú. Čimice, vlastnické právo – vlastník je společnost Nové Chabry Zeta, s.r.o. IČ: 02627574, Klimentská 1216/46, Nové Město, 11000 Praha 1.

Nebyly zjištěny rozdíly mezi účetním stavem a evidenčním stavem majetku na účtu 031.

Stavy na účtové třídě 0 – Dlouhodobý majetek (aktiva), rozvahové účty

01 – DNM

018 – DDNM

Celkem: 253 517,27 Kč

02 – DHM (odpisovaný)

021 – Stavby

Celkem: 537 841 808,24 Kč

022 - Samostatné movité věci a soubory movitých věcí

Celkem: 4 137 357,09 Kč

028 - DHM

Celkem: 5 597 516,42 Kč

03 – DHM (neodpisový)

031 – pozemky

Celkem: 209 204 933,21 Kč

036 – dlouhodobý majetek k prodeji

Celkem: 82 800,00 Kč

04 - Nedokončený DNM a DHM

042 – pořízení DHM

Celkem: 168 222,00 Kč

07 - Oprávky k DNM (pasiva)

078 – oprávky k DDNM

Celkem: -253 517,27 Kč

08 - Oprávky k DHM (pasiva)

081 – Oprávky ke stavbám

Celkem: -141 679 439,42 Kč

082 – Oprávky k Samostatným movitým věcem a souborům movitých věcí (pasiva)
Celkem: -1 877 374,24

088 – Oprávky k DDHM (pasiva)
Celkem: -5 597 516,42 Kč

Stavy na účtové třídě 90 – Majetek a závazky ÚJ – podrozvahové účty
90

901 – JDDNM
Celkem: 6 990,00 Kč

902 – JDDHM
Celkem: 771 344,76 Kč

909 – Ostatní majetek – svěřený PO
Celkem: 14 270 791,91 Kč

Dokladová inventura jednotlivých účtů proběhla v řádném termínu dle plánu inventur od 02.01.2023 do 15.02.2023 a odpovídá účetnímu stavu.

Inventarizaci majetku a závazků provádí příspěvková organizace sama na základě zákona č. 563/1991 Sb., o účetnictví, ve znění pozdějších předpisů, dále se řídí Vyhláškou č. 270/2010 Sb., o inventarizaci majetku a závazků, ve znění pozdějších předpisů a pokynů zřizovatele. Ředitelé organizací předali po ukončení všech etap inventarizace kopie celkové inventarizace roku 2022 v řádném termínu do 31.1.2023.

1.3 HIK navrhuje: odpis dlouhodobých pohledávek ve VHC ve výši 168 856,78 Kč

Firma Dasting, a.s. IČ 26198827 byla vymazána z OR ke dni 3.12.2021 – dluh 168 056,78 Kč. Vzhledem k vymázení z OR není možné vymáhat pohledávku.

Firma AARGON – CZ s.r.o, IČ 04799518 – dluh 800 Kč. Vzhledem k výši dluhu je vymáhání neekonomické.

Informace k dlouhodobé pohledávce:

Radovan Knotek, IČ 46364901 – dluh 101 120,50 Kč. 7.6.2016 zaslána předžalobní upomínka – výzva k zaplacení. Pohledávku řeší advokát Jan Kliner na základě plné moci, který se musí vyjádřit k dalšímu postupu.

1.4 Informace o inventarizačních rozdílech a zúčtovatelných rozdílech:

Veškeré přírůstky a úbytky majetku byly zaúčtovány k rozvahovému dni, nebyly zjištěny rozdíly mezi rozvahovými, podrozvahovými účty a evidencí majetku. Jelikož byla fyzická inventura dlouhodobého majetku provedena v měsíci prosinci 2022, bylo nutné provádět rozdílové inventury.

Nebyly zjištěny rozdíly mezi účetním a majetkovým stavem.

Podpisy HIK :

Předseda: Mgr. Lenka Drdová

Člen: Bc. Kateřina Vosátková

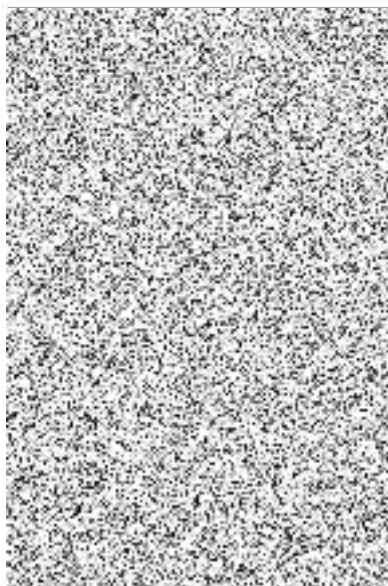
Gabriela Chamrová

Alena Fialová

Daniela Pisingerová

Milan Buryška

Bohdan Jelen



Mgr. Kateřina Šilhová Šafářanková

Zapsala: Mgr. Lenka Drdová, předseda HIK
Dne 14.2.2023