



www.dchabry.cz

CHABERSKÝ ZPRAVODAJ

březen
2010

Chaberský masopust si své desáté narozeniny užil stejně jako všichni jeho účastníci. Darem dostal krásné slunečné počasí a skvělou atmosféru.



SLOVO STAROSTKY



Vážení občané,

protože nám tající sníh odhalil, co se pod ním skrývá, dovoluji, abych v prostoru, který je tak trochu vyhrazený slovu, dala prostor pro slovo občanky, které není lhotejné, jak se k místu, kde žijeme, chovají někteří nezodpovědní pejskaři. Paní Krejčová svůj dopis psala již v říjnu, ale postupem doby vůbec neztrácí na významu. Naopak. Paní Krejčová, děkuji Vám za příspěvek.

Vážení pejskové, chci vás požádat, pokud máte nevychované páníčky, sdělte jim, prosím, že se stydíte za jejich chování. Mají Vás rádi, proto Vás snad poslechnou.
Děkuji. *Jaroslava Plevová, starostka*

VYBÍRÁME ZE ZASEDÁNÍ RADY A ZASTUPITELSTVA MČ

RMČ ze dne 22. 2. 2010

- ◆ usnesení č. 469/10 RMČ - Rada nemá připomínky k projektové dokumentaci stavby RD na pozemku parc.č. 1280/2 v ulici Pihelská, k.ú. Dolní Chabry. Stanovisko je vydáváno pro územní a stavební řízení.
- ◆ usnesení č. 470/10 RMČ - Rada nemá připomínky k projektové dokumentaci ve stupni stavebního povolení v rámci výstavby lokality „Obytný soubor RD Dolní Chabry-Do Rybníčků“, 1. etapa, na pozemcích parc.č. 1308/16, 1308/18, 1429/5, 1429/6, k.ú. Dolní Chabry za podmínky, že bude dodržena maximální výška staveb stanovená v územním rozhodnutí.
- ◆ usnesení č. 471/10 RMČ - Rada souhlasila s poskytnutím daru Fondu ohrožených dětí ve výši 2.000,- Kč a zmocnila starostku k podpisu darovací smlouvy.
- ◆ usnesení č. 473/10 RMČ - přijetí finančního daru ve výši 900,- Kč. Rada přijetí daru schválila dle uzavřené Darovací smlouvy.
- ◆ usnesení č. 476/10 RMČ - Inventarizace za rok 2009. Rada projednala předloženou zprávu a výsledky inventarizace schválila. Uložila předložit ke schválení na zasedání Zastupitelstva a doporučila ke schválení.
- ◆ usnesení č. 472/10 RMČ - Rada stanovila podmínky pro přijímání dětí do šk. zařízení v roce 2010/11.
- ◆ usnesení č. 478/10 RMČ - Rada schvaluje v souvislosti s vyhlášením dotačního řízení MHMP - Podpora MČ v sociální oblasti v roce 2010 jmenování paní Marty Hradecké do výběrové komise pro rozdělování přidělených finančních prostředků ustavené Odborem zdravotnictví a sociálních služeb Prahy 8.
- ◆ usnesení č. 479/10 RMČ - Rada souhlasila s udělením plné moci advokátu Mgr. Šíkolovi k vypracování a podání návrhu na zrušení části opatření obecné povahy č. 8/2009, kterým byly vydány „Zásady územního rozvoje hl.m. Prahy“ č. 32/59, a k zastupování v řízení vedeném v tomto návrhu před Nejvyšším správním soudem. Předmětem žaloby je neprovedení posouzení vlivu na NATURA - Kaňon Vltavy u Sedlce (Pražský okruh), špatná provedená SEA (Pražský okruh) a vyhlášení hlukového pásma letiště.

RMČ ze dne ze dne 8. 3. 2010

- ◆ usnesení č. 485/10 RMČ - Rada jmenovala členy výběrové komise pro konkurz na ředitele příspěvkové organizace Základní škola Dolní Chabry, Spořická 400 konkurz proběhne v úterý 13. dubna 2010 od 9:00 v souladu s harmonogramem a vyhlášenými podmínkami.
- ◆ usnesení č. 481/10 RMČ - Rada nesouhlasí se směnou pozemků společnosti GIP group, a.s. - její dceřiné společnosti HQ Plus, spol. s r.o. se sídlem Chodovická 1788/10, 182 00 Praha 8-Kobylisy za pozemky v majetku hl.m. Prahy.
- Jedná se o pozemky, na kterých byly vybudovány komunikace a u kterých je předpoklad, že přejdou do majetku hl.m. Prahy.
- ◆ Rada projednala návrh na přísedící u soudů pro období 2010 - 2014.
- ◆ Rada odsouhlasila zřízení a financování detašovaného pracoviště MŠ Chaberského dvora a předkládá zastupitelstvu k projednání.

více na stránkách MČ www.dchabry.cz

Dobrý den, dovoluji, abych se s vámi podělila o následující:

Dnes se mi (a ne poprvé) přihodila nemilá věc - při cestě na poštu odpoledne, kdy se již začalo mírně smrákat, jsem se kočárkem vyhýbala psí hromádce a tím se mi podařilo projet hromádku jinou, které jsem si nevšimla.

Dcerka je už od mala naučená (a pečlivě to dodržuje), že venku chodíme po chodníku a ne po přilehlých trávnicích, protože tam mohou být právě „psí hovínka“. Jsou tam, je jich tam opravdu hodně, bohužel jsou právě i na chodnicích. Zřejmě nelze žádnou místní vyhláškou zrušit pohyb psů venku - ať si má pejska každý na své zahrádce a tu ať si „hnojí“. Víím, že jsou i ohleduplní pejskaři, kteří po svých psech uklízí. Bohužel ty bezohledné nelze uhlídat a není zřejmě způsob, jak je to naučit. A nám, kdo chodíme na vycházky s malými dětmi a kočárky, nezbyvá, než jít stylem slalom a nebo holt doma odmontovávat kolečka z kočárků a pečlivě je sprchovat. A to je opravdu zážitek! Proto prosím všechny pejskaře - buďte ohleduplní. My také nenecháváme nikde exkrementy našich dětí - pečlivě s sebou nosíme pytlíčky a vše poctivě sbíráme a házíme do koše.

Děkuji

Miroslava Krejčová



Problémová ulice Ulčova (s obousměrným provozem) v nedávné době rozšířena ke zlepšení dopravní situace v místě. Někteří občané si bohužel místo s dětským hřištěm pletou s parkovištěm, stojí na zeleni, chodníku nebo blokují odvoz odpadu.

Stále problémová situace přetrvává na ulici Spořická před místní pobočkou České pošty, kde se řidiči opakovaně dopouštějí stání na chodníku, v prostoru zastávky MHD, kde blokují provoz, nebo bez označení na vyhrazeném stání O1 pro invalidy.

V současné době přibývá počet neukázněných chovatelů psů, kteří neuklízí psí výkaly a znečišťují tak veřejné prostranství.

Dalším problémem je značné množství neukázněných chodců, kteří z nevědomosti, nebo spíše z pohodlnosti ignorují zřízené přechody a přebíhají komunikaci, kde se jim zlíbí. Neukáznění chodci se tak dopouštějí přestupku, kterým ohrožují nejen sebe, ale i ostatní účastníky provozu, a to jen pár metrů od řádně vyznačeného přechodu pro chodce. Na vysvětlenou: § 54 zákona č. 361/2000 sb. odst. 1 Je-li blíže než 50m křižovatka s řízeným provozem, přechod pro chodce, místo pro přecházení vozovky, nadchod nebo podchod vyznačený dopravní značkou „Přechod pro chodce“, „Podchod nebo nadchod“, musí chodec přecházet jen na těchto místech. ... (Tito přestupci mohou být na místě řešeni blokovou pokutou do výše 2 000,- Kč)

Dále přetrvává problém v ulici Na Pěšině, kde se řidiči opakovaně dopouštějí porušení DZ B28 Zákaz zastavení a blokují tak dopravu. Strážníci by chtěli především upozornit řidiče a zákazníky místní cukrárny s kavárnou na vyhrazená parkovací místa pro zákazníky. V případě obsazenosti těchto parkovacích míst je dále možná parkování u Úřadu MČ na Hrušovanské nám. s bezpočtem parkovacích míst.

Akutním problémem je dopravní situace u ZŠ Spořická v ulici V Kratinách kde především v ranních a dopoledních hodinách vznikají nebezpečné situace, kdy řidiči přivázející své děti do školy blokují provoz v místě. Vyzýváme všechny řidiče k určité ohleduplnosti a toleranci vůči ostatním účastníkům provozu.

Za zmínku stojí problém s nárůstem počtu krádeží měděných okapů především v novější zástavbě. Strážníci chtějí v tomto případě apelovat na místní občany, aby zvýšili pozornost při výskytu podezřelých osob a při případném podezření volali linku Městské policie 156 (bezplatně), eliminovali tak možné pachatele krádeží.

Sepsal: str. Kousal Filip, sl. č. 2226 a str. Piša Martin, sl. č. 2719

Velkoobjemové kontejnery budou přistaveny dne **25. 4. 2010**, tj. v neděli na obvyklá stanoviště. Informaci o umístěních lze najít na vývěškách MČ.

Nebezpečný odpad je možné odevzdat dne **27. 4. 2010** na těchto stanovištích:

- | | |
|------------------------------|---------------|
| 1. křižovatka Ulčova/Ústecká | 15:00 – 15:20 |
| 2. Hrušovanské náměstí | 15:30 – 15:50 |
| 3. Bílenceké náměstí | 16:00 – 16:20 |

Bioodpad

Upozorňujeme občany, že **svoz bioodpadu** probíhá již druhou sezónu každou **sudou sobotu!** Nádoby na odpad doporučujeme vykládat na stanoviště večer před probíhající svozem, protože trasu svozu si posádky sběrného vozu určují samy.

Bronislava Kukurová, ÚMČ



Městská část Praha-Dolní Chabry Úřad městské části Praha-Dolní Chabry

ZADÁ PRO ROK 2010

v souladu s §18 odst.3 a §6 zákona 137/2006 Sb. o veřejných zakázkách

zahradnické práce a služby údržby veřejné zeleně v lokalitě Dolní Chabry a to:

ÚDRŽBU VEŘEJNÉ ZELENĚ parky, keřové porosty, komunikační zeleň, zahrnující:

- sekání nekompaktních travnatých ploch v předpokládaném rozsahu 15 000 m², včetně likvidace odpadní hmoty, vyčištění okolí od vzniklého odpadu, cena za sekání travnatých ploch bude uvedena bez ohledu na to, zda se jedná o rovinu nebo svah
- tvarování a řez živých plotů a keřů včetně likvidace
- hrbání listů a stařiny včetně likvidace
- úklid po zimě včetně čištění příkopů
- kácení stromů dle cenové nabídky zahrnující likvidaci odpadní hmoty mimo dřeva, které bude rozřezáno na metry a zůstává v majetku MČ
- péče o stromořadí a vybrané stromy
- zakládání nových trávníků, výsadba stromů a keřů, včetně následné péče do doby ujmoutí keře nebo stromu
- ostatní práce dle dohody se zadavatelem
- smlouva bude předložena zadavatelem
- zahájení prací do 3 dnů od objednávky, dokončení do 10 dnů
- rozsah prací bude předmětem jednotlivých objednávek
- zhotovitel v nabídce předloží reference

Při zadávání výše uvedených prací preferuje MČ profesionální přístup, kvalitu, cenu a včasný, operativní přístup, řešení havarijních situací do 1 dne.

Zadavatel požaduje zpracování nabídky v cenách za měrnou jednotku

Nabídky v případě zájmu o spolupráci zasílejte nebo předejte osobně na adresu:

ÚMČ Praha-Dolní Chabry
Hrušovanské náměstí 253/5
184 00 Praha-Dolní Chabry
k rukám tajemníka Iva Fluksy

v zalepené obálce s označením „Veřejná zeleň“

Uzávěrka nabídek je dne 24.3. 2010 ve 12:00 hod.

Ivo Fluksa, tajemník ÚMČ

TÉMA MATEŘSKÉ ŠKOLY V DOLNÍCH CHABRECH

Nemyslím si, že Zpravodaj je vhodné místo pro diskusi na závažná témata. Od toho jsou jednání Rady (neveřejná) a jednání Zastupitelstva (veřejná), případně komisí.

Pro Vás, koho zajímá tematika mateřských škol, mám doporučení: přečtěte si závěry zastupitelstva ze dne 27. ledna 2010. Visí na obecních vývěškách, výtažky (z prostorových důvodů nejde uvádět ve Zpravodaji doslovné zápisy z jednání) najdete i ve Zpravodaji. Koneckonců máte právo přijít na jednání Zastupitelstva přímo a svůj názor zastupitelům obce sdělit či se ptát.

Piši to proto, že v poslední době slyším od některých rodičů názory, které pramení z jejich neinformovanosti a vychází spíše z emocí než z fakt. Pokud byste se chtěli i po přečtení doporučeného zápisu ptát zástupců obce podrobněji, oslovte přímo nějakého zastupitele, aby Vám sdělil podrobnosti či napište mail do Zpravodaje, rádi Vám zodpovíme Vaše dotazy či připomínky, pokud budou slušně formulovány a s podpisem. A to samozřejmě nejen na toto téma.

*Ing. Alena Nigrinová
členka zastupitelstva a předsedkyně školské
a sportovní komise Dolní Chabry*

VEŘEJNÁ SBÍRKA

dovolujeme si Vás informovat o tom, že Rada HMP schválila konání veřejné sbírky za účelem shromáždění finančních prostředků na pomoc Republice Haiti postižené zemětřesením. Veřejná sbírka se bude konat formou shromažďování příspěvků na zvláštním bankovním účtu hl. m. Prahy č. 7777772626/6000 a pokladničkami v místech určených k přijímání příspěvků. V naší městské části je možné přispět v hotovosti do zapečetěné pokladničky umístěné v Chaberském dvoře v Eurosále.

Ivo Fluksa, tajemník ÚMČ

INFORMACE Z KLECAN

SLAVNOSTNÍ ODHALENÍ INFORMAČNÍHO PANELU O VÁCLAVU BENEŠI TŘEBÍZSKÉM



Slavnostní odhalení, na které jste zváni, se uskuteční v sobotu 20. března 2010 ve 14. hod. před farou v Klecanech. Vzpomeneme tím také na příchod Václava Beneše Třebízského do Klecan (6.dubna 1876).

Informační panel pořídila Matice česká, sekce Společnosti Národního muzea ve spolupráci s Městským úřadem v Klecanech. Panel informuje o životě a díle Václava Beneše Třebízského. Text napsala PhDr. Věra Brožová z Pedagogické fakulty UK v Praze. Obrazový materiál poskytl Památník národního písemnictví a Národní muzeum. Tisk provedl FAST, reklamní studio s.r.o.

Při příležitosti odhalení informačního panelu promluví PhDr. Magdalena Pokorná CSc., předsedkyně Matice české.

Podobné informační panely byly již umístěny v Obříství, kde žil básník Svatopluk Čech, v Lobkovicích, kde žil a je pohřben historik František Palacký, v Rožďalovicích, kde se narodil renesanční tiskař Jiří Melantrich z Aventýna a v Kokoříně v blízkosti rodiště básníka Václava Bolemlira Nebeského. Další panely se připravují.

J. Böhm

Z POHÁDKY DO POHÁDKY

Letošní dětský karneval pořádaný TJ ZŠ Chabry v tělocvičně ZŠ v Dolních Chabrech 14. 2. 2010 jsme navštívily my, dvě čarodějky a vězte milí Chaberáci, že zde žije spousta spokojených pohádkových bytostí, které se rádi smějí, tančí a soutěží. Moc se nám na karnevalu líbilo a těšíme se na další rejdní.

Metelice a Herrieta, čarodějky 1. kategorie



PŘIJĎTE SI UDRÁTKOVAT JARO A VYROBIT VELIKONOČNÍ VÝZDOBU!

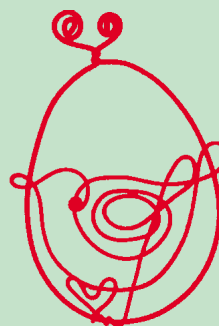


SOCIÁLNÍ A KULTURNÍ KOMISE PRO VÁS PŘIPRAVILA:

- 4. 4. 14h velikonoční koncert v kostele Stětí sv. Jana Křtitele - zpívá Camera Chabra
- 8. 4. 8h výlet do Litoměřic – Zahrada Čech
- 10. 4. 18h koncert v Chaberském dvoře – Balady 60-tých let – hraje a zpívá řecký zpěvák Steve Jaqvar
- 14. 4. 17h přednáška v CHD - Románská doba
- 24. 4. 8h výlet Mníšek pod Brdy - Dobříš
- 27. 4. Come and Show – zajištění soutěže v CHD

Sociální a kulturní komise zajistila pro rodiče s dětmi volné vstupenky do ZOO. Informace v Chaberském dvoře.

Školská a sportovní komise MČ Dolní Chabry vás opět srdečně zve na výtvarné dílny.



Jarní dílna se uskuteční v předvečer prvního jarního dne, v pátek 19. března od 16 do 18 hodin, velikonoční dílna o týden později, v sobotu 27. března od 16 do 18 hodin. Na obou dílnách se bude především drátkovat, ale i vystřihovat a zdobit ubrouskovou technikou. Na velikonoční dílně budeme dělat vejce na mnoho způsobů.

Přihlásit se můžete na adrese repkovi@tiscali.cz nebo na tel. 605 421 757.

Hana Řepková

NA PŘEDNÁŠCE 2. BŘEZNA BYL VYLOSOVÁN VÝHERCE SOUTĚŽE

„HRADY A ZÁMKY ČESKÉ REPUBLIKY“.

O VYLOSOVÁNÍ BYL POŽÁDÁN PAN MGR. JAKUB SYNECKÝ.

VÍTĚZEM SOUTĚŽE SE STALA JULIE KNÍŽKOVÁ.

GRATULUJEME.

PŘEDNÁŠKA 2. BŘEZNA

První přednáška z cyklu přednášek od Mgr. Jakuba Syneckého - Slovanské období. Zájem byl veliký a více než dvouhodinová přednáška se setkala s velkým zájmem posluchačů. Další přednáška je 14. dubna od 17 h.



POTŘEBUJE MODERNÍ ČLOVĚK PAMÁTKY? CO MU DÁVAJÍ?**CO VŮBEC ZNAMENAJÍ PRO TECHNICKY VYSPĚLOU SPOLEČNOST, PRO NIŽ NENÍ UŽ NIČÍM NEMOŽNÝM LET DO VESMÍRU?****POTŘEBUJÍ NÁRODY HISTORIÍ?****NEOHLÍŽÍ SE KAŽDÝ Z NÁS, ALESPŮŇ OBČAS, DO MINULOSTI?**

Co je to domov? Je to jen náš byt, náš pokoj, dům se zahrádkou? Je to i místo, kde žijeme, obec, město, okolní krajina, místo se všemi pozoruhodnostmi.

Mohou to být věžičky kaple, sochy, hradby, náměstí i hřbitovy. Takový hřbitov je místo většinou ponuré, jakoby duše zesnulých tu byly neustále kolem. Půjdeme sem, položíme květinu, rozsvítíme svíčku a zavzpomínáme...Co vše se dá vyčíst třeba na starých náhrobcích. Kdy asi byl hřbitov založen, jak bohatí a čím tito lidé byli a jestli tu žijí i jejich potomci...

Uvědomujeme si, že ve všech památkách je zapsána jejich tisícletá historie země, v níž žijeme a památky z ní činí naši vlast, pomáhají formovat povědomí národa a utvářejí pocit vlastenectví.

Máme zde postaveny krásné nové domky, ale především památky odlišují jedno místo od druhého, určují panorama města a obce, dávají charakteristický obraz našemu domovu.

Pamětihodnosti neudržujeme a nechráníme jen pouze jako turistickou atrakci, ale v první řadě proto, že se podílejí na vytváření životního prostředí a krajiny lidí, kteří v místě žijí.

O to nepochopitelněji a bolestněji působí projevy lhostejnosti, vandalství spojené s úmyslem ničením hodnot nikdy a ničím nenahraditelným. Naší lidskou povinností je tyto poklady uchraňovat pro příští generace, jako nedílnou součásti kulturního dědictví lidu a svědectví jeho dějin. Jistě nechceme svým potomkům vše ukazovat jen na obrázcích!

V roce 1410 došlo k prvnímu zápisu ve Strahovském urbáři o tom, jak Chabry ve středověku vypadaly. K tomuto záznamu si společně připomeneme památky Dolních Chaber. Některé stavby už dávno zanikly, další můžeme ještě dnes obdivovat.

Na těchto stránkách si po celý rok budeme přibližovat jejich zajímavé osudy. Starousedlíci si zavzpomínají na dávné časy, mladí a nově přistěhovalí občané si možná uvědomí v jak historicky pozoruhodném místě žijí.

Jana Snížková

FANTOVA KAPLIČKA

Poutní kaplička stávala na křižovatce do Ďáblic, na rohu dnešní Ústecké a Spořické ulice. Na stejném místě před stavbou stával dřevěný kříž. Na svém pozemku kapličku nechal postavit roku 1819 Matěj Fanta, majitel gruntu č. p. 5 z Horních Chaber.

Uvnitř kamenné kaple visel obraz s ukřižováním Ježíše Krista, Pannou Marií a Máří Magdalenou. V přední části bývalo klekátko pro poutníky, vzadu na pískovcovém kameni byl vytesán nápis

„Kaple tato vystavena ku cti a chvále Boží od Matesa a Roziny Fanty L. P. 1819 „.

Sakrální stavba musela ustoupit rozšíření silnice směrem na Mělník. Tak Dolní Chabry přišly o jednu pozoruhodnou památku, která stávala na počátku poutní cesty do Staré Boleslavi.

K velkému štěstí a duchaplnosti chaberského občana byl zachráněn a uchován alespoň základní kámen, zbytek byl použit jako stavební materiál na novou silnici.

(čerpáno: Karel Dvořák, Chabry - Čimice)

VÝSTAVA PLNÁ PŘEKVAPENÍ

2. února při vernisáži v Chaberském dvoře brněnští výtvarníci nadchli přítomné svou výstavou s účelovými dřevěnými hračkami a plastikami, naplněné radostí a překvapením.

Přejete si žirafí židli nebo hroší sedátko s šuplíkem na dětské poklady? Barevní ptáček jako kasička nebo myšky v domečku ze sýru? To vše u nás uvidíte. Také kouzelná zrcadla, koutek se žraloky nebo rodinka dalmatinů Vás i Vaše děti příjemně potěší.

Na výstavě také uvidíte práce členů rodiny výtvarníka pana Pavlovského s obrazy slunné Afriky a zajímavými kolážemi jeho dcery.

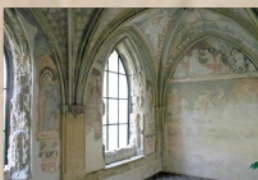
V podkroví galerie staré zrekonstruované sýpky, si ještě můžete prohlédnout keramické výtvary z čimické dílny Malvína a dřevěné plastiky řezbáře Jiřího Vaňka. Téma výstavy: „I socha má duši - rozměry přírody“.

Přijďte se o nevídané fantazii pana Pavlovského a dalších umělců sami přesvědčit do Chaberském dvoře v Dolních Chabrech.

Výstava potrvá do 12. března denně 10 - 12 h, 13 - 18 h o víkendu od 14 do 18 h.

Jana Snížková





VÝVOJ UMĚNÍ V ČESKÝCH ZEMÍCH VE VZTAHU K DOLNÍM CHABRŮM A OKOLÍ

Cyklus přednášek s promítáním o vývoji historie a umění
s Mgr. Jakubem Syneckým kunsthistorikem z Karlovy univerzity
Přednášky v Chaberském dvoře:



14. dubna (změna) 17 h – Románská doba
11. května 17 h – Gotické období
8. června 17 h – Renesance – baroko

Vstupné 30,- Kč

Případné změny v termínech přednášek najdete v programu
akcí na jednotlivé měsíce.



29. BŘEZNA (PONDĚLÍ) 20 H
NAĎA URBÁNKOVÁ
KONCERT NADI URBÁNKOVÉ
S KAPELOU

CAMERA CHABRA

ZPÍVÁ V KOSTELE
STĚTÍ SV. JANA KŘTITELE

20. BŘEZNA 2010 14.00 H

4. DUBNA 2010 14.00 H




Březen 2010

program akcí v Chaberském dvoře

- | | | |
|--|--|------------------------------------|
| 14. března (neděle) 15 h | „Na salaši draci jsou“
Hraná pohádka pro děti 3 - 10 let. | Vstupné Kč 80,-
o děti 50,- |
| 15. března - 16. dubna | „Dívám se růžovými brýlemi“
Výstava dětských prací. Projekt EU. Výtěžek z výstavy putuje romským dětem do Staré Zagory v Bulharsku. | Vstupné Kč 30,- |
| 17. března (středa) 17 h | „Vemisáž výstavy“
Vernisáž s ochutnávkou pravých specialit z Bulharska. | |
| 19. března (pátek) 16 - 18 h | „Přijďte si udrátkovat jaro!“
Na jarní dílně budeme vyrábět z drátků a lýka ptáčky, pokročilí mohou vyrobit beránky, milovníci papírové krajky mohou vystřihovat jarní výzdobu do oken (vajíčka, beránky, zajíčky, kůzlatka, kuřátka, slepičky). Nůžky na manikuru vezměte sebou.
Rezervace na repkovi@tiscali.cz nebo na tel. 605 421 757. | |
| 27. března (sobota) 14 - 16 h | „Přijďte si vyrobit velikonoční výzdobu!“
Na velikonoční dílně budeme drátkovat dvourozměrná vajíčka na mnoho způsobů. Vajíčka ozdobíme lýkem, dřevěnými nebo skleněnými korálky. Pokročilejší si odrátkují opravdová, vosková či vatová vajíčka. Budeme především drátkovat, ale i vystřihovat a zdobit ubrouskovou technikou.
Rezervace na repkovi@tiscali.cz nebo na tel. 605 421 757. | |
| 29. března (pondělí) 20 h | Naďa Urbánková
Koncert Nadi Urbánkové s kapelou. Zlatá slavice zazpívá své hity v Chabrech. | Vstupné Kč 300,-
důchodci 200,- |
| 30. března (úterý) 20 h
09.00 h a 10.30 h | „Jaro s kamarády“
Hraná pohádka pro děti 3 - 8 let na velikonoční téma. | Vstupné Kč 50,- |

Otevírací doba:

po - pá: 10 - 12 h 13 - 18 h
so - ne: 14 - 18 h

Předprodej vstupenek v Chaberském dvoře od 1. dne v měsíci.
Rezervace vstupenek (včetně platby) do 10. dne v měsíci.

Kontakt: 604 976 653 283 852 858
chaberskydvur@dchabry.cz www.dchabry.eu

Chaberský dvůr, Hrušovanské náměstí 253/5, Dolní Chabry, 184 00 Praha 8

DESÁTÉ NAROZENINY CHABERSKÉHO MASOPUSTU

Slunce se od rána opíralo do zasněžených střech a na nádvoří sjížděla s rachotem jedna lavina za druhou. Žádná však našťastí nezasykala ty, kteří zdobili dvůr restaurace U Karla obřími hlavami, figurami koz a koby, kostlivcem, obřím dortem, bláznivými lampiony a girlandami koláčů a jitrnic.



Chaberský masopust si své desáté narozeniny užil stejně jako všichni jeho účastníci. Darem dostal krásné slunečné počasí a skvělou atmosféru. Mezi dary byla například Hospoda u tří slepic, gratulovat přišel tradiční štrpáč, zamilovaná jeptiška, strašidelné mumie, strojvedoucí i s mašinkou, kapitán i s parníkem, muchomůrky, hříbečci, renegát s kuší a dorazil dokonce i samotný Charlie Chaplin. Kdo jste sledoval úvodní ceremoniál, kdy principál žádal o předání obce maškaram, víte, že to s masopustem vypadalo všelijak. Paní starostka nakonec kapitulovala před namaškařenou přesilou a právo v podobě vyřezávané ručky principálovi přece jen vydala. Potom strážníci zastavili dopravu a průvod se vydal obcí. Z oken mávali sousedé a na chodnících postávali hosté. V průvodu zněla břeská dechovka, frkačky, trumpety a dunění bubnu. Po zastavení se skvělým občerstvením U houbiček na Bílenském náměstí, u Sokolů a v cukrárničce Na Pěšině se všichni těšili na tombolu, jitrnice a zabijačkový guláš.

Na slavnostně vyzdobeném nádvoří s dvoupatrovým dortem v čele okomentoval procházející maškary principál a už je vítal jedinečný „ledový“ bar z navršeného sněhu. Děti si mohly pohrát na novém hřišti, ty větší si spolu s dospělými prohlédly výstavu, mapující desetiletí chaberského masopustu. S výstavou byla spojena i soutěž o ceny, v níž mohli všichni prověřit, případně doplnit své znalosti. Indicie k odpovědím na kvízové otázky bylo možné najít na pěti panelech, zahrnujících fotografie, plakáty, články, rozhovory s nejlepšími maškaramy, dětské i dospělácké návrhy masek, popis tradičních masopustních zvyklostí i ukázky obchůzek z těch koutů Čech, kde se masopustní tradice zachovala nepřerušena.

Problém dělaly i strážlivým luštitelům počty. Někteří bez uzardění odpovídali, že masopust se v Chabrech konal v roce 2000. Jak byste odpověděli vy? Odpovědi můžete posílat do redakce Chaberského Zpravodaje. Všichni sousedé byli osloveni s prosbou o zapůjčení fotografií a kostýmů na velkou výstavu k 10.letům našeho masopustu, kterou uspořádáme v lednu v Chaberském dvoře.

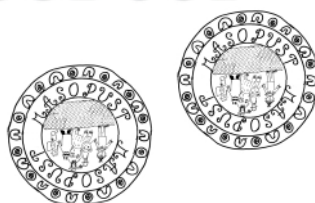
A protože specialitou chaberského masopustu jsou skupinové masky, nemohlo chybět vyhlášení té nejlepší. Tou se stala Hospoda u tří slepic v podání 5.třídy. V hospodě byste našli nejen kuchaře, číšníky a štamgasty v montérkách, ale i jídelní lístek, gulášek s osmi knedlíky, příbory, otvírák a mnoho půllitrů s bohatou pěnou. Věřte nebo ne, po celou dobu průvodu papírová pěna nespadla. Jako nejlepší jednotlivci byli oceněni Zamilovaná jeptiška, Charlie Chaplin a Červená Karkulka. Slavnostní odpoledne zpestřilo i vystoupení devětáctků. Objednaní kejklíři nedorazili, trochu zlobila zvuková technika, ale nic z toho nemohlo maškaram pokazit proslulého masopustního odpoledne. Až do večera se všichni dobře bavili, k čemuž výrazně přispěl i zmíněný ledový bar. Tak zase za rok!

Štrpáč Hanka Řepková

CHABERSKÝ MASOPUST



Nejlepší kolektivní maska
aneb HOSPODA U TŘÍ SLEPIC 4. B



Předání PRÁVA u školy - A. Nigrinová,
p. starostka a principál



Kde jinde uvidíte pohromadě
JEPTIŠKU S CHAPLINEM A KARKULKU?

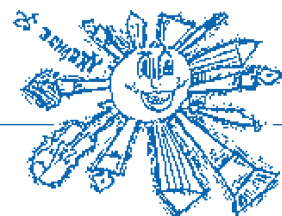
PODĚKOVÁNÍ ORGANIZÁTORŮM A SPONZORŮM

Jako každoročně mi dovoluje prostřednictvím Zpravodaje poděkovat všem, kdo se zasloužili o pohodový průběh CHABERSKÉHO MASOPUSTU 2010:

- Pořadatelem akce je školská a sportovní komise za laskavého finančního příspěví obce.- Spolupořadatelé jsou ZŠ Spořická, Spolek přátel chaberské školy, Cukrárnička a vinárnička - Na Pěšině, Sokolové a MŠ Bílenské náměstí.
- Sponzory se letos staly tyto subjekty: hostinec U Kulhánků, U Mišků, U Karla a Potravinový Vornáčková.

Zvláštní poděkování patří Petře Šmídové a Haně Řepkové za výjimečnou energii vloženou do příprav této veselé obecní události, stejně tak principálu Cutychovi.

Letošní MASOPUST byl KULATÝ DESÁTÝ, ten další bude - doufám - JEDNIČKOVÝ (11). Bezproblémové přežití zimy Vám přeje Alena Nigrinová



4. B. V CUKRÁRNĚ



Od druhé třídy pořádá pro nás paní učitelka soutěž Knihožrout. Cílem je přečíst co nejvíce knížek. Kdo přečte největší množství stránek, nejlépe nakrmí svého Knihožrouta a vyhrává. Vítězové jdou do cukrárny. Letos to byla Evička, Domča a já. Výpravu doplnili ještě vítězové z konce třetí třídy. V cukrárně panovala dobrá nálada. Každý si dal horkou čokoládu a zákusek. Bavili jsme se o všem možném a samozřejmě i o nejoblíbenějších knížkách. Moc se na to líbilo. Doufám, že budu mezi vítězi i v příští pololetí.
P.S.: Nejlepší čtenáři přečetli za půl roku přes 3 500 stran.

Petr Šmíd



NETRADIČNÍ BRUSLENÍ 4. B.

V den pololetního vysvědčení 28. ledna se vydala naše třída na zamrzlý chaberský rybník. Kluci hráli hokej a holky krasobruslily nebo jezdily slalom. Všichni se výborně bavili. Nakonec nás čekalo ještě překvapení. Paní učitelka nám rozdala naše vysvědčení na ledě! Pěkné známky jsme oslavili nejen potleskem, ale i honičkou na bruslích.

RECITAČNÍ SOUTĚŽ COME AND SHOW

Základní škola Spořická vyhlašuje již čtvrtý ročník recitační soutěže v angličtině „Come and Show“.
Soutěž je určena pro žáky základních škol Prahy 8. Bližší informace najdete na webových stránkách školy (www.zschabry.tripcar.net).

ZŠ SPOŘICKÁ
VYHLAŠUJE
RECITAČNÍ SOUTĚŽ V ANGLIČTINĚ
COME AND SHOW
UKAŽ, JAK UMÍŠ RECITOVAT, ZPÍVAT NEBO HRÁT DIVADLO, A TO ANGLICKY!
SOUTĚŽIT MOHOU JEDNOTLIVCI I SKUPINY
TERMÍN: 27. DUBNA 2010
UZÁVĚRKA PŘIHLÁŠEK: 31. BŘEZNA 2010
SUPER CENY!
DIPLOM A NADHRÁVKA
PRO KAŽDÉHO SOUTĚŽÍČHO
INFORMACE O SOUTĚŽI A PŘIHLÁŠKU ODRŽÍŠ U SVĚHO UČITELE ANGLIČTINY

RÁD ZPÍVAŠ?
MÁŠ HERECKÉ VLOHY?
MÁŠ DOBROU PAMĚŤ?
PŘEDVÁDÍŠ SE RÁD?

Zároveň hledáme případné zájemce o sponzorování cen do této soutěže a o další spolupráci se školou (volejte 602 435 851). Děkujeme.
Petra Svárovská

PRAŽSKÉ POETICKÉ SETKÁNÍ V CHABERSKÉ ŠKOLE

Již v loňském školním roce soutěžily děti naší školy v recitaci. Byla to soutěž, která měla své vítěze. Letos jsme pojali naše setkání s poezií poněkud jinak a zapojili jsme se do celopražské přehlídky Pražské poetické setkání. Vynechali jsme úmyslně slovo soutěž a s radostí jsme ho nahradili slovem přehlídka.

Naše setkání s poezií tedy získalo poněkud uvolněnější a pohodovější atmosféru. Děti hned na začátku setkání rozlišily, jaký je rozdíl mezi soutěží a přehlídkou, zjistily, že odměna čeká na každého a že se nemusí obávat prohry. Potom už následovala řada krásných básniček i krátkých próz. Musíme pochválit všechny účastníky našeho setkání nejen za výběr hezkých a kvalitních textů, ale také za výbornou přípravu a chuť, s níž všichni recitovali. Zejména naši nejmenší žáci byli stateční a nenechali se zastrašit tolika staršími diváky. Všichni jsme si užili dvě příjemně strávené hodiny a nakonec čekala na všechny děti sladká odměna. Vždyť si ji za svou odvahu a snahu zasloužili.

Petra Svárovská



TURNAJ VE STOLNÍM TENISE

TJ ZŠ CHABRY Vás zve na velikonoční turnaj ve stolním tenise, který se uskuteční v pátek **9. dubna 2010** pro kategorie děti 7 - 9 let, žáci 9 - 15 let a žákyně 9 - 15 let.
Hraje se od 12.00 hod.

V sobotu od 9.00 hod. hrají kategorie muži a ženy **NEREGISTROVANÝ**.

Hraje se v tělocvičně ZŠ D. Chabry, přihlášky do 2. 4. 2010 u p. Vokáče

mobil: 723 127 130

jaroslav.vokac@iex.cz

Jaroslav Vokáč

SOKOLSKÝ PLES



TĚLOCVIČNÁ JEDNOTA SOKOL DOLNÍ CHABRY

Ples se konal 23. ledna 2010 v sokolovně a byl všemi účastníky ohodnocen největším stupněm kulturnosti. Samotní pořadatelé jej vnímají jako nejlépe vydařenou kulturní akci v sokolovně! A to po všech stránkách. Tradiční vystoupení Vycpálkova souboru písní a tanců bylo oživením plesové atmosféry. Zejména obecnostvo uvítalo novinku, a to takovou, že na samém začátku vystoupení se Vycpálkovci rozběhli po sále, vybrali si partnery a partnerky a přiřadili je ke svému vystoupení.

A co bylo dál? Nejbližší sokolskou akcí byl Dětský karneval, ve většině jednot označovaný také jako Dětské šibřinky. Bylo to 27. února 2010.

Další akcí v sokolovně bude josefská taneční zábava mládeže organizované v naší jednotě. Je hrdě označena jako josefský Ples mladých! Koná se 20. března 2010.

A konečně v nejbližším dohledu je také Velká cena Gusty Peši, což je minimaraton pro dospělé a krátké sprinterské trati pro děti. Bude se konat 17. dubna 2010.

Tož to by bylo pro dnešek vše.

Ing. Miroslav Vítězník

Občanské sdružení na ochranu památek v Dolních Chabrech
MOP Súvy při 01/23. ZO ČSOP Súva



Vás zvou na

VELIKONOČNÍ VÝSTAVKU

do kostela Stětí sv. Jana Křtitele

ve dnech 27.3. – 28.3.2010

Kostel bude otevřen od 10 do 17 hodin

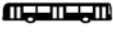


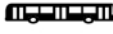
www.OSOP-CHABRY.cz

Spojení: metro C → Kobylisy, autobus 162 → Bílencecké nám.


202		PRACOVNÍ DEN (×)	SOBOTA (⊙) a NEDĚLE (†)
orientační doba jízdy (min)	Tarifní pásmo P		
• POLIKLINIKA MAZURSKÁ			
1 1 Krakov	4 4	05	5
2 2 Zhořelecká	5 10 40	05	5
3 3 Odra	6 10 40	05	6
4 4 Katovická	7 10 40	35	7
6 6 Řepínská	8 10 40	35	8
7 7 Libeňská	9 10 59	35	9
8 8 Čimice	10 59	35	10
9 9 Sídliště Čimice	11 59	35	11
11 11 Spořická	12 59	35	12
12 12 Osecká	13 29 59	35	13
14 14 x Skládky Chabry	14 29 59	35	14
16 16 U Spojů	15 29 59	35	15
17 17 x Na Štamberku	16 29 59	35	16
18 18 Kokořínská	17 29 59	35	17
19 19 Ďáblice	18 29 59	35	18
20 20 x Na Lukách	19 29 59	35	19
22 22 Obchodní centrum Čakovice	20 20	35	20
24 ZA AVÍL	21 20	35	21
23 x @ Nádraží Čakovice	22 20	35	22
25 @ Čakovický zámek	23 20	35	23
26 @ Čakovice			
27 @ Radonická			
28 @ Miškovice			
31 x @ Kbelský hřbitov			
32 @ Zamašská			
33 x @ Sovenická			
34 @ BAKOVSKÁ			
Tarif PID: Jízda s předem zakoupenou jízdenkou. Doplňkový prodej jízdenek s přírazkou u řidiče. Území hl. m. Prahy se počítá jako 4 tarifní pásma.			
x - na znamení Δ - Zvýrazněné spoje zajišťuje nízkopodlažní vozidlo. @ - do takto označených zastávek jedou pouze shodně označené spoje A - nejede přes zastávku Za Avíl O svátcích jede jako v neděli (†).			

202		PRACOVNÍ DEN (×)	SOBOTA (⊙) a NEDĚLE (†)
orientační doba jízdy (min)	Tarifní pásmo P		
BAKOVSKÁ			
x Sovenická	4 4	40	5
Zamašská	5 10 40	40	6
x Kbelský hřbitov	6 10 40	10	7
Miškovice	7 10 40	10	8
Radonická	8 10 40	10	9
Čakovice	9 10 59	10	10
Čakovický zámek	10 59	10	11
ZA AVÍL	11 59	10	12
x Nádraží Čakovice	12 59	10	13
Obchodní centrum Čakovice	13 29 59	10	14
x Na Lukách	14 29 59	10	15
Ďáblice	15 29 59	10	16
Kokořínská	16 29 59	10	17
x Na Štamberku	17 29 59	10	18
U Spojů	18 29 59	10	19
x Skládky Chabry	19 29 59	10	20
* Osecká	20 20	20	20
1 Spořická	21 20	20	21
3 Sídliště Čimice	22 20	20	22
4 Čimice	23 20	20	23
5 Libeňská			
6 Řepínská			
7 Katovická			
8 Odra			
9 Zhořelecká			
10 Krakov			
11 POLIKLINIKA MAZURSKÁ			
Tarif PID: Jízda s předem zakoupenou jízdenkou. Doplňkový prodej jízdenek s přírazkou u řidiče. Území hl. m. Prahy se počítá jako 4 tarifní pásma.			
x - na znamení Δ - Zvýrazněné spoje zajišťuje nízkopodlažní vozidlo. O svátcích jede jako v neděli (†).			

162		PRACOVNÍ DEN (×)	SOBOTA (⊙) a NEDĚLE (†)
orientační doba jízdy (min)	Tarifní pásmo P		
• KOBYLISY			
1 Sídliště Kobylisy	4 50	50	4
2 Mirovická	5 20 50	20 50	5
3 Vozovna Kobylisy	6 10 25 40 55	20 50	6
4 Počeradská	7 10 30 50	20 50	7
5 x Pruněřovská	8 10 30 50	20 50	8
6 Osecká	9 20 50	20 50	9
7 Měděnecká	10 20 50	20 50	10
8 x Do Rybníčků	11 20 50	20 50	11
9 Bilenecské náměstí	12 20 50	20 50	12
10 DOLNÍ CHABRY	13 20 50	20 50	13
	14 20 50	20 50	14
	15 10 30 50	20 50	15
	16 10 30 50	20 50	16
	17 10 30 50	20 50	17
	18 10 30 50	20 50	18
	19 20 50	20 50	19
	20 20 50	20 50	20
	21 20 50	20 50	21
	22 20 50	20 50	22
	23 20 50	20 50	23
	0 20	20	0
Tarif PID: Jízda s předem zakoupenou jízdenkou. Doplňkový prodej jízdenek s přírazkou u řidiče. Území hl. m. Prahy se počítá jako 4 tarifní pásma.			
x - na znamení Δ - Zvýrazněné spoje zajišťuje nízkopodlažní vozidlo. O svátcích jede jako v neděli (†).			

162		PRACOVNÍ DEN (×)	SOBOTA (⊙) a NEDĚLE (†)
orientační doba jízdy (min)	Tarifní pásmo P		
• DOLNÍ CHABRY			
1 Bilenecské náměstí	4 33	33	4
2 Měděnecká	5 03 33	03 33	5
3 Osecká	6 03 23 38 53	03 33	6
5 x Pruněřovská	7 08 23 43	03 33	7
6 Počeradská	8 03 23 43	03 33	8
7 Vozovna Kobylisy	9 03 33	03 33	9
8 Mirovická	10 03 33	03 33	10
9 Sídliště Kobylisy	11 03 33	03 33	11
10 Kobylisy	12 03 33	03 33	12
11 KOBYLISY	13 03 33	03 33	13
	14 03 33	03 33	14
	15 03 23 43	03 33	15
	16 03 23 43	03 33	16
	17 03 23 43	03 33	17
	18 03 23 43	03 33	18
	19 03 33	03 33	19
	20 03 33	03 33	20
	21 03 33	03 33	21
	22 03 33	03 33	22
	23 03 33	03 33	23
	0 03	03	0
Tarif PID: Jízda s předem zakoupenou jízdenkou. Doplňkový prodej jízdenek s přírazkou u řidiče. Území hl. m. Prahy se počítá jako 4 tarifní pásma.			
x - na znamení Δ - Zvýrazněné spoje zajišťuje nízkopodlažní vozidlo. O svátcích jede jako v neděli (†).			

169		PRACOVNÍ DEN (×)	SOBOTA (⊙) a NEDĚLE (†)
orientační doba jízdy (min)	Tarifní pásmo P		
• KOBYLISY			
1 Sídliště Kobylisy	4 05 35	05	5
2 Mirovická	6 00 18 33 48	00 18 33 48	6
3 Vozovna Kobylisy	7 03 20 35	03 20 35	7
4 Počeradská	8 00 20 40	00 20 40	8
5 x Pruněřovská	9 05 35	05 35	9
6 Osecká	10 05 35	05 35	10
7 Spořická	11 05 35	05 35	11
9 SÍDLIŠTĚ ČIMICE	12 05 35	05 35	12
	13 05 35	05 35	13
	14 05 35	05 35	14
	15 00 20 40	00 20 40	15
	16 00 20 40	00 20 40	16
	17 00 20 40	00 20 40	17
	18 00 20 40	00 20 40	18
	19 05 35	05 35	19
	20 05 35	05 35	20
	21 05 35	05 35	21
	22 05 35	05 35	22
	23 05	05	23
	0	0	0
1	V sobotu a neděli linka nejede		1
2	V sobotu a neděli linka nejede		2
3	V sobotu a neděli linka nejede		3
Tarif PID: Jízda s předem zakoupenou jízdenkou. Doplňkový prodej jízdenek s přírazkou u řidiče. Území hl. m. Prahy se počítá jako 4 tarifní pásma.			
x - na znamení Δ - Zvýrazněné spoje zajišťuje nízkopodlažní vozidlo.			

169		PRACOVNÍ DEN (×)	SOBOTA (⊙) a NEDĚLE (†)
orientační doba jízdy (min)	Tarifní pásmo P		
SÍDLIŠTĚ ČIMICE			
* Spořická	4 20 50	20 50	4
Osecká	6 15 33 48	15 33 48	6
x Pruněřovská	7 03 18 35 55	03 18 35 55	7
Počeradská	8 15 35 55	15 35 55	8
Vozovna Kobylisy	9 20 50	20 50	9
Mirovická	10 20 50	20 50	10
Sídliště Kobylisy	11 20 50	20 50	11
Kobylisy	12 20 50	20 50	12
KOBYLISY	13 20 50	20 50	13
	14 20 50	20 50	14
	15 15 35 55	15 35 55	15
	16 15 35 55	15 35 55	16
	17 15 35 55	15 35 55	17
	18 15 35 55	15 35 55	18
	19 20 50	20 50	19
	20 20 50	20 50	20
	21 20 50	20 50	21
	22 20 50	20 50	22
	23 20	20	23
	0	0	0
1	V sobotu a neděli linka nejede		1
2	V sobotu a neděli linka nejede		2
3	V sobotu a neděli linka nejede		3
Tarif PID: Jízda s předem zakoupenou jízdenkou. Doplňkový prodej jízdenek s přírazkou u řidiče. Území hl. m. Prahy se počítá jako 4 tarifní pásma.			
x - na znamení Δ - Zvýrazněné spoje zajišťuje nízkopodlažní vozidlo.			

SOBOTA 27. 3. 2010
12 - 23 HODIN



**VEPŘOVÉ HODY
U KARLA**

Vepřové hody - polévka prdeláčka
zabijačkový guláš
jitrnice, jelita
ovar
tlačenka
a spousta dobrot

ŽIVÁ HUDBA
večer od 20 hodin
zábava

REZERVUJTE SI RADĚJI STŮL VČAS

FOTOGRAFICKÝ ATELIÉR ĎÁBLICE

Obecní dům, ul. Ke kinu 7, Praha 8
Podle objednání:
Každé pondělí od 16 - 20 h
✉ jitakolar@email.cz
☎ 776 053 830




**JARNÍ SLEVA
PRO VAŠE AUTO**

Prohlídka vozu
za 49,- Kč



1 l oleje zdarma
při výměně oleje nebo

sleva 100,- Kč
na výrobky BG
(zvýšení výkonu
motoru)

I.O.B. **PETRO-CANADA**

Nabídka platí od 1. března do 30. dubna 2010.

RYCHLOSERVIS
Dopraváků 844 (vedle Bauhausu Dolní Chabry), Praha 8
servis@iob.cz 602 274 959 www.iob.cz

KONSTELACE

***RODINNÉ** 20. – 21. března 2010
***INDIVIDUÁLNÍ (NOVINKA!)** 1 - 2 h

***REIKI** – kurzy I. a II.
***ROZVOJ OSOBNOSTI
KLÍČ K ŽIVOTU**
řešení problémů zdravotních, psychických
(strach, hněv, závislost, úzkost...)

Další informace na telefonu
723 315 440

Zveme Vás na 5. ročník výtvarné a keramické přehlídky:

„TO JE HLÍNA“
téma: „Dívám se růžovými brýlemi“

15. 3. - 16. 4. 2010 Chaberský dvůr, Hrušovanské náměstí 5, Dolní Chabry, Praha 8

Vernisáž výstavy se uskuteční 17. 3. 2010 v 17hodin v Chaberském dvoře.
V rámci večera proběhne představení dobrovolníků, kteří pomáhají projektem **Adopce nablízko** nejen dětem v Bulharsku. Těšit se můžete i na ochutnávku pravých specialit z této země.

Autory děl jsou děti, které chtějí pomoci svým vrstevníkům v Bulharsku.
Záštitu nad celou akcí převzal senátor **Karel Schwarzenberg**.
Výstava vyvrcholí benefičním večerem, odkud poputuje vybraná pomoc v rámci rozvojové pomoci do Staré Zagory v Bulharsku na podporu práce s tamější romskou mládeží.

Salesiánské hnutí mládeže
Klub Praha - Kobyličky
Kobylické nám. 1, Praha 8
e-mail: shm@sdb.cz
tel.: 605 554 284
web: <http://kobyličky.shm.cz>




Městská část Praha 8 **informační FACS N** **Adopce nablízko** **salesiánský magazín**

PROFINMAG

realitní kancelář

zajištění prodeje
nebo pronájmu
Vaší nemovitosti
právní servis
finanční poradenství



aktuálně pro vážného klienta hledáme RD
nebo stav. pozemek v lokalitě Dolní Chabry

Profinmag, s.r.o.
Spořická 400, 184 00 Praha 8, Dolní Chabry
mobilní tel.: 777 266 767

www.rusinak.cz

Váš počítač, naše starost. - Care for your Computer is our business.

- obchod s počítači a příslušenstvím, **eShop** - www.e-4u.cz, bezkonkurenční ceny
- odborná pomoc při odstraňování počítačových problémů a pozáruční servis
- realizace internetového a síťového připojení pro domácnosti a firmy
- tvorba dynamických internetových stránek
- základní počítačové kurzy
- Signmaking - fóliová a samolepicí grafika
- reklamní strojní vyšívání na ručníky, mikiny, čepice, trika, ...
- **eShop** - www.marine4u.cz



Ing. Miroslav RUSIŇÁK s.r.o., Spořická 400/34, Praha 8 - Dolní Chabry

tel: 283 871 416, email: info@rusinak.cz

Evropská kvalita za bezkonkurenční ceny
Na českém trhu již od roku 1991

®EuroFutur Classic
se standardním křídlem
v šestikomorovém
provedení



VÝRAZNÉ SLEVY

www.marolux.cz



MAROLUX
MEZI SVĚTLEM A STÍNEM

VÝROBA A MONTÁŽ:

PLASTOVÁ OKNA A DVEŘE
SEKČNÍ GARÁŽOVÁ VRATA

HÖRMANN

ROLETY, MARKÝZY, DOPLŇKY
KUCHYNĚ A SKŘÍNĚ NA MÍRU

dodáváme okna a dveře systému



KÖMMERLING®

Dopraváků 3 (Dům Genius),
184 00 Praha 8, Dolní Chabry

tel.: 284 686 835, 284 686 820, fax: 284 686 789

e-mail: marolux@marolux.cz