



10
2020

CHABERSKÝ ZPRAVODAJ

pravidelný měsíčník MČ Praha-Dolní Chabry

3 DEMOGRAFICKÁ STUDIE
městské části je hotova

12 ZAŽIJ CHABRY JINAK!
sousedské pouliční slavnosti
přilákaly stovky Chaberáků

16 95. VÝROČÍ
fotbalový klub slavil



**DELEGACE Z KNIHOZEMĚ
V KNIHOVNĚ PROBĚHLO
PASOVÁNÍ NA ČTENÁŘE**

ÚVODNÍ SLOVO

KATEŘINA ŠILHOVÁ ŠAFRÁNKOVÁ

STAROSTKA MČ



Milí chaberští,

říjnové slovo píše v neděli po Zažití Dolní Chabry jinak, tedy po lhůtě, ale šťastná. Jsem ráda, že akce vyšla, a chtěla bych touto cestou moc poděkovat organizátorům, kteří se dobrovolně a ze svého volného času zapojili, i vám všem, kdo jste přišli. Společně jsme se nadechli pro naše Chabry. Dobrá nálada, pohoda a pocit sounáležitosti jsou tím nejlepším základem pro zdravý imunitní systém. Ten budeme letoš-

ní podzim a zimu hodně potřebovat.

V létě proběhlo na úřadě několik personálních změn. Na sekretariátu starostky a místostarosty jedno místo ubylo a práce se rozdělila. Odešla nám dlouholetá hlavní účetní a rozpočtářka Lýdie Patáková, která ale zůstává Chabřům věrná jako fotbalová trenérka. Nebe vyslyšelo mé volání o pomoc a poslalo mi novou, skvělou hlavní účetní a rozpočtářku. S panem tajemníkem jsme se dohodli na ukončení jeho pracovního poměru koncem roku a brzy budeme vyhlášovat výběrové řízení na pozici šéfa úřadu.

Péči o veřejný prostor a správu nemovitostí přibýly od září dvě nové posily, za což jsem moc ráda a myslím, že jejich práce začíná být vidět. To díky nim můžete v Mobilním rozhlasu najít denně vyřešené podněty občanů.

Vysloužila jsem si přezdívku „starostka blokuující okruh“. Léta voláme po diskusi

a společném nalezení nejrychlejšího řešení namísto neustálého válcování jiných názorů těch, kteří jsou stavbou dotčeni. Dolní Chabry jsou účastníkem řízení k SOKP 511, je tedy samozřejmé a legitimní, že se vyjádřily. Účastníky řízení jsme proto, že jsme oficiálně stavbou dotčeni, byť je od nás vzdálena 13 km vzdušnou čarou, jak se neustále připomíná. Chceme okruh odpovídající 21. století a deklarovaným prioritám ochrany životního prostředí a zdraví. Navrhujeme alternativy – vzdálenější trasování od města nebo jeho zatunelování. Místo diskuse jsme za viníky neschopnosti státu dostavět Pražský okruh.

Děti mi říkaly, že jsem moc dlouhá. Loučím se tedy s Vámi a moc doufám, že vás říjnové číslo Zpravodaje zastihne v dobré náladě a při plném zdraví.

Vaše KŠŠ

O ČEM JE CHYTRĚ KOMUNIKUJÍCÍ MĚSTSKÁ ČÁST

Víte, že naše městská část nově využívá Mobilní Rozhlas a je tedy schopna chytré a efektivní komunikace s občany? Zapojte se a sdílejte o dění v městské části i vy. Zaregistrovat se můžete zcela zdarma:

- Přes webovou stránku www.mobilni-rozhlas.cz/register/dchabry
- Přes mobilní aplikaci Mobilní Rozhlas / Zlepšeme Česko
- Vyplněním registračního letáku na úřadu městské části Praha-Dolní Chabry

K čemu slouží Mobilní Rozhlas

Mobilní Rozhlas nabízí občanům zcela nový informační kanál. Kombinuje možnost rozesílky SMS zpráv, hlasových zpráv a e-mailů, čímž umožňuje přímou komunikaci mezi úřadem městské části a občany. Důležitá zpráva vás tedy zastihne, ať už jste kdekoli. Obrovskou výhodou Mobilního Rozhlasu navíc je, že neslouží pouze k jednostrannému informování o dění v městské části, ale umožňuje vám také na

jednotlivá sdělení reagovat.

Radnice má jednoduchý přehled o doručených sděleních a reakcích příjemců, díky čemuž může Mobilní Rozhlas v budoucnu využít i třeba k vytváření jednoduchých minireferend a průzkumů. Bude tedy možné v reálném čase konzultovat některá rozhodnutí s občany, což samosprávě umožní plánovat další kroky.

Zní to poměrně chytře, vidíte? Proto také patří Mobilní Rozhlas do skupiny chytrých, tedy SMART nástrojů.

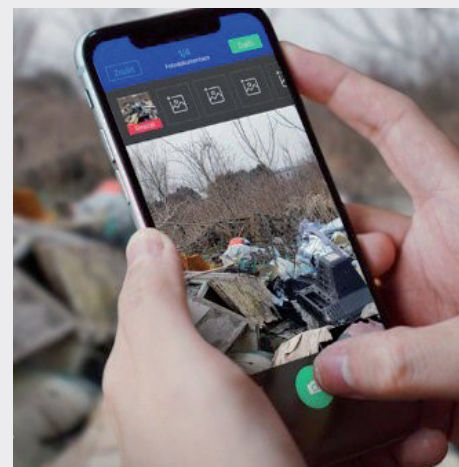
Proč se zapojit

Do chytré komunikace se naši městskou částí se snadno můžete zapojit i vy. Stačí se do systému zaregistrovat a nastavit si preference toho, jaké informace chcete od nás získávat. Budete tak dostávat skutečně jen ty zprávy, které vás budou zajímat, nebo které se budou týkat bezprostředně vašeho okolí.

Mobilní Rozhlas je skvěle využitelný i v případě krizových situací. Městská část může občany varovat před nebezpečím a zároveň od nich získávat zpětné reakce.

Podstatou Mobilního Rozhlasu je, aby se potřebné informace vždy dostaly k příjemci. Je totiž velký rozdíl mezi pouhým zveřejněním informace a jejím reálným doručením a přečtením ze strany občana. Zapojte se tedy a ujistěte se, že vám již z dění v Dolních Chabrech nic neunikne.

redakce



MĚSTSKÁ ČÁST PRO VÁS PŘIPRAVUJE VÍTÁNÍ NOVÝCH OBČÁNKŮ V DOLNÍCH CHABRECH



SLAVNOSTNÍ VÍTÁNÍ OBČÁNKŮ

MILÍ RODIČE,

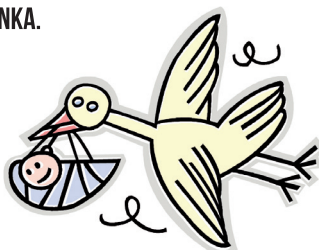
SLAVNOSTNÍ VÍTÁNÍ NOVÝCH CHABERSKÝCH OBČÁNKŮ

SE BUDE KONAT 24. A 25. LISTOPADU V CHABERSKÉM DVOŘE.

TĚŠÍME SE NA VÁS I VAŠE MIMINKA.

Máte-li zájem zúčastnit se, přihlaste se prosím

do 30. 10., na e-mailovou adresu vitaniobcanku@dchabry.cz nebo na telefon 283 851 277.



Vzhledem k platnosti zákona č. 101/2000 Sb. o ochraně osobních údajů nelze získat ani zveřejňovat informace o narození dítěte bez souhlasu rodičů. Děkujeme za pochopení.

KONTAKTY

Základní kontakty na radnici:

E-mail: dchabry@dchabry.cz

Tajemník Ing. Miloslav Müller, MBA.

■ tel.: 283 882 771

Starostka

Mgr. Kateřina Šilhová Šafránková

■ tel.: 283 851 397, 702 222 932

■ e-mail:

katerina.silhova.safrankova@dchabry.cz

OTEVŘENÁ RADNICE

Veškeré informace o naší MČ naleznete na webu a také Facebooku městské části:

www.dchabry.cz

FB: Městská část Praha-Dolní Chabry

VÝBĚR ZE ZASEDÁNÍ ZMČ 9. ZÁŘÍ 2020

SCHVÁLILLO

- Rozpočtová opatření č. 1/20, 2/20, 3/20, 4/20 a 5/20,
- zmocnění Rady městské části k provádění rozpočtových opatření,
- návrh na odsvětvení 1/13 rybníka,
- návrh na schválení smlouvy o spolupráci mezi městskými částmi a obcemi,
- návrh na poskytnutí daru organizaci Sokol Dolní Chabry,
- návrh na poskytnutí daru organizaci SK Dolní Chabry,
- návrh na poskytnutí daru organizace TJ ZŠ Dolní Chabry,

VZALO NA VĚDOMÍ

- Dlouhodobý plán rozvoje MČ Praha-Dolní Chabry pro období 2021–2030 (strategický plán),

NESCHVÁLILLO

- změnu ÚP Z 2844.

VÝBĚR ZE SRPNOVÝCH ZASEDÁNÍ RADY

SCHVÁLILA

- cenovou nabídku na hodiny pro ZŠ Společná od firmy L. Hainz spol. s. r. o. za cenu 150 500 Kč bez DPH,
- finanční příspěvek ve výši 10 000 Kč spolku Platforma za kvalitní dopravní infrastrukturu, z. s., na vypracování odvolání proti územnímu rozhodnutí SOKP 511 od firmy Frank Bold,
- uzavření Dodatku č. 2 ke smlouvě o dílo ze dne 20. prosince 2019 se společností PKS stavby a. s., kterým dochází ke zvýšení celkové ceny díla o 2 992 098,52 Kč bez DPH,
- připomínky zaslané na základě plné moci Mgr. Davidem Böhmem k zahájení řízení o povolení výjimky z nařízení PSP, pro společné povolení stavby nazvané „V409/419 – smýčka PSE“,
- nákup hygienických jednotek dle aktualizované cenové nabídky od firmy InterGast a. s. za cenu 128 198,10 Kč bez DPH,
- Dohodu o předčasném užívání části stavby, objekt D, akce „Dostavba ZŠ Dolní Chabry“ se zhotovitelem PKS stavby a. s.,
- vypsání záměru na výpůjčku části nebytových prostor / přízemí KC / v termínu od září 2020 nejdéle do 15. července 2021,
- Smlouvu o poskytování poradenských služeb v oblasti urbanismu a architektury s Ing. arch. Lukášem Vackem, Ph.D.,

JMENOVALA

- nové členy Komise životního prostředí: Luboš Komárek, Ditta Štainochrová, Roman Schiller,

NESCHVALUJE

- odprodej části pozemku parč. č. 1390, k. ú. Dolní Chabry, zapsaného na LV 1087.



ZASTUPITELÉ SCHVÁLILI PODPORU MÍSTNÍCH SPORTOVNÍCH KLUBŮ A SPOLKŮ

Na zasedání 9. září 2020 mezi zastupiteli zavládla shoda nad podporou místních sportovních klubů a spolků. Jak na plénu uvedl radní Martin Knížek, do místního Sokola poputuje 150 tisíc korun na pokrytí části oprav Sokolovny, výměnu oken, dveří a další úpravy, jež by měly pokračovat zateplením objektu. Modernizace zázemí dlouhodobě pokračuje také u fotbalistů, kterým bylo schváleno šedesát tisíc na údržbu hřiště a sekačky, tedy zhruba třicet procent ročních nákladů. Také TJ ZŠ Chabry poté obdržela sedmdesát tisíc korun, jako pomoc s provozními náklady, na nichž se městská část podílí každoročně a pomáhá tak velkou měrou k udržování a rozvoji sportovních aktivit v Dolních Chabrech.

Zastupitelům byla předložena stavebním dozorem zpracovaná v pořadí již druhá Zpráva z realizace stavby Dostavba ZŠ Chabry, mapující průběh stavby v období května až srpna tohoto roku.

Zastupitelé schválili uzavření smlouvy o spolupráci mezi šesti městskými částmi a obcemi, díky které bude dopracována aktualizace studie proveditelnosti regionální varianty Pražského okruhu v celé délce 68 kilometrů. Ta je alternativní variantou k prosazované variantě dle A-ZÚR a jak zmínila starostka Kateřina Šilhová Šafránková, účastníci tím tak trochu suplují stát, kterému je třeba ukázat, že alternativa existuje. Dolní Chabry, jakožto zadavatel projektu, se finančně podílí

dvěma sty tisíci korun, tato částka byla již v minulosti schválena radou městské části, kdy však mělo jít pouze o částečně zpracování aktualizace v rozsahu dvou úseků. Nyní panuje široká shoda mezi starosty bojujícími za rozumný okruh, že je lepší vypracovat aktualizaci alternativního vedení Pražského okruhu v celé jeho délce. Zbývajících tři sta tisíc zaplatí ostatní městské části a obce. Projekt vypracuje NÝDR-LE – projektová kancelář, s. r. o., ve věcech technických Ing. Milan Strnad a hotový by měl být do konce září.

V průběhu večera představil místostarosta Milan Golas zastupitelům zahájení prací na realizaci Dlouhodobého plánu rozvoje MČ Praha-Dolní Chabry pro období 2021–2030. Obsahově by měl být Dlouhodobý plán standardní rozvojový dokument MČ, který se po vyhotovení a schválení zastupiteli stane nástrojem strategického řízení a rozhodování. Podkladem dokumentu bude rovněž demografická studie, kterou městská část obdržela před několika dny a na webu bude k dispozici k nahlédnutí.

Bez připomínek bylo schváleno odsvětvení 1/13 prostředního rybníka, který v roce 2004 opravilo hl. m. Prahy, ale vzhledem ke složitým majetkovým vztahům nebyla u rybníka s třiceti majiteli zajištěna dostatečná péče a údržba. Současný stav by měl zajistit efektivnější a hospodárnější péči o vodní plochu „Prostředáku“ a též Horního rybníka skrze příspěvkovou organizaci hlavního města.

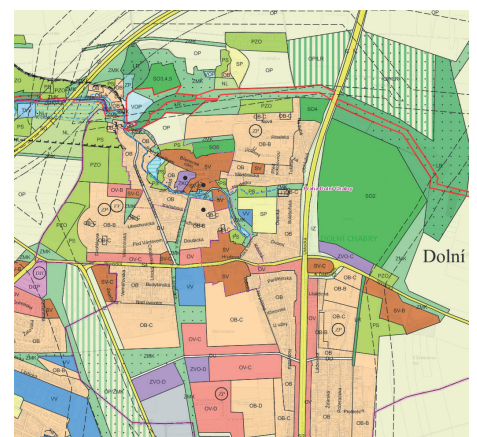
redakce

DEMOGRAFICKÁ STUDIE PRO DOLNÍ CHABRY JE NA SVĚTĚ

Rada městské části nechala zpracovat Demografický potenciál Dolních Chabrer pro následující roky, který je nyní hotov a k dispozici na webových stránkách veřejně k nahlédnutí. Obsáhlou studii vypracoval RNDr. Radim Perlín, Ph.D., z výzkumného centra RURAL Přírodovědecké fakulty Univerzity Karlovy. Dokument bude mimo jiné jedním ze základních podkladových materiálů pro vypracování Dlouhodobého plánu rozvoje MČ Praha-Dolní Chabry pro období 2021–2030, který vedení radnice vyhlásilo záměrem počátkem září 2020. Studie má za cíl zpracovat rámcový odhad budoucího vývoje počtu obyvatel v městské části podle základních demografických

skupin obyvatelstva do roku 2030. Vypracovanou studii naleznete na webu městské části v záložce Územní rozvoj.

redakce



NEDOSTATEK UČITELŮ V PRAZE

O prázdninách byla zveřejněna studie „Platy učitelů v roce 2019: Blýská se na lepší časy?“ organizací IDEA a CERGE-EI, která uvádí, že platy učitelů v České republice se v loňském roce podstatně zvýšily, během dvou let 2018–2019 vzrostly v průměru o více než 28 %, a příjmy učitelů začaly dohánět příjmy vysokoškoláků ostatních profesí. Přesto však v Česku chybí na 7000 učitelů. Nejhorší situace je v Praze, kde výše učitelových platů je na úrovni 61 % výše platů ostatních vysokoškolsky vzdělaných pracovníků. Učitelé tak z Prahy odcházejí a pražské školy pocítují nedostatek pedagogů především v oblasti výuky jazyků, matematiky, fyziky, informatiky, chemie. Nejčastějším důvodem jejich odchodu



du je fakt, že v Praze jim finanční prostředky nestačí na to, aby si tu pořídili vlastní bydlení, uvedla v rozhovoru pro Český rozhlas předsedkyně Asociace ředitelů gymnázií Renata Schejbalová. Zájem o učitelské povolání se tak v Praze, navzdory růstu platů v posledních letech, nezvyšil.

Nedostatek kvalitních učitelů, stejně jako otázku stále se zhoršující dostupnosti vlastního bydlení, považujeme za velký problém. Jsme si dobře vědomi, že dobré

školení je zárukou úspěšné budoucnosti. Nyní je pochopitelně naší i koaliční prioritou úspěšné dokončení projektu modernizace a dostavby ZŠ Spořická. Naše práce je založena na plánování a rozumném výhledu i do budoucnosti, proto jsme velmi rádi, že se nám podařilo prosadit vypracování dlouhodobého plánu rozvoje naší městské části. K stávajícím prioritám obsaženým v našem programu budeme pokračovat v našem programu budeme pokračovat v našem programu budeme podporovat nejen kvalitní profesní rozvoj učitelů, ale chtěli bychom, aby se trvale zvyšovala i kvalita pedagogického sboru a mohli k nám přicházet další mladí učitelé, kterým bude naše městská část schopna poskytnout dostupné bydlení.

Milan Golas,
1. místostarosta

MČ PODALA ODVOLÁNÍ PROTI UMÍSTĚNÍ ČÁSTI OKRUHU 511 BĚCHOVICE – DÁLNIČE D1

Rozhodnutí o umístění stavby „Silniční okruh kolem Prahy, stavba 511 Běchovice – dálnice D1“ z 30. července tohoto roku vykazuje závažné nedostatky. Dolní Chabry proto podaly proti rozhodnutí Úřadu městské části Praha 22 v pátek 28. srpna 2020 odvolání. Plánovaná stavba zmiňovaného úseku 511 by v této podobě mohla v budoucnu znamenat nenávrhovatelné změny a výrazné zhoršení životních podmínek v souvislosti s dalšími navrhovanými úseky 518, 520 a především 519 na severu Prahy.

Obsahem triapadesátistránkového dokumentu je souhrn téměř třiceti rozpracovaných námitek. Městská část mimo jiné poukazuje na nezákonnost závazného stanoviska EIA, které neobsahuje nástin variant záměru ani stěžejní důvody pro volbu výsledné varianty vzhledem k vlivu na životní prostředí. Nedostatků stanoviska EIA je ale přitom mnohem více, což odvolání rozvádí hned v několika konkrétních případech. Stanovisko je proto věcně nesprávné a nezákonné, mělo by být zrušeno a řízení na jeho základě nemůže být v těchto bodech relevantní.

Územní řízení ale se stanoviskem navíc pracuje velmi podivně. Naopak třeba ani nezohlednilo některé z jiných důležitých připomínek, které jsou v podmínkách stanoviska EIA zakomponovány, jako například nutnost aktualizace inženýrsko-geologických průzkumů v trase záměru a dotčeném okolí a zohlednění nových poznatků v další přípravě projektové dokumentace.

Městská část také poukazuje na řadu nedostatků a nesrovnalostí v dokumentaci pro územní řízení. Ta má dle vyhlášky č. 499/2006 Sb. splňovat faktické náležitosti, které například v části týkající se splnění požadavků dotčených orgánů nelze považovat za dostatečné. A takových míst je

detailněji v dokumentu odvolání popsáno více.

Jednou z předních námitek je rovněž podjatost starosty městské části Praha 22 a úřadu městské části a primátora hl. m. Prahy a Magistrátu hl. m. Prahy v řízení o umístění stavby i v odvolacím řízení. Jak je patrné nejen z mediálních vyjádření starosty Vojtěcha Zelenky, primátora Zdeňka Hříba nebo i ministra Karla Havlíčka, byl z jejich strany nezpochybnitelný politický zájem, aby stavební úřady městské části Praha 22 a hl. m. Prahy umístění stavby 511 podpořily, což vytváří tzv. systémovou podjatost úředních osob. Ty by proto měly být z předmětného řízení vyloučeny.

Nedostatků vydaného rozhodnutí je opravdu hodně a nelze před nimi zavírat oči. Úsek 511 Silničního okruhu kolem Prahy počítá s přivedením tranzitní nákladní dopravy do hustě obydlené oblasti Černého mostu a Horních Počernic. Dle vyjádření mnoha dopravních expertů bude okruh v této variantě denně po dobu několika hodin zcela přetížen a navrhovaný okruh tedy nezajistí plynulost a bezpečnost dopravy, které jsou hlavním cílem jeho stavby. Tato část Pražského okruhu s sebou nese příliš mnoho negativ, která se v důsledku promítnou i do dalších plánovaných navazujících úseků na severu hlavního města a tím tedy s přímým dopadem také na Dolní Chabry.



redakce

Nově pro Vás otevíráme

MOŽNOST
OKAMŽITÉ
ANONYMNÍ
POMOCI

Pokud Vy nebo někdo ve Vašem okolí zažívá v rodině násilí.

Přímá podpora pro děti a rodiče,
poradenství pro učitele a odborníky.

VOLEJTE...

poradenskou linku **DĚTSTVÍ BEZ NÁSILÍ**

tel.: **601 500 196**

(Po–St: 9–11 h a 15–17 h)

PIŠTE...

na mail: poradna@centrumlocika.cz

na chat na webu: www.detstvibeznasilii.cz

PŘIJĎTE...

k nám na adresu:

Centrum **LOCIKA**, Umělecká 6, Praha 7

Centrum



NADACE
České spořitelny

www.detstvibeznasilii.cz

INZERCE

Prosíme inzerenty,
aby inzeráty posílali na adresu

inzerce@dchabry.cz

nejpozději do 15. dne v měsíci.

redakce

PODĚKOVÁNÍ SOCIÁLNÍ KOMISI

Hezký dobrý den, jsem velmi ráda, že na mne Sociální komise a vedení úřadu nezapomnělo ani v době kovidu a děkuji za poukázku a milé přání zástupkyň Sociální komise. Všem dalším přeji zdraví, kterého se nám starším už tolik nedostává. Nestěžuji si, užívám si v těchto dnech narozené pravnučky.

Věra Lukešová

KAVÁRNA PRO DŘÍVE NAROZENÉ

Pozor!

V říjnu se sejdeme pouze jednou. Tentokrát pouze první středu dne 7. 10. 2020



Hostem bude fyzioterapeut Daniel Kotek.

Vzhledem k tomu, že COVID v jarním čase dramaticky zamíchal se všemi společenskými akcemi a s našimi životy vůbec, pořad Krása zralého věku byl přesunut z jarního období na říjen, kdy byl volný jeden z termínů v divadelním sále našeho úřadu, a tak volba padla i na třetí středu v měsíci. O obou pořadech se dočtete na jiném místě tohoto čísla. Tématem setkání s oblíbeným a uznávaným fyzioterapeutem panem Kotkem v rámci naší kavárničky bude několik témat: Jednak si povíme o hlavních aspektech dlouhověkosti, naučíme se, jak být ve svém středu (terapie, masáže) a povíme si něco z oblasti bioenergetiky, což je terapie duše pomocí práce s tělem, cviky.

Růžena Klimešová, Sociální komise

**Rezervace: Jitka Goldsteinová,
tel.: 283 852 858, mob.: 604 976 653**

INZERCE

ÚKLID RODINNÉHO DOMKU

Hledáme paní
na úklid
rodinného domku
v Kobyliské ulici

tel. 603 189 455



49 ŠTATEČNÝCH NEZAVÁHALO A UŽILO SI VÝLETU NA ZÁMEK HLUBOKÁ

Zájezd vyšel na výbornou! Počasí jistilo dobrou atmosféru z ranní jízdy autobusu po celý den. Děkujeme všem zájemcům o naše zájezdy. Pravdou je, že strach z šířící se epidemie COVID nejen v Praze, nám trochu zamotal hlavu, ale nakonec vše dobře dopadlo a odstartovali jsme v nádherné pohodě. Na neogotický skvost, který patří k turisticky nejatraktivnějším památkám v Česku a je vyhledáván přede-

vším zahraničními návštěvníky, jsme se vydali po krátké prohlídce malebného městečka. Byla pro nás připravena prohlídka nejdelšího okruhu a poté jsme se skulili do Hotelu Podhrad, kde o nás bylo skvěle postaráno. Staročeské jídlo včetně lívanců se skořicí a šlehačkou jako zákusku nemělo chybu. Zakončení výletu návštěvou Loveckého zámku, kde se konaly vorařské trhy, a ukázky plavení dřeva po vodě byly jen pikantní třešničkou povedeného výletu. Na viděnou ve zdraví s vámi všemi věrnými účastníky zájezdů se znovu těší za Sociální komisi vaše

Alena Markantová, vedoucí zájezdu

SETKÁNÍ S MUZIKÁLOVOU HVĚZDOU MONIKOU ABSOLONOVOU V POŘADU KRÁSA ZRALÉHO VĚKU



Sociální komise zve všechny milovníky muzikálových písní na milé posezení v hudebně komponovaném pořadu určeném všem seniorům a jejich doprovodu. Pouze připomínáme, že se sejdeme **ve čtvrtek 15. října 2020 v čase 14:30 hod.** v divadelním sále **Kulturního centra MČ**. Poslední volná místa, malá občerstvení a zajímavá tombola čekají jen na vás.

Hana M. Kunešová, autorka pořadu a předsedkyně Sociální komise
**Rezervace: Jitka Goldsteinová,
tel.: 283 852 858, mob.: 604 976 653.**



KRÁSA ZRALÉHO VĚKU S ASISTENTKOU PĚTI AMERICKÝCH PREZIDENTŮ ELIŠKOU HAŠKOVOU-COOLIDGE



Milá setkávání se zajímavými hosty si získala přízeň nejen chaberských seniorů a jejich doprovodu. Je milé vidět, že dobrá nálada, chuť dobře se pobavit, užít si a legrace nejsou jen výsadou mládí. Součástí pořadu budou i jednoduché cviky pro uvolnění páteře s naší fyzioterapeutkou Erikou Havlasovou a celkovou noblesní atmosféru podtrhne vyprávění herce Jana Přeučila a hlas zpěvačky Marcely Březinové. **Uskuteční se ve středu 21. října 2020 v čase od 14:30 hod.** Víme, že nám bude společně krásně, dobře i veselo.

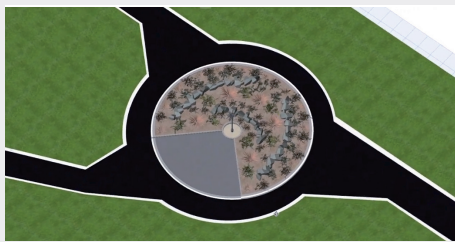


Hana M. Kunešová, autorka pořadu a předsedkyně Sociální komise
**Rezervace: Jitka Goldsteinová,
tel.: 283 852 858, mob.: 604 976 653.**

TELEGRAFICKY

KRUHOVÝ OBJEZD V NOVÉM HÁVU

V průběhu září proběhla jednání s Odborem hospodaření s majetkem Magistrátu hl. města Prahy ohledně místního kruhového objezdu na Spořické pod Billou. Jeho středová část je nyní osázena tújemi, které usychají a působí značně nevzhledně. Z tohoto důvodu byla navržena nová varianta úpravy prostranství, kdy by středová plocha již byla osázena travinami a květinami, kterým se bude lépe dařit. Pro městskou část z úpravy nevyplnou žádné náklady navíc kromě občasných zalévání.



PERSONÁLNÍ ZMĚNY NA RADNÍCI

Radnice městské části doznala během letních měsíců několika personálních změn. Sekretariát starostky opustila Alice Nussbergerová, jejíž práci si nově rozdělily Kateřina Krejčová a Jana Fejtová. Na pozici hlavní účetní nastoupila od začátku září Ivana Čejková, která nahradila dlouholetou chaberskou rozpočtářku Lydii Patákovou.

RADNÍ JEDNÁNÍ ONLINE



Díky novému jednacímu řádu Rady městské části mohou její členové při nepřítomnosti nově hlasovat online. První historické jednání s jedním z radních „na telefonu“ proběhlo v polovině září.

OMLUVA ZA TISKOVOU CHYBU

V zářijovém Zpravodaji byl tiskovou chybou uveden pozdější čas přístavení velkoobjemových BIO kontejnerů, který měl být 9:00–12:00 hodin. Za chybu se omlouváme.

VÝLETY: IQLANDIA LIBEREC A VÁNOČNÍ TRHY

Už za tři týdny se vypravíme do iQLANDIA Liberec, vědecko-polulárního centra s planetáriem a stovkami originálních interaktivních exponátů. Těšit se můžete na svět vědy a techniky, experimentů a chytřeré zábavy. Vyrážíme v sobotu 24. října 2020 v 9:00 hod. od školy a vrátíme se přibližně v 18:00 hod.

Cena: 250 Kč dospělá osoba, děti 3–15 let 100 Kč, do tří let včetně zdarma, doprava a vstupné v ceně. Závazné rezervace a bližší informace v místní knihovně. Platba 14. a 17. října 2020 v Chaberském dvoře v úředních hodinách. Kapacita omezena na 45 míst.

Na konec listopadu plánujeme výlet na vánoční trhy. Zda už v Norimberku, nebo někde v tuzemsku, rozhodne aktuální epidemiologická situace. Případní zájemci se ale určitě dozví všechny informace včas nejpozději v dalším čísle Zpravodaje a také na webu a Facebooku městské části.

Vzhledem k mimořádné a nepředvídatelné situaci v rámci epidemie koronaviru je třeba vzít na vědomí, že může dojít ke zrušení zájezdů. O případných změnách budou všichni včas informováni pořadatelem.

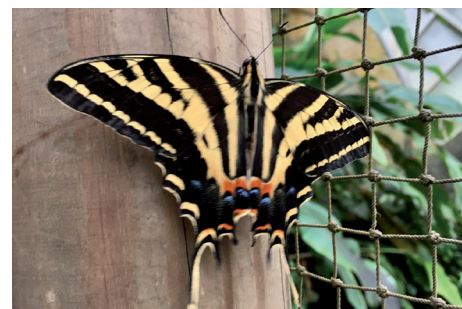
Barbora Šedová a Věra Doušová,
Kulturní komise, foto: Facebook



PERMANENTKA DO BOTANICKÉ

Pro všechny chaberské milovníky zahrad a flory jsme zajistili roční permanentku do Botanické zahrady v Troji. Na permanentku mohou denně vstoupit čtyři osoby jak do vnitřních, tak do venkovních expozic. Skleník Fata Morgana i venkovní areál je zajímavý v každém ročním období. Půjčování chaberským občanům bude možné v Kulturním centru Chaberského dvora v otevírací době oproti vratné záloze ve výši 1000 Kč. Vrácení následující otevírací den, případně po předchozí domluvě. Informace o Botanické zahradě a jejích akcích naleznete na www.botanicka.cz. Užijte si s rodinou výlet i kousek od našich Chaber, když už se nám dlouho nepodařilo společně vycestovat dál.

Barbora Šedová,
Kulturní komise



KRAJANSKÉ SLAVNOSTI BYLY LETOS ZRUŠENY

Každoročně přijíždějí do Dolních Chaber koncem září krajanské spolky, které se vždy v sobotu účastní Mezinárodního krajanského festivalu a v neděli pak vystoupí na Krajanských slavnostech na Hrušovanském náměstí. V tomto roce se měl uskutečnit již 14. ročník, počítali jsme s velkou účastí krajanů, akci dal záštitu pan minis-

tr zahraničních věcí, primátor hl. m. Prahy a Stálá komise Senátu Parlamentu ČR pro krajany žijící v zahraničí. Všichni jsme se na krajany těšili, pro naše hosty jsme měli již připravený bohatý kulturní program, zajištěné ubytování, chaberské ženy chystaly tradiční občerstvení, ale přišla pandemie a všechny festivaly se zahraniční účastí byly zrušeny. Nedá se nic dělat, o to více se budeme těšit napřesrok.

Věra Doušová, Kulturní komise

ZAMĚŠTNANCI ÚŘADU SE PŘEDSTAVUJÍ: DANIELA PISINGEROVÁ

Patří k nejděle zaměstnaným úředníkům v Dolních Chabrech. Daniela Pisingerová, referentka pro oblast majetku a hlavní koordinátorka všech místních voleb, působí na úřadu městské části téměř dvacet let. V Chabrech se narodila, má zde rodinu i mnoho přátel. Jejím velkým koníčkem je cestování.

Jak dlouho pracujete pro ÚMČ?

Na úřad MČ jsem nastoupila v březnu 2002. Začátky byly náročné, ale ráda na ně vzpomínám. Na úřadě jsem byla tenkrát nejmladší. Měla jsem štěstí na dobrý kolektiv, kolegyně mne mezi sebe moc hezky přijaly, byly ochotné vždy poradit.

Za tu dobu se mnohé změnilo. Úřad se přestěhoval na Hrušovanské náměstí, vedení i zaměstnanci se obměnili. Dolní Chabry se rozrostly, přibyla spousta nových obyvatel, změnila se legislativa, máme tedy daleko víc práce, než tomu bylo před lety.

Co je hlavní náplní vaší práce?

Komplexní zajišťování správy a evidence majetku MČ, jeho nabývání, pronájmů a prodeje. Příprava podkladů pro výpočet nájemného a poplatků za služby, za užívání bytů a nebytových prostor, ověřování souladu fyzického a účetního stavu ma-

jetku. Spolupráce s právním zástupcem MČ, provádění inventur, příprava podkladů pro uzavírání smluv, znaleckých posudků, geom. plánů, návrhů vkladů do KN.

S čím vás lidé nebo zastupitelé nejčastěji navštěvují?

Nejčastěji přicházejí lidé řešit uzavření nebo prodloužení nájemních smluv. Týká se to především hřbitova, pronájmů pozemků, bytů nebo nebytových prostor.

Často potřebují občané a firmy řešit uložení inženýrských sítí, napojení ke komunikaci, uzavřít smlouvu o výpůjčce komunikace.

Pro zastupitele připravuji podklady na zasedání Rady a Zastupitelstva MČ. K mým povinnostem patří i příprava na jednání kontrolního výboru.

Organizačně máte na starost také volby. Jak moc je to náročné?

Příprava voleb začíná dlouho před samotným hlasováním. Je nutné personálně zajistit volební komise, koordinovat distribuci volebních materiálů, údaje z registru obyvatel, spolupracovat s Českým statistickým úřadem, Magistrátem hl. m. Prahy, Policií, Ministerstvem zahraničních věcí.

Poslední komunální volby byly opravdu náročné. Bylo to především tím, že souběžně probíhaly volby do Zastupitelstva MČ, Zastupitelstva hl. m. Prahy a do Senátu. Přesto, že se ve volebních komisích sešli šikovní a pracovití lidé, systém hlaso-

vání, udělování preferenčních hlasů a následné sčítání bylo časově a psychicky velmi náročné.

Vím, že ráda cestujete. Kde se vám nejvíce líbilo?

Na to nemohu odpovědět jednoznačně. Každé navštívené místo ve mně zanechalo nezapomenutelné zážitky. K oblíbeným místům patří řecké ostrovy, krásné vzpomínky mám na USA nebo Portugalsko, Šumava je mým druhým domovem. Pro mne je důležité cestovat s lidmi, s kterými jsem ráda, ať už jedete do Alp, na Santorini, do Beskyd nebo na Kokořin.

Jaký vztah máte k Dolním Chabrům?

Dolní Chabry jsou mi domovem. Místo, kam se ráda vracím z cest. Kde na mě čeká rodina, kde mám spoustu přátel a kde se cítím v bezpečí. Moje rodina zde žije od třicátých let minulého století, mám tu zapuštěné kořeny. Prožila jsem tady dětství a mládí, na které mám spoustu krásných vzpomínek. Do školky jsem chodila na Bílencecké náměstí, základní školu pamatuji ještě v původní podobě. Pamatuji si, kdy byly Chabry ještě vesnice. Malebné prostředí chaberského kostela, památky lidové architektury, statky, které ani dnes neztratily svoje kouzlo. To vše obklopeno přírodou, lákající k procházkám. Blízkost centra Prahy, kde je člověk za pár minut. Dolní Chabry jsou zkrátka místo, které nabízí vše, co potřebuji k životu.

PŘÍSPĚVĚK ZASTUPITELKY

BERANOVKA ŽIJE

S Beranovkou se nic nového neděje. Pozemky, na kterých cesta vede, jsou v územním plánu stále vedené jako zeleň městská a krajinná. Změna Beranovky na komunikaci by se mohla odehrát změnou územního plánu vedenou u hl. m. Prahy pod označením Z2844 (stabilizace území pro využití dopravní infrastruktury – komunikace). Jednání o změně je přerušeno usnesením našeho zastupitelstva z 25. 4. 2019 do doby, než dojde ke zpracování studie komplexního posouzení v oblasti V Kratinách, která má zajistit bezpečnost v oblasti ZŠ a vytvoření klidové odpočinkové zóny.

K vypracování takové studie do doby našeho nástupu pro rozkoly v koalici nedošlo. Jestli mě však něco přesvědčilo, proč do starostování naskočit i skoro v polovině volebního období, byla to právě debata nad osudem Beranovky. V koaliční smlouvě ji máme podchycenou hned několika způsoby. Článek II. odst. 4 se věnuje územnímu rozvoji v Chabrech a mimo jiné říká: „Budeme hledat takové řešení rozvojového území, aby byla zachována klidová zóna v okolí ZŠ Spořická a zároveň nebyla blokována možnost nové výstavby na stavebních pozemcích v rozvojovém území a byla zajištěna celková obslužnost těchto pozemků. Řešení budeme hledat ve spolupráci se všemi vlastníky dotčených pozemků. Oblast navazující na ulici V Kratinách, tzv. Beranovku, chceme koncepčně rozvíjet jako přirozený prostor pro propojení Nových Chaber se zbytkem obce, se zachováním klidové zóny a místa pro procházky, cyklistiku a setkávání bez nebezpečí střetu s auty. (...) O konkrétní realizaci investice v této oblasti rozhodne zastupitelstvo. (...) Budeme informovat občany o připravovaných stavebních akcích na území Dolních Chaber a zveřejňovat rozvojové studie.“ Jinými slovy, Beranovku si rada nerozhodne potajmu a sama, ale bude o ní rozhodovat zastupitelstvo a to ne dříve, než se celý projekt představí a hlavně projedná s veřejností.

Doufáme, že doba účelového vykřikování je za námi a otevře se cesta k diskusi a nalézání řešení.

Kateřina Šilhová Šafránková, starostka MČ

Sbor
Hudby
Moja
duša
nespí

17. 10. od 17:00
Kostel Sítí svatého
Jana Křtitele v Dolních Chabrech

OSOP
Dolní Chabry

Pořádá: OSOP v Dolních Chabrech
<http://www.osop-chabry.cz/>
Koncert je na podporu rekonstrukce Kostela Sítí svatého Jana Křtitele
Vstupné dobrovolné / doporučená cena 100 Kč



Ř Í J E N 2 0 2 0

VÝSTAVA: HELEN ANDRLOVÁ „TEXTILNÍ PANENKY“

Textilní panenky PRODLOUŽENO

KAŽDÉ ÚTERÝ 9.30 – 11.00 HOD., DVOREČEK

Dopolední program pro nejmenší s tvořením, písničkami a hraním
Vstupné 50 Kč

1. 10. ČT 18.00 HOD., PŘEDNÁŠKA: SUPER HEAVY A STARSHIP PRO KOLONIZACI NEJEN MARSU

Dušan Majer, publicista a šéfredaktor zpravodajského portálu
www.kosmonautix.cz

Vstupné 30 Kč, Velký sál, bez rezervace

7. 10. ST 15.30 – 17.30 HOD., KAVÁRNIČKA CHABERSKÝ DVŮR

Posezení u kávy a čaje, fyzioterapeut D. Kotek
pořádá Sociální komise

14. 10. ST 16.30 HOD., DÝŇOVÁNÍ PRO DĚTI

Vstupné 30 Kč,
rezervace v KC nutná

15. 10. ČT 14.30 HOD., KRÁSA ZRALÉHO VĚKU

Hudebně komponovaný pořad ve Velkém sále,
hosté: Monika Absolonová, terapeut Mgr. Erika Havlasová
Velký sál, vstupné zdarma, rezervace v KC/knihovně
pořádá Sociální komise

17. 10. SO 15.00 HOD., POHÁDKA: VODNICKÁ POHÁDKA

Divadelní pohádka pro děti. Hraje divadlo „Kozlík“
Vstupné 50 Kč, Velký sál, bez rezervace

20. 10. ÚT 19.00 HOD., DIVADLO: KDYŽ SE ZHASNE

Divadelní představení Agentura Nordproduction, hrají: L.
Langmajer, I. Šmoldas, M. Bittnerová, M. Kuklová
Vstupné 250/200 Kč, Velký sál

21. 10. ST 14.30 HOD., KRÁSA ZRALÉHO VĚKU

Hudebně komponovaný pořad ve Velkém sále, hosté: E. Hašková-
Coolidge, J. Přeučil, speciální terapeut Mgr. Erika Havlasová a
Velký sál, vstupné zdarma, rezervace v KC/knihovně pořádá
Sociální komise

K O N T A K T

283 852 858 | 604 976 653 | www.kulturachaberskydvur.cz
chaberskydvur@dchabry.cz | knihovna@dchabry.cz.



CHABERSKÝ DVŮR – KULTURNÍ CENTRUM
MŮŽETE SLEDOVAT NA FB

PROVOZ GALERIE A KNIHOVNY JE PO DOBU AKCÍ POŘÁDANÝCH
V PROSTORÁCH KULTURNÍHO CENTRA CHD OMEZEN.

BĚHEM AKCÍ SE MOHOU POŘIZOVAT ZVUKOVÉ A OBRAZOVÉ ZÁZNAMY URČENÉ K PROPAGACI KNIHOVNY.

DÝŇOVÁNÍ PRO DĚTI

14. 10. ST 16:30 HOD.

V polovině října již budeme dlabat dýně! Těšíme se na všechny děti, kteří si mohou přijít za pomoci lektorky vydlabat svou strašidelnou dýni. Dýně i šablony budou k dispozici, prosíme přinést pouze pomůcku na dlabání (nůž, naběračka na zmrzlinu...). Budou-li příznivé povětrnostní podmínky, akci uspořádáme na čerstvém vzduchu před knihovnou. Rezervace místa nutná kvůli zajištění materiálu! Osobně, e-mailem nebo telefonicky v knihovně. Vstupné 30 Kč (v ceně 1 ks dýně).



POHÁDKA: VODNICKÁ POHÁDKA

17. 10. SO 15:00 HOD.

V rybníku na kraji vesnice žijí dva vodníci a jejich domácí mazlíček – žába. Když vidí nešťastnou Madlenku, která je zamilovaná do Vendelína, rozhodnou se jejich lásce pomoci. Pohádka má příjemnou staročeskou atmosféru a je plná písniček. Loutkové divadlo Kozlík uvádí originální i známé pohádky v malebných kulíšcích, hrané velkými, až 80 cm vysokými dřevěnými marionetami. Každá pohádka je plná krásných písniček a rekvizit.

Velký sál, vstupné 50 Kč, bez rezervace.



TÝDEN KNIHOVEN

V letošním roce proběhne ve dnech 5.–11. října již 24. ročník Týdne knihoven. Tuto celostátní akci vyhláší pravidelně Svaz knihovníků a informačních pracovníků (SKIP). Cílem je podpora knih a čtenářství a nabídka atraktivního využití volného času. Proto se naše knihovna zapojuje do této akce formou prominutí ročního poplatku za registraci nového čtenáře, který se přijde ve výše uvedeném týdnu zapsat do místní knihovny. Připomínáme rovněž, že děti mají své členství zdarma až do 15 let!



NA VŠECH AKCÍCH BUDOU DODRŽOVÁNA AKTUÁLNÍ EPIDEMIOLOGICKÁ OPATŘENÍ.

CHABERSKÁ KNIHOVNA



OTEVÍRACÍ DOBA

PO ZAVŘENO

ÚT 10.00-12.00, 13.00-18.00

ST 10.00-12.00, 13.00-18.00

ČT 10.00-12.00, 13.00-18.00

PÁ 08.00-12.00, 13.00-16.00

SO 10.00-12.00, 13.00-18.00

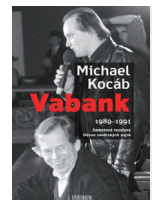
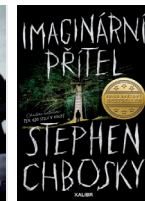
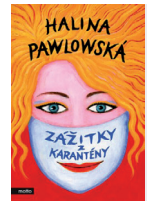
NE ZAVŘENO

PASOVÁNÍ NA ČTENÁŘE

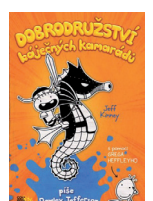
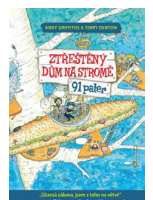
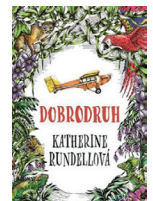
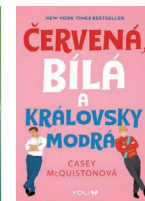
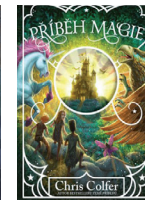
Z jara přeložená akce „Pasování na čtenáře“ proběhla v měsíci září a vzhledem k epidemiologické situaci netradičně venku, před prostorem knihovny. Za krásného slunného počasí žáčci a žačky postupně prokázali pohádkové delegaci z Knihozemě svou schopnost číst. Složili nejprve ústně a poté stvrdili podpisem slavnostní slib, že budou číst často a rádi, a budou o knihy správně pečovat. Poté byli slavnostně ošerpováni a odměněni dárkem ke čtení. Letošním titulem byla knížka Lenky Rožnovské *Katka a klokan ze šuplíku*, vydaná pouze k této slavnostní příležitosti. Děkujeme oběma třídním učitelkám M. Děvěrové a J. Zábajňkové za celoroční trpělivost a práci s dětmi nejen při čtení, ale i v dalších předmětech. Za účinkování v roli krále a zajištění kostýmů děkuji Jozefu Mitošinkovi z divadelního souboru DIVOCH a kolegyni Katce Krejčové za pomoc s organizací.



VÝBĚR Z KNIŽNÍCH NOVINEK



VÝBĚR Z NOVINEK PRO DĚTI



za kulturní dvoustranu
Alena Wachtlová,
Jitka Goldsteinová

O DOSTAVBĚ SILNIČNÍHO OKRUHU KOLEM PRAHY (SOKP) V REGIONÁLNÍ VARIANTĚ AKTUALIZOVANÉ V ROCE 2020

SOKP = Pražský okruh D0 je veřejně prospěšná stavba, pozemní komunikace – dálnice, nadmístní, evropského významu, která bude realizována státem (občany – daňovými poplatníky) **s životností minimálně 100 let.**

V červenci a srpnu 2020 proběhla dvě jednání o dokončení SOKP na Ministerstvu dopravy ČR, kterých se zúčastnili zástupci za rozumnou alternativu SOKP a jako podklady k těmto jednáním bylo připraveno několik krátkých, přehledných materiálů o SOKP, s nimiž by se také veřejnost určitě měla seznámit.

CHCEME dokončit Pražský okruh, ovšem ne jako průtah Prahou, ale jako obchvat, aby měl dopravní a bezpečnostní parametry vyhovující českým i evropským normám pro výstavbu mezinárodních dálničních komunikací, které zaručí, **ABY BEZPEČNĚ FUNGOVAL.** Nechceme významně zhoršit životní prostředí, nenapravitelně zničit přírodu hlavního města a ani dopustit dopravní kolaps celé Prahy, což by průtah ve variantě A-ZÚR nutně způsobil. Naopak regionální varianta – aktualizace 2020 zajišťuje ochranu okolí SOKP před škodlivými vlivy dopravy, nemá žádný obytný dům v ochranném pásmu dálnice a kladně splňuje všechny požadavky, které jsou na mezinárodní dálnici požadovány (právní, dopravní, ekologické, urbanistické, ekonomické a realizační).

Vše lze stručně shrnout do tří bodů:

- Realizace SOKP ve variantě A-ZÚR způsobí neřešitelné problémy.
- K vydanému rozhodnutí o umístění stavby SOKP 511 Běchovice – D1 bylo podáno mnoho odvolání obsahujících velmi závažné námítky.
- Díky aktualizaci provedené v roce 2020 jsou velmi dobré důvody pro dokončení SOKP v regionální variantě.

Proč varianta A-ZÚR DOPRAVNĚ ANI BEZPEČNOSTNĚ NEVYHOVUJE

(dopravní kongesce, nedodržené bezpečnostní parametry)

■ Jaké podstatné rozdíly jsou mezi dálnicí a místní komunikací?

■ Proč je trasa SOKP vedená městem naprosto nevhodná?

■ Jaká intenzita dopravy má být na D0 podle prognóz TSK, ČVUT a ŘSD ČR?

■ Jaké podmínky k zajištění bezpečnosti dopravy vyžadují normy ČR a EU?

Proč je tak velký odpor k rozhodnutí o umístění stavby SOKP 511

(úsek Běchovice – dálnice D1)

■ Jaké informace jsou v letáku ŘSD ČR o úseku 511 nesprávné, zamlčené či nevěrohodné?

■ Jaké nedostatky má Územní rozhodnutí o umístění úseku 511?

■ Proč MČ Praha – Dolní Chabry podala odvolání?

■ Jaké nedostatky má úsek SOKP 511? (stručně ve čtyřech bodech)

Proč dokončit SOKP v regionální variantě aktualizované v roce 2020

(Průvodní zpráva – duben 2020, Technická zpráva – srpen 2020)

■ Jak je zajištěna ochrana okolí SOKP před škodlivými vlivy dopravy?

■ Jaké korekce trasy byly u regionální varianty SOKP provedeny?

■ Jaká doba je potřebná k realizaci a uvedení regionální varianty do provozu?

■ Jaké související komunikace mají být ve střednědobém výhledu realizovány?

Veškeré procesy týkající se navrhování a výstavby pozemních komunikací – české a evropské normy stanovující parametry

TÉMA: Silniční okruh kolem Prahy (SOKP) O dostavbě SOKP v roce 2020



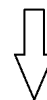
Během července a srpna 2020 vznikla k jednání s Ministerstvem dopravy ČR řada stručných materiálů o SOKP, s nimiž by se veřejnost měla seznámit.

Realizace SOKP ve variantě A-ZÚR způsobí neřešitelné problémy

Odpor k rozhodnutí o umístění stavby SOKP 511 Běchovice – D1

Důvody pro dokončení SOKP v regionální variantě

CHCEME dokončit Pražský okruh, ovšem ne jako průtah Prahou, ale jako obchvat, aby měl dopravní a bezpečnostní parametry vyhovující českým i evropským normám pro výstavbu mezinárodních dálničních komunikací, které zaručí, **ABY BEZPEČNĚ FUNGOVAL.**



rozumnadoprava.cz/SOKP2020

try dálnic, požadavky na zjišťovací řízení EIA (angl. Environmental Impact Assessment), tj. posouzení vlivu záměru (zamýšlené dopravní stavby) na životní prostředí a veřejné zdraví, které posuzovatele přímo vybízejí k porovnávání různých variant a ke zdůvodnění jejich výběru či zamítnutí – **mají vést k tomu, aby vznikaly KVALITNÍ DOPRAVNÍ KOMUNIKACE, které budou dlouhodobě dobře plnit svůj účel.** Tento článek je zveřejněn na webu MČ Dolní Chabry (www.dchabry.cz) v sekci ÚZEMNÍ ROZVOJ a odpovědi na dále uvedené otázky (a nejen na ně) najdete na webové stránce www.rozumnadoprava.cz/sokp2020.

Karel Havlíček, Josef Tomeš

Stavbou SOKP 511 Běchovice – D1 je tranzitní kamionová doprava zaváděna do oblasti městských částí Satalice, Černý Most, Běchovice, tj. na provozovaný úsek SOKP 510, kde jsou při intenzitě dopravy cca 100 tisíc vozidel denně již nyní překročeny hygienické limity.

Podle prognózy ČVUT má na úseku stavby SOKP 510 Běchovice – Satalice projíždět 133 až 150 tisíc vozidel za den, což je nad kapacitními možnostmi tohoto úseku SOKP.

INZERCE

VODA, PLYN TOPENÍ

Montáž a oprava rozvodů a spotřebičů. Veškeré instalátéřské, plynářské a topenářské práce, čištění odpadů, revize plynu.

Vladimír Tymeš,

tel. 603 937 032

www.voda-plyn-tymes.cz



RE/MAX
Anděl

REALITNÍ SLUŽBY, JAKÉ SI PŘEJETE

JAROSLAV NEDVĚD

T: 725 293 032

E: jaroslav.nedved@re-max.cz

www.remaxandel.cz



INZERCE



ZAČAL NOVÝ ŠKOLNÍ ROK 2020/21

Jak takový školní rok vypadal v polovině 19. století? Nový školní rok v Dolních Chabrech začínal vždy po posvícení, po neděli svátku Stěti sv. Jana, okolo 4. a 5. září. A končil podle toho, jak začaly žně, tedy 1. července, ale někdy taky až 27. v polovině léta. Během roku také bývaly dny volna: Vánoční svátky od 24. do 27. prosince, o masopustě tři dny, o Velikonocích od Zeleného čtvrtka do úterka následného týdne, o Svatodušních svátcích tři dny, o svátku posvěcení chrámu dva až tři dny. Také v těžkých válečných letech bývala škola někdy zavřená.

Do školy byla povinnost chodit do 12 let, některé děti chodily až do 14 let. Překážky školní docházky bývaly různé: v dobách velké zimy, když nebylo čím topit, pro neschůdné cesty za sněhu a deště. Některé děti pomáhaly s pracemi na polích nebo opatrovaly menší sourozence. V prvopočátcích, jak vidno ze školních záznamů od r. 1838, byly přijímány do školy chaberské děti celoročně a jakéhokoli stáří, od 4,5 let, někdy až sedmileté! Děti docházely do Chaber i z okolních vesnic a pro nedostatek místa se v učebně směnovalo. Např. roku 1838 bylo v jednotřídní škole 63 žáků, roku 1860 již 145 žáků. S nedostatkem školních prostor se chabersťáci potýkali již v polovině 19. století, stejné problémy se řeší



v městské části i v současnosti.

Čerpáno z knihy *Paměti škol okresu Karlínského, 1848–1898.*
Jana Snížková



ROBERT THOMAS MANDARINKOVÝ POKOJ

REŽIE : ALENA BORHYOVÁ, ROMAN TICHÝ

HRAJÍ:

BOŽENA HRDLIČKOVÁ, JAN FUCHS, DAN HRDLIČKA, ROMAN TICHÝ,
LUCIE HRDLIČKOVÁ, DAGMAR VLČKOVÁ, MIROSLAV BRŮNA, JUDITA ŠKODOVÁ



Komedie plná francouzského espritu a šarmu nabízí zajímavé příběhy lidí v krátkých vtipných jednoaktovkách s překvapivým, někdy až mrazivým závěrem

SCÉNA DIVADLA DIVOCH - CHABERSKÝ DVŮR - HRUŠOVANSKÉ NÁM. 253/5 - PRAHA - DOLNÍ CHABRY



COM[®]
SYS

studio **DivOCh**
Divadelní Ochotníci Chabersťáci

KONTAKT: 283 852 858
604 976 653
studiodivoch
www.studio-divoch.cz

AUTORSKÁ PRÁVA VYHRAZENA Nositelé autorských práv zastupuje: DILIA, divadelní a audiovizuální agentura z.s., Krátkého 1, Praha 9
OSA, ochranný svaz autorský pro práva k dílům hudebním, Československé armády 786/20, Praha 6

Srdečně Vás zveme na

MEZIGENERAČNÍ SOARÉ III jazzové a šansonové písně

v úterý 27. října 2020 od 19:00

Zora Šecová - zpěv
Pavel Bělík - klavír

vstupné 150 Kč
welcome drink v ceně

Restaurace U Trumpety
Na Pěšině 428, Praha-Dolní Chabry
Rezervace míst na tel. 773 522 777

Mezigenerační Akademie

DIVOCH

ZAŽÍT MĚSTO JINAK, ZAŽÍT MĚSTO BEZ COVIDU

V sobotu 19. září 2020 proběhla každoroční akce Zažít město jinak, sousedské pouliční slavnosti, které známe už od roku 2006 na mnoha místech v Praze. Pro účastníky vydalo hl. m. Praha přehled bezpečnostních pokynů pod názvem Zažít město jinak bez COVIDU. Všichni organizátoři akcí v Dolních Chabrech se snažili tyto pokyny dodržovat, a tak doufáme, že povedená akce byla také bezpečná.



Celý den probíhal program, který začal od rána v ulici V Kratinách v Montessori dílničce, kde děti tvořily s rodiči, pokračoval na Hrušovanském náměstí před Chaberským dvorem, kde Kulturní komise spolu s knihovnou připravila soutěže a hry pro děti, módní přehlídku, vystoupení taneční skupiny FitDance, výtvarnou dílničku a drobné občerstvení. Program na celý den připravili také Sokol, Cukrárna Na Pěšině, vinotéka Mucho gusto nabízela po celý den burčák, odpoledne se do akcí zapojil fotbalový klub a restaurace Aposto se steakem. Samotný závěr, spolu s odměnou pro pilné návštěvníky, kteří se prokázali razítky ze všech stanovišť, se uskuteč-



nil v rámci večerního programu v Nových Chabrech.

Návštěvníci akcí si mohli zasoutěžit, poslechnout hudbu, sledovat fotbalový zápas, občerstvit se, popovídat si se sousedy.



Současně celý den probíhal program také u kostela Stětí sv. Jana Křtitele, kde se v rámci Dnů evropského dědictví hrály deskové hry, řešily hlavolamy, vystoupila



zde skupina historického šermu a kostelem se linula muzika napříč středověkem.

Děkujeme všem organizátorům, kteří svým programem přispěli k úspěchu akce.

Věra Doušová,
Kulturní komise

ŠTAFETOVÝ KOLÍK – TŘI OTÁZKY PRO LADISLAVA VÍZKA

Pokračujeme v zábavně představovací rubrice „Štafetový kolík – tři otázky pro...“. V minulém čísle nominoval Vladimír Šmicer svého tchána Ladislava Vízka, dvojnásobného Fotbalistu roku, který s výběrem Československa zvítězil v roce 1980 na olympijských hrách v Moskvě, ve stejném roce získal bronz na ME ve fotbale a s Duklou Praha vyhrál třikrát domácí ligu, ve které nastřílel celkem 115 gólů.

Co vás v poslední době nejvíce pobavilo?

Ono toho na pobavení teď moc není, když je tady ten virus, čísla se nám zhoršují... Ale i přesto mi dělá radost alespoň sport, který hodně sleduji. Jsem rád, že se rozjela fotbalová liga, z toho můžu mít radost. Není to taková nuda, jako když bylo všechno zakázané. Snad to dlouho vydrží.

Kdy jste měl v životě největší kliku?

Asi když jsem začínal kariéru. Tenkrát jsem byl v malé vesničce v Hlušicích a tam měl chatku tehdejší předseda Dukly Rudolf Kocek, kterému mě doporučila jeho dce-

ra. Na výběru branců jsem totiž dal devět gólů a vyhráli jsme 10:6. Pak mě poslali do Žatce, kde jsem se v poměrně v kvalitním mužstvu taky chytil. A díky tomu jsem se rozjel do života. Za rok do pražské Dukly, pak do národačku, olympijský vítěz, bronz v Evropě... Mohl jsem klidně dělat někde v JZD agronoma, ale já se rozjel ve fotbale a poznal celý svět. Bylo to nádherný, krásnej život. Jen to strašně rychle uteklo. To byla největší klika, jsem šťastnej člověk.

Kde a jak jste trávil letošní dovolenou?

Měli jsme letět do Egypta, ale do letadla už se mi nechce, takže jsem řekl manželce, že když budou doma, tak s nimi pojedou kamkoliv. A to jsem si na sebe ušil bič. Navštívili jsme Lipno, Český Krumlov, projeli jižní Moravu... část i se Šmicerovými na kolech. Bylo to nádherné. Poznal jsem díky tomu místa, která jsem dřív vůbec neměl možnost poznat. Byl jsem spokojený, já už nikam cestovat nechci. V Chabrech se mi hodně líbí, mám to tu rád a vážím si jich, snad je to oboustranná spokojenost. Já jsem tu velmi spokojený.



Nominace do příštího čísla: Viktor Furman.
redakce, foto: Miroslav Malina

NENÍ SENDVIČ JAKO SENDVIČ

„Sendvič“, figura – kde je chodidlo partnerky sevřené mezi chodidly partnera – patří mezi první, které byste se naučili, pokud byste navštívili kurz argentinského tanga. A právě tento krásný tanec byl k vidění u nás v Dolních Chabrech v sobotu 12. září 2020 v Kavárně Pod pavlačí. Taneční odpoledne mělo velký úspěch, během čtyř hodin se vystřídalo téměř padesát tanečnicků a nechyběla ani veřejnost, která se přišla podívat a poslouchat pro tento tanec typickou hudbu. Velmi děkujeme kavárně za poskytnutý prostor a naši městské části za podporu, díky které jsme mohli pronajmout parket. Věřím, že se vám to líbilo, a budu se těšit u další příležitosti si zatančit!



Katarína Vedejová

JAKO VE STŘEDOVĚKU

Dny Evropského dědictví v chaberském kostele pořádáme již od roku 2006. Jelikož v letošním roce uplynulo právě 610 let od doby, kdy byl pořízen dokument, jak naše obec vypadala, kolik se zde nacházelo majitelů usedlostí a jaké měli povinnosti vůči vrchnosti, zvoleno bylo téma „ŽIVOT VE STŘEDOVĚKU“. Tento vzácný zápis z roku 1410 je uložen v urbáři Strahovského kláštera. Ve středověkém duchu probíhalo v areálu kostela vystoupení hudební skupiny Consort Helveticus i středověkých rytířů Artus Bohemia. Přednáška archeologů byla též o středověkých nálezích pod podlahou kostela. Rovněž naučné kvízy pro děti, rukodělné práce a zábavné hry, naladěné k poznání středověkého života, si s radostí užívali děti, dospělí, stejně tak všichni, kteří celou akci připravovali. Za Občanské sdružení na ochranu památek v Dolních Chabrech

Jana Snížková



PRAVIDLO Ruce Roušky Rozestupy



RUCE

Pravidelně si myjte ruce teplou vodou a mýdlem nebo používejte dezinfekci.



ROUŠKY

Při pohybu v uzavřených prostorech s vyšší koncentrací osob je nejučinnější prevencí nosit roušku.



ROZESTUPY

Dodržujte bezpečné rozestupy alespoň 2 metry od ostatních osob.

Mimořádná opatření a více informací na koronavirus.mzcr.cz



Na veřejnosti bezpečně



Mimořádná opatření
a více informací na:
koronavirus.mzcr.cz



DEJTE BIOODPADU DRUHOU ŠANCI!

Poříd'te mu hnědou BIOpopelnicí

Jen v hnědé BIOpopelnicí dostane rostlinný odpad z domácností šanci být ještě užitečný. Například kuchyňské odřezky, slupky, uschlé kytky, ale také posekaná tráva z vašich zahrad se v kompostárnách promění ve výživný kompost pro pražské parky, sady a zahrady. A čím více se budou zelenit, o to zdravější vzduch budeme všichni dýchat.

Hnědá BIOpopelnice?

Tu nemám...

Vy možná ještě ne, ale přes 13 000 pražských domácností už ano. Chcete ji? Pokud jste vlastník nemovitosti, sdružení vlastníků, bytové družstvo apod., stačí vyplnit a odeslat formulář, který najdete na <https://bio.praha.eu/formular/>. Jako běžný nájemník požádejte o objednání BIOpopelnice povolanou osobou. Svoz bioodpadu je pro vlastníky nemovitostí volitelný a poplatek za svoz je nastaven v podobném režimu jako starý známý poplatek za směsný komunální odpad. Plátcem poplatku je vlastník nemovitosti. Celé to má také finanční výhodu. BIOpopelnice vám navíc totiž sníží poplatky za odvoz odpadu. Po převzetí služby pod Magistrát hl. m. Prahy je pro vlastníky nemovitostí, kteří již nyní využívají BIOpopelnicí, cena snížena o 50 % oproti cenám z loňského roku. Zároveň je umožněno vlastníkům nemovitostí objednat si kromě četnosti svozu 1x za 14 dní i častější odvoz, a to 1x nebo 2x týdně.

Poplatek za svoz bioodpadu za měsíc v Kč

Četnost obsluhy/objem nádoby	1x za		2x za
	2 týdny	týden	týden
120 litrů	56	112	224
240 litrů	90	179	359

Nenechte živiny odléhat komínem

Nezdá se to, ale rostlinný odpad tvoří až 20 % obsahu běžných popelnic. Pětina odpadků, které by ještě mohly posloužit ozdravení ovzduší, končí ve spalovně... Topivo je to ale mizerné, špatně hoří. Živiny vyletí bez užitku komínem. Čistý separovaný bioodpad je svážen do kompostáren v Praze a Středočeském kraji a dál slouží jako hnojivo. Pražská zeleň proto bude jen vzkvétat. A zkvalitnění zeleně, a tedy i životního prostředí, znamená zkvalitnění života nás všech.

Do kompostu s ním!

Kompostování je proces aerobní. Jedná se o rozklad materiálu pomocí celé řady organismů, pro které je organický materiál potravou. Celý proces spočívá v tom, že mikrobům a drobným půdním živočichům, jako jsou například žížaly, jsou v kompostárnách dopřány ideální podmínky pro to, aby přeměnily organické látky na kompost. Výsledný produkt obsahuje především humus, nedocenitelnou surovinu. Humus v půdě zadržuje vodu, zachycuje zdraví škodlivé látky a vyrovnává kyselost. Humus i ostatní půdní organická hmota zvyšuje kyprost, soudržnost a udržuje ideální skladbu mikrobů v půdě. Pokud proces kompostování správně probíhá, kompost nezapáchá.

Dejte BIOodpadu druhou šanci

Už máte svou BIOpopelnicí? Stačí vyhodit například nádobu či slupky z kuchyně ne do běžné, ale právě do BIOpopelnice. A z šance je tu rostlinný odpad se změnil v užitečný kompost. Snížíte obrovské množství směsného městského odpadu a prospíváte planetě, sadám a zahradám, které nám přejípuj ovocem.

Odbor ochrany prostředí
Magistrát hl. m. Prahy
bioodpad.praha.eu

Neutopme se v odpadcích

Je tu i další důvod, proč třdit: Neustále rostoucí množství směsného odpadu. Odkládání BIOodpadu do BIOpopelnic skutečně dokáže zmenšit objem pražských odpadků o už zmíněnou pětinu. Což je dost, aby to za pořízení BIOpopelnice a pár kroků navíc stálo.

Je to snadné!

Abyste věděli, co do BIOpopelnice na rostlinný odpad patří a co ne, na webu naleznete přehledný seznam. Je to snadné, ale je třeba dávat dobrý pozor. Některý odpad, který se na první pohled jeví jako žádoucí, do BIOpopelnice nepatří. Jedná se například o zbytky odpadu, který obsahuje suroviny živočišného původu. Dále do BIOpopelnice nepatří, možná pro někoho překvapivě, také podestýlky domácích zvířat včetně exkrementů.

redakce

a Odbor ochrany prostředí hl. m. Prahy

PROČ A JAK SBÍRAT UPOTRĚBENÝ JEDLÝ OLEJ A TUK

Již téměř půl roku můžete využívat speciálních separačních nádob o objemu 240 litrů na tuky a oleje. Ty jsou umístěny na třech stanovištích: Pod Křížem 709/15, V Kratinách 357/5 a Měděnecká 36/6.

Z údajů posledních svozů od poskytovatele služby Viking Group s.r.o. se v nádobách v hojně míře vyskytují minerální oleje a směsný komunální odpad. Nádoby přitom slouží výhradně k umístění opotřebeného potravinářského oleje a tuku, a to pouze v použitých PET lahvích nebo jiném plastovém obalu.

K recyklaci prosím nepoužívejte skleněné obaly, igelitové tašky a pytlíky a do nádob v žádném případě nepatří minerální oleje, barvy a rozpouštědla. Takto vyhoze-

ný odpad nelze dále zpracovat a v případě nedodržování kázně při sběru hrozí, že bude sběr zrušen a nádoby odvezeny.

Třídění je přitom důležité. Neseparované oleje a tuky končí často v odpadním potrubí, kam rozhodně nepatří. Po ochlazení odpadní vody v kanalizaci dojde k vysrážení tohoto odpadu a postupně k jeho zanesení, respektive zalepení odpadních systémů v domácnostech a následně ve veřejné síti. Dříve či později tak hrozí havarijní stav na celé kanalizaci, její neprůchodnost a obrovské finanční nároky na její vyčištění či opravy. Tuky se totiž v kanalizaci také částečně rozkládají a tím vznikají mastné kyseliny, které zvyšují korozi stěn kanalizačního potrubí. Chraňme přírodu, chraňme své majetky, pomoci může každý.

redakce

a Odbor ochrany prostředí MHMP

Odpady
Praha



OLEJ DO KANALIZACE NEPATŘÍ!

Olej z kuchyně můžete odevzdat do sběrného dvora či v rámci mobilního svozu odpadu. Děkujeme.

odpady.praha.eu



KONTEJNERY V ŘÍJNU 2020 VELKOOBJEMOVÉ KONTEJNERY

Na Pěšině za kříž.	18. 10. 9:00–13:00
V Kratinách	18. 10. 9:00–13:00
Nová	8. 11. 9:00–13:00
Pod Křížem x U Větrolamu	8. 11. 9:00–13:00

BIO VOK

Počeradská	11. 10. 13:00–16:00
Měděnecká	11. 10. 09:00–12:00
U Větrolamu	11. 10. 09:00–12:00
Kadaňská	1. 11. 09:00–12:00
Na Pěšině	1. 11. 09:00–12:00
V Kratinách	1. 11. 09:00–12:00

NEBEZPEČNÝ ODPAD

Ulčova x Ústecká	13. 10. 15:00–15:20
Hrušovanské nám.	13. 10. 15:30–15:50
Bílenská nám.	13. 10. 16:00–16:20

DOČASNÁ JÍDELNA ZÁKLADNÍ ŠKOLY A INFORMACE PRO STRÁVNÍKY

Prostory nových šaten se pro tento školní rok změnil na dočasnou jídelnu. Fotografie ukazuje, že i tento účel jim sluší. Krásný prostor s výhledem do zeleně přímo povzbuzuje chuť k jídlu.

Samozřejmě součástí jídelny je vzhledem k současným zdravotním rizikům náležitě hygienické vybavení.

Jelikož v tomto školním roce funguje pouze výdejna stravy, je jídlo podáváno na jednorázovém plastovém nádobí vč. příborů (ve výdejně není možné nádobí umývat). Vedení školy proto oslovuje všechny, kterým není cizí péče o životní prostředí, aby zvážili možnost nosit z domova vlastní jídelní sadu (ideálně nerozbitnou), kterou si každý den strážník odnese k umytí domů.



redakce

ŘÍJEN V LESNÍ ŠKOLCE

Zaří se odkutálelo jako jablíčko v trávě a adaptace nových dětí v Jaatě proběhla dobře. Děti s průvodci užívají podzimního sluníčka, výprav a tvoření. Při práci s voskem dětem pod rukama vznikla i malinká červená jablíčka. A takové zatloukání hřebíků u nás baví nejen kluky, ale i na pohled křehké holčičky.

Zahrada ožila dětmi i podzimní brigádou, která proběhla 3. října 2020. Díky všem, kteří přišli, jsme mohli jaatovskou zahradu zase o kousek zvelebit.

Zveme k nám na zahradu pobýt i chaberské sousedy, mohou se přijít potěšit se zvířátky, posedět na lavičce třeba u jezírka či nechat své děti vyzkoušet houpačky, klouzačky a stromové prolézačky.

V naší sesterské pobočce Maatě byla v září otevřena lesní třída „Vhaaji“ (www.vhaaji.cz) inspirována Jaatou. Většinu času tráví děti s průvodci v Ďáblickém háji a zázemí jim tvoří horní patro budovy Maaty. Za Jaatu všem krásné podzimní dny přeje

Tereza Vavrečková



ZPÁTKY V CHABERÁČKU

Dne 1. září 2020 začal nový školní rok i u nás v MŠ Chaberaček. Po tak dlouhé době jsme se všichni těšili, až přivítáme děti v našich prostorách i když v malinko pozmeněné učitelské sestavě.



Pro děti je opět připraven bohatý program a mnoho akcí, na které se mohou během roku těšit. Držme si všichni palce, až nás nepostihne žádný vir a děti si docházku do mateřské školky budou moci užívat s úsměvy na rtech, které u nich tak rádi vidíme.

Andrea Kubešová

PRVNÍ HRANÍ A UČENÍ VE ŠKOLCE

A opět nám začal nový školní rok! Paní učitelky během přípravného týdne vyzdobily třídy a nachystaly vše, co je třeba pro jeho zahájení.

Většina dětí nastoupila první týden a ihned se zapojily do života v mateřské škole – starší pomáhají mladším, hrajeme si venku i uvnitř, poznáváme nové děti a děti poznávají paní učitelky, začínáme se učit nové básničky, písničky a připravujeme pro děti akce, jež lze zvládnout i s opatřeními kvůli Covid-19, která je třeba respektovat.

Těšíme se na vše, co nás v tomto školním roce čeká, a přejeme všem, kteří ve školství pracují, aby školní rok 2020/2021 byl co nejvíce pohodový! Za MŠ Beranov



Daniela Švancarová

INZERCE

AGL travel CESTOVNÍ
KANCELÁŘ
AGL travel **AGL travel**

Nová pobočka naší CK je
v CHABŘECH, PLOSKOVICKÁ 19
otevřeno Po-Pá 10:00-17:00
tel. 222 231 210, 602 330 913
rezervace@AGLtravel.cz

- poznávací a pobytové zájezdy
 - netradiční destinace
- zájezdy pro skupiny i jednotlivce
 - odborné zájezdy
- moře - hory - exotika - lyže

WWW.AGLTRAVEL.CZ

AGROLEX, s.r.o.



FOTBALISTÉ OSLAVILI 95 LET OD VZNIKU KLUBU

Fotbalové odpoledne v sobotu 12. září 2020 k 95 letům SK Dolní Chabry přilákalo mnoho diváků i fotbalových hvězd. Na trávníku nechyběla jména jako Ladislav Vízek, Patrik Berger, Ivan Hašek, Horst Siegel nebo Vladimír Šmicer. Krásnou ukázkou fotbalového umění předvedl také domácí odchovanec Tomáš Linek, když proklíčkoval celým pokutovým územím, obešel brankáře a doslova vstoupil s míčem až do branky.

Velkou pohodu přineslo po poledni utkání staré gardy, tedy fotbalových veteránů nad 55 let. Tempo sice volné, ale stále byl k vidění fotbal. A domácí vyhráli.

Zápas A mužstva proti Slivenci už tak



hřejivý nebyl. Soupeř z čela tabulky jasně ovládl pěti brankami první poločas a domácí poté jen zkorigovali na konečný stav 3:6. Přestože se oslavy všem úplně nevy-

dařily výsledkově, přichozí diváci i fotbalisté všech kategorií si sobotní odpoledne skvěle užili.

redakce a Miroslav Malina



DALŠÍ JEZDECKÝ ÚSPĚCH MLADÉ CHABERAČKY

Také v letošním roce zvítězila Tereza Matoušková v jezdeckém mistrovství České republiky v disciplíně „drezura“.

V loňském roce zakončila patnáctiletá žákyně místní základní školy úspěšnou kariéru na pony a posunula se do vyšší soutěže, kde se již zúčastnila závodů na velkém koni v kategorii mladší junior.

Závody se uskutečnily v areálu Equine Sport Centrum Olomouc ve dnech 9. až 13. září 2020. Soutěžní kůň Terezy Matouškové, čtrnáctiletý valach, nese jméno Paolo il Bello a je jejím partnerem teprve od ledna tohoto roku.

Pro Terezu i její rodinu jde o velký úspěch, který, jak pevně věříme, nebude posledním, a může být motivací také pro další nadějně sportovce.

redakce

