

Říjen 1928.

řívání nové učebny
Počet žáků

Během prázdnin řívána nová učebna, postaveny nové záclady v pří-
zemí. Celkový náklad činil 20.800 K.

Hned po prázdninách zahájeno bylo do I třídy - odbočka I tr. 46 žáků a
žákyní, do I tr. 2 kř. odděl. 56 dětí, v II tr. 31 dětí. Celkem přibýlo po prázdninách 40 nových žáků.

Kanalizace.

Během roku provedena v obci Chaberské nová kanalizace. Následkem
nových staveb na jižní východní části obce, kde jsou již 3 nové nli ce,
tíže nyní nepoměrně více vody než dříve. Dostává voda ta pella pod o-
kresní silnici H. Chaberskou přes dvorky p. Štefka, Krbůvka a Mejra, a
při velkém lijáku rozlévala se jim po dvorcích a vnikala do sklepa. Na-
jižní straně silnice položeny betonové roury které vedou vody ku kana-
lu pod silnici, a odtud ještě vedou zděný kavač, vyementovaný 60 cm.
sívký a 1 m. vysoký přes zmíněné 3 domky a vynáští se hned za dvorkem
p. Mejra, kde svádí se do otevřeného příkopu. Náklad činil 26.000
Vedle toho druhá kanalizace provedena v čimicích. Položeny cementové
roury, 40 cm ve svělosti, v délce 267 metrů, od domku p. Klimenta u Boh-
nického ústavu, a vynáští se do otevřené sběrné vod pod stádkem p. Čimic.
Náklad činil 36.385 Kč. Subvence okr. spr. Kouřice činila 16.422 K.

Volby do okresního
zem. zastupitel.

Dne 14 listop. konány volby do uvedených zastupitel., oddělení ve dvou ho-
stinech. Do ^{do zems.} okres. zast. obdrželi: ^{364 hl.} komun. 363 hl, ^{94 hl.} agr. 97 hl, ²¹⁸ nár. social. 140 hl, ^{22 hl.} social. 22 hl,
u demokr. 98 hl. ^{69 hl.} zivnost. 26 hl, ^{31 hl.} lidové 10 hl, ^{7 hl.} narodní demokr. 27 hl.

Říjen 1929.
úroda

Rok minulý uplynul bez zvláštních vzrušujících událostí. Polní úroda
byla poněkud slabší. Pšeniny však daly nepatrnou úrodu, jako brzo z jara při-
šla velká sucha, takže druhá se vůbec nebyla. V důsledku toho nebylo vůbec
činn krmít, a hned koncem července počal se lámat chřást, a krmilo se jím stá-
le až do dobyvání řepy. Následkem velkého sucha, a snad také slabším krmé-
ním vyskytla se u hovězího dobytka mikokostnost a spuchelka kosti. U
některém stádku až přes polovina dobytka musila být odpořazena, ba
některý kus scepel na místě, a byl odvozen k pohřbení.

mikokostnost
u hověz. dobytka.

Následkem drabých krmiv, a malého počtu dobytka, skupla cena mléka
o 20 h. na libru. Mlékaři platili 185 h., v dvojném za 2.10, 2.15 až 2.20 h.
Pivo, vzhledem nové stanově dávat 6 h. z každého odprod. libru, zvýšili si
hostinské 1 libru o 20 hal, takže se platí přes ulici 1.30 h., v místnosti 1.40 h.
za 1/2 libru.

zvýšení cen
mléka a piva.

Obecní účty.

Koncem roku bylo dle obec. demokr. okrouhle vydané 165.000 K. Dluh obec po-
litické činil koncem roku: dluh za elektrizaci 182.500, dluh za postavení

okresu síluice Horní Chaberské 11.500, dluh v zálož. a spoř. spolku 15.000 K., dluh stavit. p. Karáškovi 10.100 K., různé nedoplatky as 2000 K. obrouhle celkem 220.000 K.

Počátkem roku 1928 zaveden po prvé nový způsob účtování obecního. Až do té doby, pro všechny časy vedl účty a vše vyplácel sám obecní starosta. Účty vedly se v deníčku. Pouze as před 8 léty, pokud obec si sama vybírala obecní příspěvky, vedla se ještě jedna kniha, kam se vybrané příspěvky zapisovaly.

Od 1. ledna 1928 stanoven zvláštní, nehorvavý účetní a spolu pokladník, který musí přijímat a zapisovat - pokud dostal prostředky - do knihy příjmov. zůstatků, a každý příjem v knize potvrdil i prostřední posel. Jiné příjmy - různé dárky a pokuty, pokud je vybíral starosta, přijal pokladník jako potvrzení, rovněž i vydání vyrovnávací náklady, vše proti poukazům od starosty. Starosta vše si zanáší do své pokladniční knihy - stavby, a náklady do deníčku, který každým měsícem zkontroluje navzájem. Vedle toho zanáší účetní současně vše do hlavní knihy. Po celý rok pak jest stálý a snadný přehled o veškerém vydání a příjmu.

Veliké mrazy a
váuce.

Počátkem roku tohoto, a po celé dva první měsíce byly ohromné mrazy, jakých není paměťka. Ovancech napadlo něco sněhu, unavlo, a od té doby postupně stále připadával sníh, a stále více unavlo. V druhé polovině února dostupný mrazy v Chabrech až 3 g stup. C. Největší byly na Boudějovicku, až 44 f. del. Sněhu ohromné spoušky, síluice unavlohy úplně nesjízdné. Byly veliké obavy, prěně - li puaké bání, že budou veliké povodne.

19 března

Obavy ty se neuskutečily. Ledem jest dorána silný mráz. Ačkoliv jest již den brva ohlewa, vzhledem k stálým nocním mrazům jen zvolna sníh ochází. Dnes jen stvany polidni jsou již prosty sněhu, jiné stvany jsou ještě pod silnou vrstvou sněhovou.

1. května.

Teprve nyní bylo možno sgnati ohromnou spoustu suchého stromoví, které zhybnulo následekem ohromných mrazů. Orichy a přesně zhybnuly vesměs, jen u vřechů, ale jen ojedinele, živi se u některých kmenů zůstanou živá. Ostatní stromoví brpělo dle toho, v jaké poloze se sad nacházel. V polohách otevřených, výšších, nebrpěly polik, jako uize uzavřené, a chráněné. Škody jsou ohrovske. V Chabrech bezpečně při čírkiny stromů zaslo. Zcela mladá stromky obstály. De pozdějších úrodních výkazů zaslo pakto v republice: Tlustek 2.173.000 kusů, jabloni 1.298.000 K. kousik 826.000 K. vřechů 458.000 Největší škoda byla v lěchách, pak na Moravě, nejmenší v Podkarp. Ruzi. Na zimní polui plodiny nemel mráz škodlivých účinků, dik silná vrstva sněhová.

27. října 1929
volby.

Před čtyřmi lety byla mimo nadání rozpuštěna sněmovna, která celkem čtyři roky zasedala. Právě den před 28. říjnem rozhodoval národ koho si vybere za zástupce do sněmu. Býval byl pravaký, národ si byl zase jednou důkladně ve vlasech. Tentokrát největší zbrátku utrpěli komunisti, po nich lidovci. Na úkor prvých rozmnožil se počet hlasů uobou socialist. táborů. Tentokrát volilo se v Chabrech ve dvou, a v limitních vonech ve dvou místnostech. Kvůli časté přehledu uvádím jen volby do senátu:

	v roce 1929	v roce 1926	hlasů
Komunisté	399	290	"
národ. socialisté	297	109	"
strana agrární	141	103	"
socialní demokraté	134	82	"
živnostníci	35	47	"
národní demokraté	27	10	"
lidovci	2	13	"
liga proti váran. listin.	9		nekandidovala.

znácný přírůstek některých stran vysvětluje se velkým přírůstkem nových voličů, kteří se sice od posled. voleb přistihovali.

Definitivní počet hlasů do poslance. sněmovny senátu:

Poslanec. sněmovna.	platné hl. mandátů	senát	plat. hl. man.	
Strana republikán. (agrární)	1.405.429	46	978.291	24.
" národní demokrat.	359.533	15	325.023	8.
" českoslov. social. demok.	963.312	39	841.331	20
" českoslov. národ. social.	767.561	32	666.607	10
Komunisté	753.444	30	644.896	15
strana lidová	623.522	25	559.700	13
němce. social. demok.	506.750	21	446.940	11
sloven. strana lidová	425.052	19	377.498	9
němečtí křesťan. social.	348.097	14	313.544	8.
svar. němce. zemědělci	396.383	16	359.002	9.
strana živnostenská	291.238	12	274.085	6.
maďarští křesťan. soci.	257.231	9	233.772	6.
němečtí národ. social.	204.096	8	171.181	4.
němečtí nacionálové	189.071	7.	166.718	0
Poláci a Židé	104.539	4.		0
Liga / Strážník	70.857	3	51.617	1.



1929.

31 prosince

Všeobecný přehled

Úroda byla letosním rokem průměrná dobrá. Za to vše ceny klesly u všech obilnin i okopanin na nebyvalý nízký stupeň. Ku př. pšenice klesla až na 160 Kor. za 100 kg, tedy o 35% nižší ceny než lonžského roku. Tečnu do cca 3 ledna 1928 pšenič, stál 229 Kor., 31 pros. 1929 stál 123 Kor. tedy as o 90% méně. V důsledku toho nastala všeobecná hospodářská krize, a příslušní činilci vedoucí směři se nyní nijakým způsobem zamedleci vyponoci. Jednu, co velmi velice stoupla, ba skoro ani už dnes koupiti se nedá, jsou ovocné stromky. Jsou až o 80% drahší než byly loni.

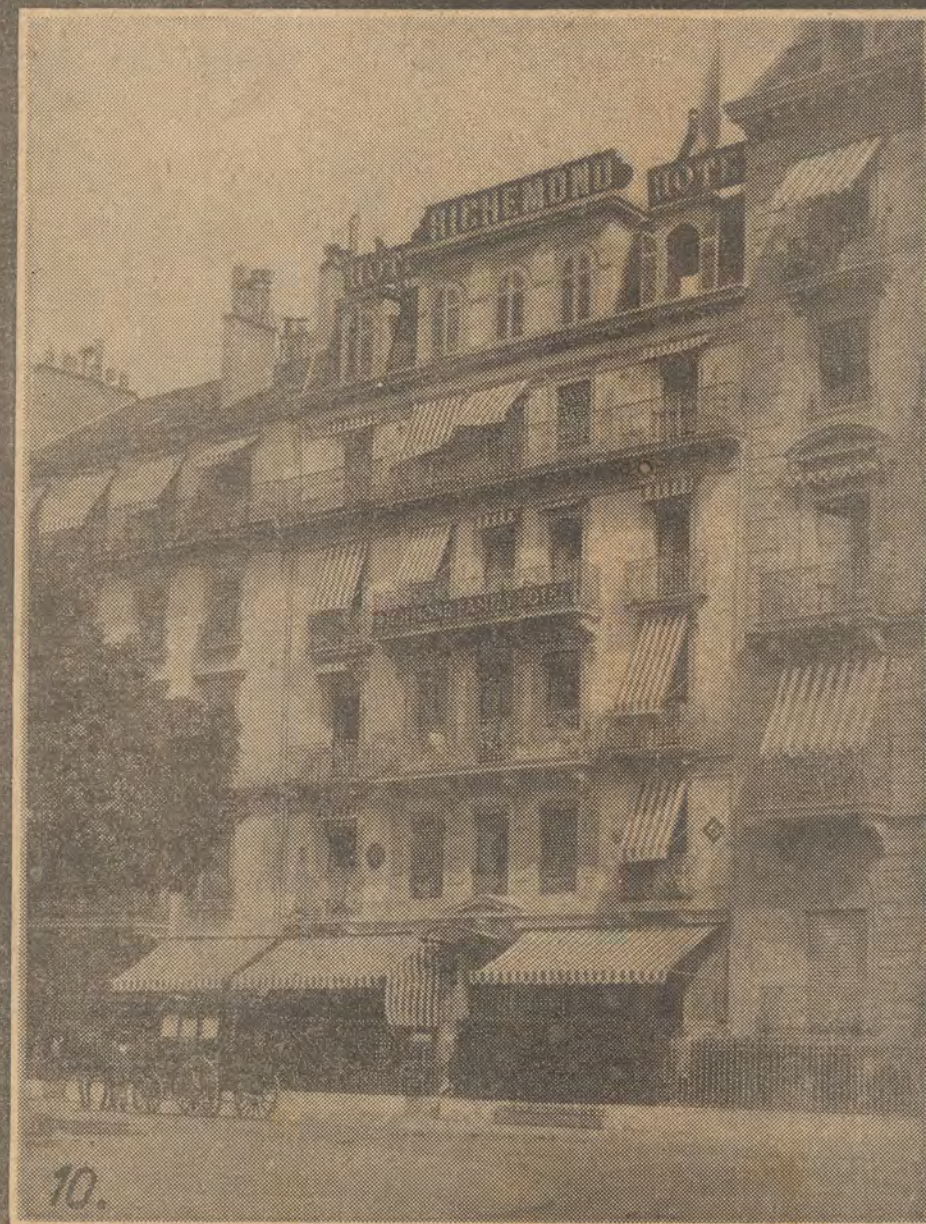
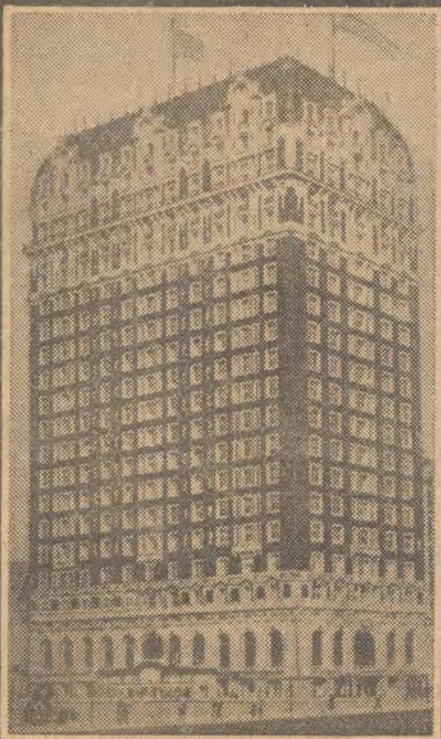
Uzávěrka obce. Učitel, a co výjma nejššího během roku se událo.

Hrubý příjem letos. roku činil 148.278 81 h. Vydatí 148.279 81 h. Dluhy koncem roku letos. činí: V okresní hosp. zálož. (na elektrisaci) 171.500 K. Druhý dluh na proskavení okres. síluce Hor. Chabec. - linické 10.500 K. Různá ne doplatky as 2000 K., celkem tedy amount 184.000 Kor. Vše toho zapravila obec 8.000 K. na různých telefonů do obce, který během málo měsíců se pořídí, a bezprochyby do školy se podaří.

Vše toho horlivě se přetrásá otázka v stavbě nové školy. Od prázdnin p. r. jsou zde 2 třídy, ale s 2. pobočkami. Máno tedy jen 3. třídy, škola se nyní je jen polodenní, a obávám se, že i v roce 1930 bude se musiti jisti jedna pobočka zříditi. Pak budou při učebn., v kterých bude nutno vyčovati 5 tříd!

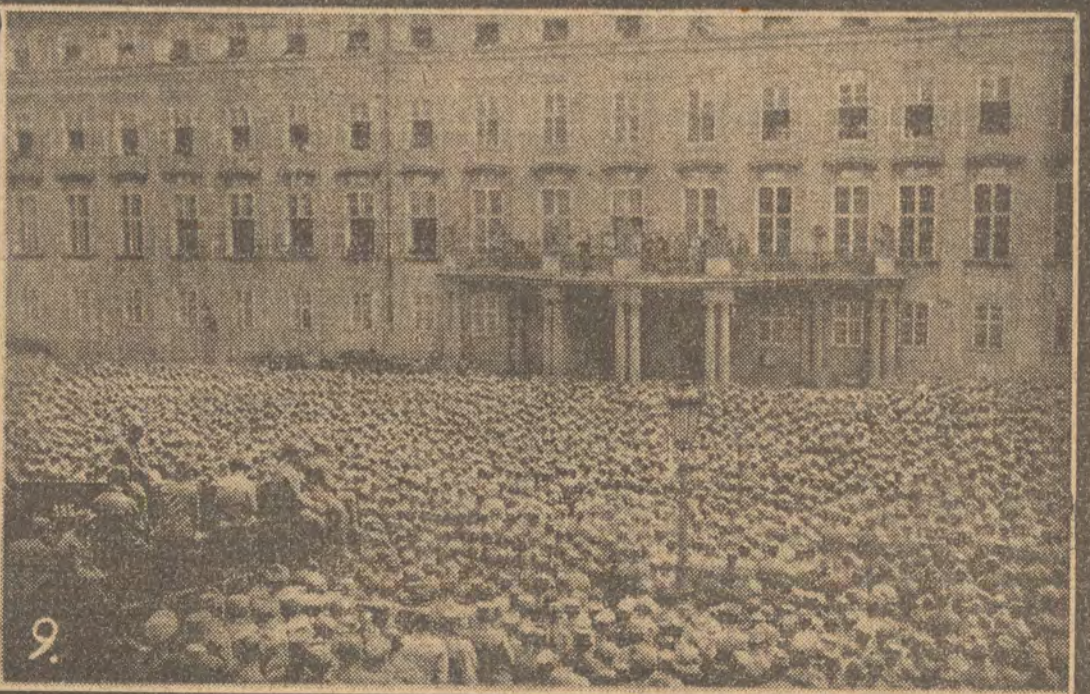
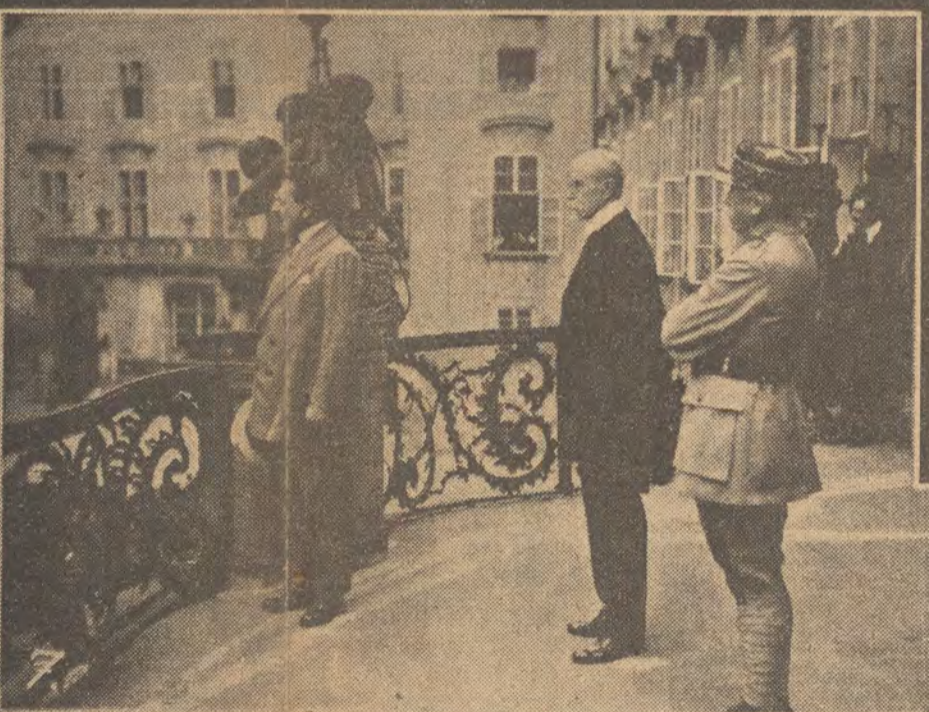
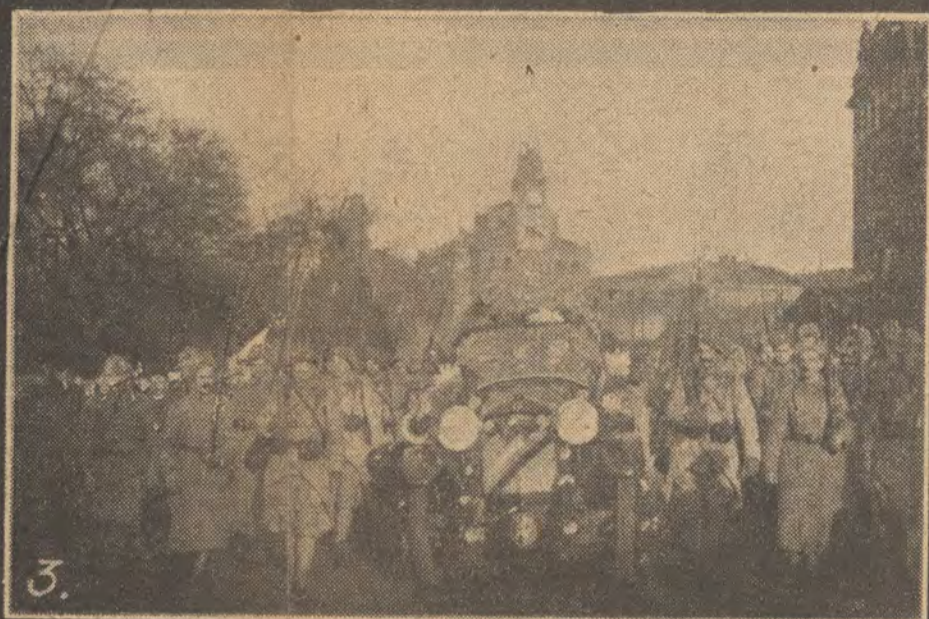
Stavění parcel. a ceny.

První velký rozmach se stavbou domků učinil p. Václ. Malý z Hor. Chabec, který nechal pozemek rozparcelovati (u příčině za Kuchařovic) v roce ... a prodával na tehdejší dobu průměrně loni, sáh za 30 Kor. V důsledku toho měl brzy skoro polovinu pozemků rozprodáno. Za 2 roky na to parcelovala svůj pozemek od domku p. Krále počínaje podél okres. síluce až ku síluce sváruji p. M. Skjmalová (as 3 kore) a prodávala sáh za 60-65 Kor. Poté v roce 1928 rozparceloval p. Hudecík veliký pozemek svůj u sv. Václava, a prodával sáh za 55 Kor. později až za 95 Kor. Zde velice rychle domky přibývaly. Dnes máme v Dol. Chabech 99 čísel, a 15 čísel zatím (stav z "boudy" na zámečku. V Hor. Chab. jest 114 čísel, v linicích 87 čísel. V linicích již delší dobu prodával p. Fr. Bohuslav pyemky z počátku rovněž za 30 Kor. pak postupně ceny zvyšoval, rovněž pak nad tím sousedci p. Jos. Malý z Dol. Chabec, dále pak p. Jos. Linný z linie. V roce 1928 a 29 rozprodala úplně na parcely pyemek svůj p. ctuna Nováková z Dol. Chabec, za cenu 85-100 Kor. Tato prvá musí platiti parcelaci poplatek, 50 hal. z p. metru. Nym pyemek nachází se bezprostřed. před obcí linickou, na severozápadní její straně. Nym počínou parcelovati její sousedé, směrem severním od řeky, p. Karol Dvo-



ZA VÁLKY V CIZINĚ

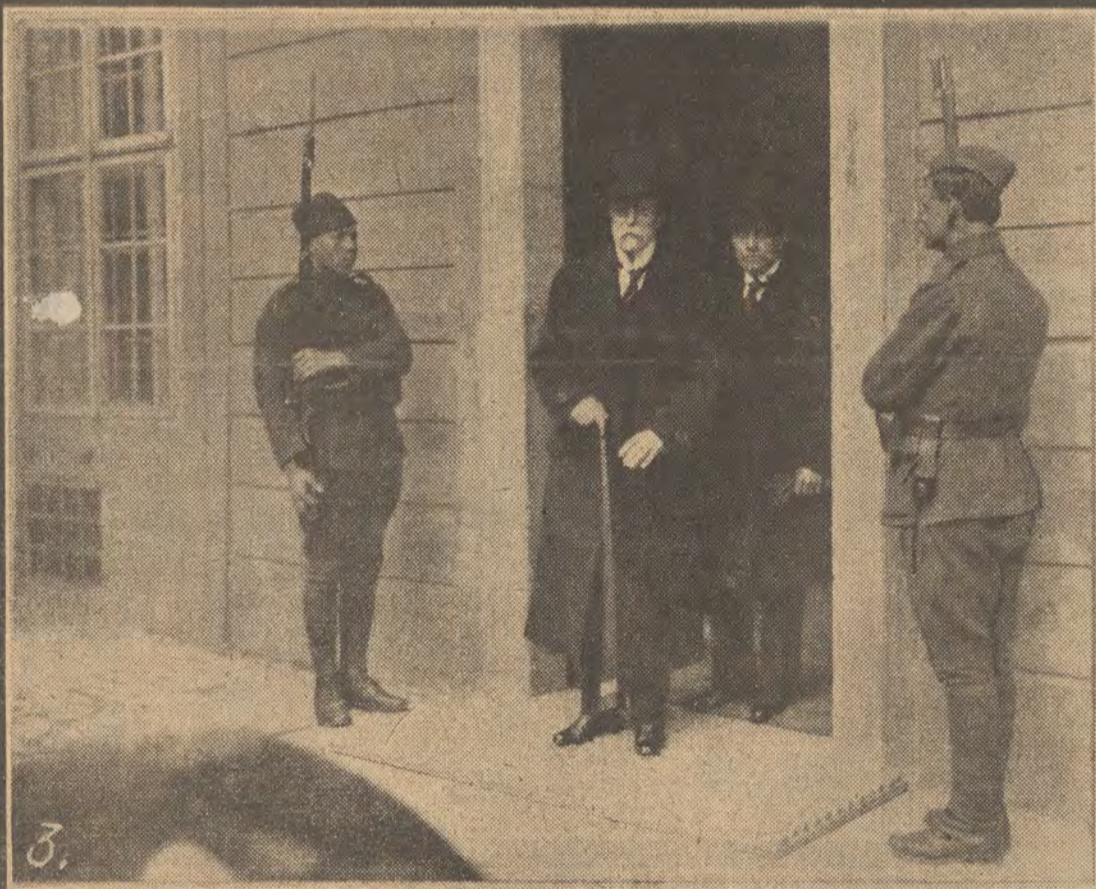
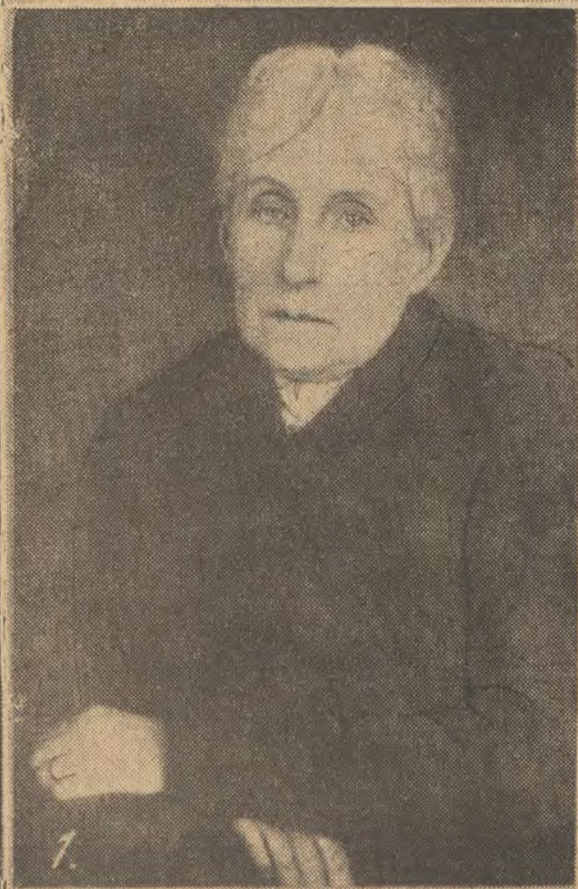
1. Prohlášení Č. S. R. prof. Masarykem 26. října 1918 ve Filadelfii. 2. Z propagační cesty prof. Masaryka Amerikou. 3. Skupina spolku »Palacký« ve Vladivostoku. 4. Národní slavnost v kasárnách v Stamfordu. 5. Výzdoba 5. střel. pluku v Borispolu na Ukrajině na počest příjezdu prof. Masaryka. 6. Prof. Masaryk přehlíží čsl. brigádu v Darney ve Francii. 7. Prof. Masaryk řeční k čsl. brigádě v Ukrajině. 8. Hotel Blackstone, v němž bydlel prof. Masaryk v Americe v r. 1918. 9. Památný zápis přísahy věrnosti členů O. Č. N. Rady v Rusku. 10. Hotel Richmond v Ženevě, sídlo prof. Masaryka v r. 1915.



PRVNÍ CHVÍLE VE VLASTI

1. Příjezd p. presidenta do Prahy dne 21. prosince 1918. — 2. Průvítání na Wilsonově nádraží. — 3. Auto, v němž jel p. president v průvodu předsedy revolučního Nár. shr. Tomáška Prahou. — 4. Pan president na Staroměstském náměstí v den svého příjezdu. — 5. Pan president přehlíží pražskou posádku na Invalidovně. — 6. Pan president s min. N. O. Kloufákem a gen. Pellé přijímá hold pražského vojska na Hradě. — 7. Pan president při přehlídce formací italc. legií. — 8. Přehlídka útrarů italských legií. — 9. Třetí nádvoří Hradu při holdu pražské posádky.

DOMA



1. Zesnulá chof p. presidenta pi. Charlotta G. Masaryková. — 2. Pan prezident v pracovně na Hradě. — 3. První vycházka p. presidenta po chlorobě r. 1921. — 4. Pan prezident je výborným jezdcem. Na našem obrázku před vyjížděnou v Lánech. — 5. Pan prezident s předsedou Antonínem Švehlákem na procházce za společného pobytu v Karlových Varech v červenci 1927. — 6. Pan prezident v kruhu své rodiny.



1. Pan president s J. V. králem Jugoslaviie Alexandrem I. při projížďce lánským parkem. — 2. Při poklepu na základní kámen. — 3. Pan president v kruliu členů nynější vlády Jdržalovy. — 4. Pan president vyjíždí se Sokoly k prohlídce sletišť r. 1926. — 5. Setkání p. presidenta s předsedou Švehlou na procházce v Karlových Varech r. 1927. — 6. Pan president rozmlouvá s Detvanci. — 7. Pan president se Scotem Viatorem (Setonem Watsonem), anglickým publicistou a vzácným přítelem našeho národa.

V PRAZE ve středu 24. prosince 1930.

Zatimní výsledky sčítání lidu.

V Praze, 23. prosince. Úředně se oznamují tyto zatimní výsledky sčítání lidu:

Čechy.

Pol. okres:	1930	1921	Přibýlo:	Ubylo:
		obyvatelů:		
Benešov	66.006	67.167	—	1.161
N. Brod	52.975	50.991	1.984	—
Falknov n. O.	61.642	56.169	5.473	—
N. Jablonné	28.661	29.699	—	1.038
Jáchymov	18.010	17.164	846	—
Jičín	64.829	67.827	—	2.998
Jihové	22.555	20.234	23.21	—
Kralovice	35.064	34.996	68	—
Ledeč n. S.	44.622	48.477	—	3.855
Milévsko	35.290	37.300	—	2.010
Příbram	57.710	60.907	—	3.197
Rumburk	28.090	25.314	2.776	—
Sedlčany	48.510	52.601	—	4.091
Slaný	85.993	84.451	1.542	—
Žlutice	27.477	27.721	—	244
Ml. Boleslav	86.999	79.199	7.800	—
Brandýs n. L.	50.631	42.289	8.342	—
Chomutov	90.230	78.664	11.566	—
Kaplice	50.253	51.972	—	1.719
Loket	40.671	38.570	2.101	—
Tábor	75.556	78.263	—	2.707
Horš. Týn	47.969	49.277	—	1.308
Týn n. Vlt.	16.056	16.750	—	694

Morava.

Pol. okres:	1930	1921	Přibýlo:
		obyvatelů:	
Sternberk	58.969	58.721	248
Zábřeh	68.731	68.403	328
Frydek	115.607	106.439	9.168
Uh. Hradiště	137.464	118.089	19.375
Vsetín	42.266	41.496	770

Slovensko.

Pol. okres:	1930	1921	Přibýlo:
		obyvatelů:	
Nová Baňa	33.777	32.831	946
Peledince	33.867	30.805	3.062
Hlava	25.216	22.895	2.321
Kežmarok	31.917	28.550	3.367
Komárno	66.175	57.636	8.539
Košice venk.	57.825	52.006	5.819
Krupina	47.753	44.257	3.496
D. Kubín	20.906	19.933	973
Malacky	50.780	48.104	2.676
T. Sv. Martin	63.967	56.125	7.842
Nitra	78.375	69.692	8.683
Poprad	27.881	22.709	5.172
Prešov	64.140	56.075	8.065
Hlohovec	43.699	39.748	3.951
Kr. Chlumec	40.297	35.526	4.771
Levoča	26.815	24.128	2.687
Michalovce	50.307	46.608	3.699
Zl. Moravce	37.273	34.974	2.299
Námestovo	29.048	26.660	2.388
Piešťany	42.082	37.651	4.431
Slna	32.869	28.097	4.772
Trstená	16.114	14.757	1.357
Vranov n. T.	29.269	26.051	3.218
Prievidza	67.911	63.964	3.947
Senica	34.542	32.132	2.410
N. Zámky	62.553	55.015	7.538
Želiezovce	30.713	30.423	290

Podkarpatská Rus.

Pol. okres:	1930	1921	Přibýlo:
		obyvatelů:	
Berehovo	63.254	52.138	11.116
Velký Berezny	29.212	25.044	4.168
Chušť	71.339	55.626	14.713
Iršava	52.557	45.430	7.127
Peričin	24.276	21.116	3.160
Rachovo	60.867	51.099	9.768
Sevljuš	71.007	60.505	10.502
Svalava	54.423	44.144	10.279
Ťačovo	79.482	65.653	13.829
Užhorod	47.498	41.180	6.318
Volové	35.244	30.391	4.853
Mukačevo	83.343	69.801	13.542

zmíněné čs. delegáty v delším slyšení. Po třídenním úspěšném jednání sjednali zástupci čs. sportovních družstev významnou smlouvu s Hlavním svazem srbských zemědělských družstev. Velko-

zarakou, že bude k nám na místo z Maďarska z Jugoslaviie dováženo ze zemědělských produktů opravdu jen ono zboží, jež dovážeti musíme i jen v množstvích nezbytně nutných.

niční hřídkou, což zavdalo podnět ke rvačce mezi policií a komunisty. Když byl opět zjednan klid, byl po krátké debatě návrh lidové strany zamítnut.

Maniu pro středoevropskou spolupráci.

Z Vídně, 22. prosince. »Neue Freie Presse« uveřejňuje rozmluvu s bývalým rumunským ministerským předsedou Juliem Maniu, jenž nyní dlí ve Vídni. Maniu zdůraznil konsolidaci rumunské vnitropolitické situace a královu pevně odhodláni pro parlamentní vládu. Oprávněný vliv agrárníků na vedení státu a decentralisace státní správy jsou zajištěny. Rumunsko je pevnou hrází proti bolševismu. Maniu zdůraznil dále nutnost středoevropské konfederace k vytvoření smluvního hospodářského svazku a jako prvního kroku k všeobecnému evropskému sdružení států. Středoevropská hospodářská krize by byla účinně potírána příznivými zemědělskými úvěry a hospodářskými regionálními smlouvami na podkladě nejvyšších výhod nebo kontingentace.

Dva protifašističtí žurnalisté odsouzeni k 15 letům žaláře.

Z Paříže, 23. prosince. Římský zpravodaj »Petit Parisien« referuje o věřejším procesu se sedmi protifašisty. Intelektuály, kteří, jak známo, byli pohnáni před zvláštní soud na ochranu státu, že vydávali a rozšiřovali protifašistické letáky, usilující o povalení dnešního režimu v Itálii. Obžalovaní muži byli dopraveni do soudní síně v železných klecích, za silného doprovodu karabiničků. Pouze dvě ženy, vdova po básníku Debosisovi, která je amerického původu, a jedna italská učitelka, nebyly předvedeny do soudní síně v klecích. Oba žurnalisté, Vinci Guerra a Rendí, vzali na sebe veškerou odpovědnost a měli, jak píše zpravodaj »Petit Parisien«, velmi důstojné chování. Ostatní obžalovaní poskytovali prý žalostný dojem; svalovali na sebe navzájem vinu a odpovědnost. Celý proces se prý zúžil na pouhé rozšíření letáků na místo ohlašovaného rozsáhlého spik-

seleckého průmyslu promluvil prezident Svazu várník dr. Hochstetter a za firmy, které se zčástiily vybudování teplárny, ředitel Skodových závodů inž. Pokorný.

Hosté prohlédli si potom ve skupinách stavěnou teplárnu ZME a její zařízení. Brněnská teplárna ZME byla vybudována nákladem asi 70 milionů Kč. Pára s tlakem 66 atmosfér vkoná nejdříve práci v parních turbínách, čímž vyrobí značné množství elektřiny a po výstupu z těchto turbín bude se rozvádět dálkovým potrubím zatím celkové délce 5 km spotřebitelům většinou teplotním továrnám. Teplárna jest nebezpečnějšíším podnikem toho druhu v Evropě a po stránce elektrárenské předčí dosud všechny vybudované teplárny v cizině.

Zemský výbor slovenský projednal své pondělní schůzi žádosti obcí o příspěvek vyrovnávacího fondu na úhradu schodků obecního rozpočtu na rok 1930. V celku bylo obcím uděleno 293.000 Kč na úhradu rozpočkových schodků a 63.923 Kč k úcelu škol církevních. Během jednání dostal se do schůze bývalý zemský prezident Dobrný, aby se členům výboru poděkoval za dosavadní spolupráci a s nimi rozloučil. Za zemský výbor poděkoval bývalý prezident za porozumění pro činnost výboru Dušek.

Osobní vlak Bělehrad-Sarajev vykolejil.

Z Bělehradu 22. prosince. (Avala.) Dnes vykolejil osobní vlak trati Bělehrad-Sarajev a nadržaji v Lajkovaci. Lokomotiva a tendr jely z kolejí a strhly sebou poštovní a saloňák. Jeden průvodčí vlaku byl zabit, šest cestujících bylo těžce zraněno a čtyři lehce.

Nehody, zaviněné hustou mlhou nad Londýnem.

Z Londýna 22. prosince. (Reuter.) Hustá mlha nad některými anglickými kraji a nad Londýnem o níž přinášíme zprávu na jiném místě, způsobila vážné dopravní nehody, při nichž zahynulo osob a 20 bylo raněno. Letadla, letící od prvního jsou nucena přistávat v Lympne místo Croide. V mnohých londýnských předměstích nebylo vidět ani dva metry.

Kolera ve dvoře domu č. 85 v Korunní třídě a Vinohradech, kde odcizil různé nářadí a ráci, jimž je možno vyloupit ohnivzdorné pokladny. Poté vnikl zloděj do sousední továrny na výrobu šumivých vín, ty. Fr. Zeithamer, která je ve dvoře téhož domu. U ohnivzdorné pokladny tamže vylámal zámek. Nato chtěl vyloupit také tresor, v němž bylo asi 1000 Kč, avšak nepodařilo se mu to. Při práci vypil zloděj jednu láhev šampaňského vína a odcizil 10 láhví, z nichž na pěti je vigneta »Carte blanche«. Po zloději se pátrá.

Motocyklista smrtelně zranil rolníka.

Z Olomouce 21. prosince. (Zvl. telef.) V pátek dopoledne přijel do Bystřice pod Hostýnem na voze rolník Jan Severa z Vitonic. Když sjezal s vozu, zachycen byl motocyklem, který řídil asistent tamního zubního lékaře MUDr. Schüllla, a smrtelně zraněn. Byl ihned dopraven do nemocnice v Přerově, avšak tam do večera svému zranění podlehl.

Když si kasaři vyhlédnou nepravou kasu a mají při tom smůlu.

Z Olomouce 21. prosince. (Zvl. telef.) V minulých dnech vloupali se dosud nevídaně kasaři do místnosti městské spořitelny v Albrechticích v býv. Opavském Slezsku. Místnosti spořitelny jsou v radnici na náměstí. Do místnosti dostali se kasaři dosti obtížným způsobem. Nejprve musili se šplhat po střeších okolních domů, potom vlezli na střechu sousedního domu a dostali se tak ke štítové zdi budovy radnice. Ve štítu probourali otvor a tím se spustili do místnosti spořitelny. Tam si vyhlédli jednu z pokladen, do které se chtěli dostat pomocí autogenního svařovače. To se jim však nepodařilo, ježto svařovač patrně neúspěšně, a pokladnu jen nepatrně poškodil. V oné pokladně byla však uzamčena jen korespondence, ale v druhé pokladně, které si lupiči nepovšimli, bylo toho dne na hotovosti přes 60.000 Kč. Tak odešli kasaři po namáhavé práci s nepořízenou.

Po stopách nebezpečné lupičské bandy.

V posledních dvou letech byla spáchána na Poděbradsku řada loupežích, nichž zejména rozoruhotná byla loupež na zámku zručském, při níž padlo pachatelům do rukou mnoho zlatých a stříbrných věcí.

Četnictvu podařilo se dopadnouti 17 lupičů, kteří byli členy pověstné bandy obchodníka s dobytím Prokopa Riegra z Týna nad Vltavou. Vyšetřování přivedlo též bezpečnostní orgány na stopu rozdílné spojitosti s touto bandou.

pádení pokladníka hotelu. Šlo byla v této době naplněna hosty ve večerních úborech, jakož i četným hotelovým personálem. Policii se podařilo zmocnit se pro prudkém zápase tří lupičů, kteří přechlali směrem k přístavu. Nepodařilo se jim ukrofititi více než 42 libry.

Zatčení falešní hráči.

»Parlamentáři« žili falešní hráči v karty vstupují pohostinsky všude. V poslední době zejména ve vlacích. Pravým rájem pro ně byla až dosud trať Praha—Podmokly. S velkým zdarem hráli hlavně hru »barvičku«. Při tom se jim ovšem nesmělo mnoho dívat na prsty, jež znaly dobře sejmát, míchat karty a pod. Zisk byl skoro vždy poměrně velký. V těchto dnech byli zatčeni na této trati známí falešní hráči Max Filip a Karel Houska, oba z Děčína. Měli u sebe roční lísky na trať Praha—sever. Zařizují se tedy co nejpočetněji a na delší dobu. Celé trati po této straně věnuje železniční policie nyní do největší pozornost. Zdá se, že nezůstane jen při tomto zatčení.

Koza vyrazila bance oko.

Františka Kadlecová, 68letá almažnice ze Zdaiboře u Příbramě, krmila přede dvěma dny svou jedinou kožu v nízkém chlévku, kde bylo značně tmno. Koza však byla nějak podrážděná, ohnala se a vyrazila bance rohem levé oko, takže na stará kolena bude Kadlecová ještě slepou bábou.

Dělník okraden o své úspory v částce 32.000 Kč.

U J. Hromádkové v Kralupcech nad Vlt. bydlící jako podnájemník zaměstnanec kralupské petrolejky Tišler. Za několik let své těžké práce nasbíral si 30.000 Kč úspor, které měl uloženy ve spořitelně.

V těchto dnech, když bytná byla mimo dům, vloupal se do bytu Tišlerova neznámý pachatel, který mu odcizil vkladní knížku na uvedenou částku a 2000 Kč na hotovosti. Po pachateli krádeže se marně pátrá.

Dopravní poruchy v Rumunsku pro sněhové závěje.

Z Bukurešti, 21. prosince (OR). Několik osobních vlaků bylo nuceno zastaviti vprostitřed trati na některých podružných drahách, obzvláště v Dobruždi a podél Dunaje, pro velké závěje sněhové. Cestující byli dopraveni na seškových vozech do nejbližších vesnic. Na některých místech sněh leží do výše 2 metrů. Přerušené telegrafické spoje byly opět obnoveny.

— Šílená žebra na pražské ulici. Včera dopoledne zadržena byla v Praze-Košších v Plzeňské třídě 35letá dělnice bez bytu Josefa Čapková, která obtěžovala žebrota. Ježto se nápadně chovala a na strážnici, kam byla předvedena, položila ruce na dleň, byla do zadržena. Její pok-

ra v Dobruždi u Blanská, tezar na chůzi ke laťové odězky na topení. Pojednou se nešťastnou náhodou při práci cirkulárka roztrhla a jeden odřízný kus zranil nešťastného Švece na prsou tak nebezpečně, že následkem vykrvácení, dříve než mu mohla býti poskytnuta lékařská pomoc, v malé chvíli zemřel. Švec byl rodákem ze Suroku na Slovensku a u svého zaměstnavatele i ostatních spolupracujících byl pro svou milou povahu velmi oblíben.

— Mnoho práce pro 120 Kč. Ve čtvrtek v noci vnikli do kanceláře Okresní nemocenské pojišťovny v Olomouci kasaři. Do budovy vnikli se strany od paláce ředitele Žondry jedním oknem do sklepa, které vypáčili. Ve sklepe vyrazili tři lať z jednoho oddělení a dostali se tak do oddělení druhého, kde vylomili v okně mřížku a dostali se tak na dvůr. Tam vylezli po hromosvodě do I. poschodí a dostali se do záchodku a odtud na chodbu. Tam vypáčili přepážkové okénko a vlezli do kanceláře. Pokladna jim dlouho nevzdorovala a navrtali ji velmi odborně i s oběma tresory. Byli však zklamáni, neboť uvnitř našli jen 120 Kč.

Právní porady.

Obec. Ježto vaše obec je povinna chovati plemenníky, musí nésti náklad s tím spojený. Je proto správně, nedostává-li se prostředků k úhradě nákladů, že obecní rada zvýšila poplatek za připojení. Kdyby tak neudělala, jistě by vznikl deficit, který podle vládního nařízení o plemenitbě by musili nésti chovatelé skotu podle množství dobytka na základě rozvrhu sestaveného starostou obce.

Vodovod mohelský. Vůči původním vlastním nemovitostem, s nimiž jste při zřizování vodovodu ujednali služebnost, chrání vás tato úmluva dostatečně, aniž by bylo třeba tuto služebnost vkládati do pozemkové knihy. Jste však vydání nebezpečí, kdyby některý původní vlastník služebný svůj pozemek zcizil a svůj závazek vůči vám zamtl, že vaše právo nebude uznáno. Abyste se tomu vyhnuli, je nezbytné třeba služebnost vodojemu vložiti do pozemkové knihy. Dr. Švehla.

Ze soudní síně.

Porota v Praze.

skončila včera své poslední letošní období, které trvalo plně dva týdny, neveřejným líčením, v němž už po třetí zasedl před soudce z lidu 17letý kočí Václav Špička ze Zbežna, obžalovaný ze zločinu podle § 127 tr. z., poněvadž jeho milence scházelo tehdy, kdy se věc stala, několik neděl do 14 let věku. Pro tento čin zasedl Špička před porotou už v září minulého roku, ale líčení bylo odročeno, protože jeho milenka popířela před porotou čin Špičkův, ač dříve, slyšena u okr. soudu v Křivoklátě jako svědkyně, jej přiznala. Byla tehdy u poroty zatčena pro krivé svědectví a později také odsouzena do těžkého žaláře na 4 měsíce. Po skončení svého

možno pronášeti, takové poroty nebylo ze už od let. Celkem projednala porota 11 případů s 12 obžalovanými, z nichž 2 zažalováni byli pro loupežnou vraždu (Lukšík a Wolfš), 1 pro nedokonanou loupežnou vraždu, 2 pro zabití, 2 pro loupež, 1 pro těžké ublížení na těle, 2 pro krádež a 2 pro násilné smilstvo. Osobozůfící rozsudek byl toliko jeden, dva obžalováni byli odsouzeni k trestu smrti a ostatních 9 obžalovaných odsouzeno bylo do těžkého žaláře celkem na 44 roky. Vrchním porotcem zvolena v jednom případě žena (spisovatelka pí Zieglerová) v ostatních případech muži (jednou pan Lacinu, dvakrát p. Jiráček, sedmkrát redaktor Flanderka). Jak jednotyslnou byla tato porota, je zjevné z toho, že jen v jednom případě bylo dosaženo většiny 8hlasové a v jednom 7hlasové. Všechny ostatních verdiktů vyneseno bylo všemi 12 hlasy. Také vyznamenávala se tato porota velmi kratičnými poradami, právě aby veřejnost ukázala svoji jednotyslnost. Tak porada nad 2 kasaři, kde bylo 19 otázek, trvala 9 minut, porada nad Lukšikem 14 minut a nad Wolfšovou dokonce jen 5 minut.

Zase jeden kasař.

(Krajský soud trestní v Praze.)

Antonín Götz, 37letý vyučený zámečník z Michle, dávno už zapomněl, jak vypadá zámečnická dílna, a živil se tím, že dovedností, zřetkaných ve svém řemesle, zneužíval k otevírání dveří a pokladen svých bližních. Pro toto nečestné volené nahlášení do cizích bytů a skryšl byl již mnohokrát trestán, dvakrát dokonce těžkým žalářem po 4 letech, ale to jej nikterak neodradilo, aby nepokračoval ve své životní dráze, kterou si tak oblíbil.

Včera zasedl Götz znovu před senát, jemuž předsedal soudní rada dr. Švambera. Byl státním zástupcem dr. Urbanem zažalován hned pro »udělení« dvou kas, z nichž jedna nalezla se na poštovním úřadě v Úvalech, která byla dokonale vyhrána v noci na 4. října, kdežto druhá postavena byla v poštovním úřadě na Zbraslavi, ale díky osiražitosti četn. strážmistra Bečváře utrpěla jen povrchní rány hasákem, zatím co jejím cenným vnitřnostem nebylo ublíženo. Pachatelům krádeže v Úvalech padlo do rukou přes 20.000 Kč, v pokladně zbraslavské bylo přes 40.000 Kč.

Strážmistr Bečvář chytil zde Götze téměř při činu, takže zapřání bylo marné. Zato u krádeže v Úvalech svědčilo proti Götzovi jen to, že u něho nalezena byla látka, která zmizela z jednoho poštovního balíčku, ležícího v Úvalech stejného dne, kdy bylo provedeno vyloupení taraní poštovní pokladny, Götz to šikovně vysvětloval tím, že látku tu koupil na Staroměstském náměstí od jistého Viléma Königa za 220 Kč.

Tento König nebyl sice nalezen, ale soudní dvůr přece jen neshledal pro úvalskou krádež proti Götzovi dostatek důkazů a proto jej z tohoto činu osvobodil. Uznal jej však vinným zlo-

Všechny ceny rozumějí se za 100 kg, včetně daně z obrátu, s výjimkou cen v tuzemsku vyrobené mouky, mlýnských výrobků a otrub. Není-li u jednotlivého druhu zboží v poznámce ničeho jiného uvedeno, transito Praha. Ceny cizozemského zboží rozumějí se za 100 kg franko vagon pohraniční stanice včetně cla, daně z obrátu z dovozu a ev. paušalované daně z obrátu.

Obilí:		Kč	Kč	Mlýnské výrobky pro velkoobch.		Kč	Kč	Cekanka sušená 1929		
od	do	od	do	od	do	od	do	ze stanice nakládací		
Pšenice česká červená 80—82 kg	174	178	Konopné semeno	—	—	Pšeničná krupice	290	304	pro ostře sušené čekankové kousky netto vagon	—
Pšenice česká žlutá 78—79 kg	164	169	Kmín český nový	650	670	Pšeničná mouka 0h dvouhrubá	272	284	Zvířecí tuky:	
Pšenice česká žlutá 75—77 kg	160	163	Kmín holandský	710	730	Pšeničná mouka 0 hladká, pečivá	252	267	Sádlo americké	1180
Pšenice slovenská 1929 78—80 kg	150	152				Pšeničná mouka č. 1	212	225	Švestky sušené české	560
						Pšeničná mouka chlebová č. 4	167	175	Hrnčíky sušené	300
			Jetelečná a travní semena:			Pšeničná mouka ke krmení č. 8	115	120	Křídaly	380
			Jetel červený přírodní 1929	620	670	Žitná mouka č. 0/I	210	218	Povidla	680
			Jetel červený přírodní 1928	345	470	Žitná mouka č. I	19	198	Sušené bosenské švestky:	
			červený povázky prostý plomb 1928	—	—	Žitná mouka č. II	145	156	70/75	—
			červený povázky prostý plomb 1929	—	—	Žitná mouka krmná	115	117	80/85	740
			červený přir. slov. s hrub. povázkou bílý	600	1000	2% paušal daně z obrátu není obsaženo v ceně.			90/100	680
			švédský	700	850	Kroupy čís 10—6	205	230	110/120	550
			úročník	250	300	Krupky trhané	205	220	120/130	—
			řížák nový 1929	550	600	Láhlý základ číslo 0	265	275	Merkantilní garnitura	510
			vojtěška česká	—	—	Rýže Burma II	240	250	Hrušky: Solanky	—
			vojtěška česká kokotice prostá	925	975	Rýže Moultain	330	350	Madame	—
			vojtěška ital kokotice prostá plomb	1225	1275	Rýže zlomková	240	250	Len:	
			vojtěška provencalská plombovaná	—	—	franko vagon Děčín.			za 100 kg sklizeň 1928.	
			vojtěška francouzská kokotice prostá plombovaná	1125	1175	Cizozemská mouka:			Stonkový nerosený Ia	90
			Bojíněk	250	29	Uherská hrubá	310	315	" " " " IIIa	60
						franko vagon Bratislava vycleňná a zdaněná.			" " " " rosený Ia	130
			Brambory a zelenina:			Kanadská	360	365	" " " " IIIa	100
			Brambory 1929:			franko vagon Děčín vycleňná a zdaněná.			pry I tř. sklizeň 1929 Ia ciz. pův.	1000
			žlutomasé	—	—	Krmiva:			" " " " II. tř. sklizeň 1929 dom. pův	850
			bílomasé ze stanice nakládací	—	—	Otrubv pšeničné	81	83	" " " " II/III	700
			Zelí hlávkové bílé, české	—	—	Otrubv žitné	81	83	koudelný I. třídy	500
			Cibule moravská	—	—	2% paušal daně z obrátu není obsaženo v ceně.			Vejce:	
			Seno a sláma:			Soja šrot	171	176	za 1 kopu:	
			Seno české 1929:			franko stanice přeřtečnice.			čerstvá česká a moravská	—
			nelisované kyselé	67	71	Prokrutinový šrot v tuzemské	148	150	slovenská čerstvá orig.	—
			nelisované polosladké	—	—	Pokrutinový šrot italské	178	181	vápenky české a moravské	—
			nelisované sladké	77	81	arachidové české	175	175	vápenky slovenské	—
			lisované kyselé	68	73	Květ sladový průmyslový	86	89	franco Praha nádr.	
			lisované polosladké	—	—	Květ sladový krmný	82	85	chladiřenská veškerá provenience	—
			lisované sladké	79	83	Rizky sušené	67	69	čerstvá polská dle provenience	—
			Parita Praha			franko vagon Szob.			hedna (1440 k)	Kč—
						Různé:			vápenky polská hedna (1440 k)	Kč—
			Sláma 1929:			Škrob bramborový nejlépejší	180	191	ruská čerstvá	—
			a) žitná otypková nelisov (cepví mláčená)	43	45	bramborová nejjemnější	180	191	Prvle lutové: ohlíní 75 kg tarpaul- nově ové	—
			b) krmná (ječná a ovesná) lisov	35	37	škrobová moučka	180	191	ječelové nově	—
			c) krmná (ječná a ovesná) nelis	34	36	z českých stanic.			moučné nově	—
			d) za veškeré ostatní druhy slámy lisované v drátě	35	37				moučné upotřebené	—
			nelisovaná	34	36				otrubové	—
			Parita Praha.						bramborové	—

ÚŘEDNÍ KURSOVNÍ LIST PRAŽSKÉ PLODINOVÉ BURSÝ

ze dne 19. prosince 1930 (pátek).

Všechny ceny rozumějí se za 100 kg. včetně daně z obratu, s výjimkou cen v tuzemsku vyrobené mouky, mlýnských výrobků a otrub. Nejsí-li o jednotlivého druhu zboží v poznámce níže uvedeno, transito Praha. Ceny cizozemského zboží rozumějí se za 100 kg. franko vagon pohraniční stanice včetně cla, daně z obratu z dovozu a ev. paušalované daně z obr.

Kč	Kč		Kč		Kč		Kč	
	od	do	od	do	od	do	od	do
175	Obilí:		černé semeno průmyslové		nelisovaná		od 29 do 31	
	Pšenice česká 1930 červ. 81-82 kg	148 150	Konopné semeno		parita Praha.		bramborová nejmenší škrobová	
	Pšenice česká 1930 červ. 79-80 kg	143 145	Krnín český		cizozemská		moučka	
	Pšenice česká 1930 žlutá 77-79 kg	137 140	Krnín holandský		Mlýnské výrobky pro velkoobch.		z českých stanic	
1180	Pšenice česká 1930 žlutá 74-76 kg	132 136	Jetelová a travní semena:		Pšeničná krupice		Čekanka sušená 1929	
560	Pšenice slovenská 1930 78-80 kg	- -	Jetel přírodní červený 1928		Pšeničná mouka 0 III		ze stanice nakládací	
300	Nové Zámky		Jetel červený přírodní 1929		" 0		pro ostře sušené čekankové	
380	Pšenice maďarská	- -	červený pov. prostý plomb 1930		" 1.		kousky netto vagon	
680	Pšenice lugotiská	- -	červ. stovka pov. prostá plomb		" 4.		Zvířecí tuky:	
	transito Bratislava		červ. jetel pov. prostý zel. plomb		" 8.		Sádlo americké	
	Pšenice Manitoba L.	104 106	bílý		Žitná mouka č. 0/I		franko vagon Děčín	
	transito Loubí.		švédský		" 65%		Svestky sušené české	
740	Zito české 1930	95 97	šrochík		" č. II.		Hrušky sušené	
630	Zito slovenské	- -	ružák 1930		" č. IV.		Křízaly	
540	Zito americké Western 74-76 kg	- -	vojtěška česká		Kroupy čís. 10-6		ze stan. nakládací	
510	Zito maďarské	- -	vojtěška ital. kok. prostá plomb		Krupky trhané		franko stanice příjemcova	
	Ječmen 1930 výběr	141 149	vojtěška provencalská plomb		láhly, základ číslo 0		Sušené hosenké žvestky:	
	Ječmen 1930 prima	131 133	Komonice bílá		2% paušal daně z obratu není		70/75	
	Ječmen 1930 střední	125 128	Tolice dětelová		obsažena v ceně.		80/85	
	Ječmen 1930 zadní průmyslový	86 89	Bolinek		Rýže Burma II.		92/100	
	Oves český 1930	99 103	Hlek anglický		Rýže Moulmain		110 120	
	Oves český 1930 vadný	96 98	" vlašský		Rýže zlomková		120 130	
90	Kukuřice mchaná	66 67	Semena řepná:		franko vagon Děčín.		120 130	
60	Kukuřice sušená transito Bratislava	- -	Polocnkrovka (chofovka)		Cizozemská mouka:		Merkantilní	
	Kukuřice podunalská	- -	Krníná Eckendorfska domácí		Maďarská hrubá		Garnitura	
130	Kukuřice rumunská drobná, krmná	- -	" žlutá, něm. pl.		franko vagon Bratislava		Promptně Bratislava transito	
100	transito Petrovice nová	69 70	Mamutka domácí		Kanadská		Madame	
	Kukuřice La-Plata, krmná	79 80	Mamutka německá		franco vag. Děčín vycl. a zdaněná		len:	
1000	Kukuřice La-Plata	- -	Brambory a zelenina:		Krmiva:		za 100 kg sklizeň 1929:	
850	Pohani	- -	Brambory 1930 žlutomasé		Otruby pšeničné		Stonkový nerošený la	
700	Prosno 00 kg	- -	bílomasé		žitné		" la	
500	Luštěniny:		Zelí hlávkové bílé české zimní		2% paušal daně z obratu není		" la	
	Hrách Viktorla	190 230	ze stanice nakládací		obsažena v ceně.		První I tř. sklizeň 1929 la ciz. pův	
	" hlutý	140 16	Zelí hlávkové bílé slovenské		Soja šrot italský		" I tř. sklizeň 1929 dom. pův	
	" zelený velkozrný	191 220	hlavních tratí		" německý		" II tř.	
	" zelený drobnozrný	191 171	Seno a sláma:		Pokrutiny		" III tř.	
	Čočka velkozrná moravská	490 520	Seno české 1930:		" fepkové tuzemské		Koudelny L třídě	
	" drobnozrná	300 350	nelisované kyselé		" fepkové rumunské		Večce:	
	" prostřední	250 270	nelisované sladké		" lněné		za 100 kg:	
	" drobnozrná	250 270	lisované kyselé		" arachidové italské		čerstvá česká a moravská	
	Fazole	225 300	lisované sladké		" arachidové české		čerstvá slovenská	
	Bob český	110 115	Parita Praha		franko vagon Střekov.		polská čerstvá	
	transito Petrovice	- -	Sláma 1929:		Květ sladový průmyslový		franko dům	
	Pelouška	140 161	a) žitná otřepková nelisovaná		krmný		vápenná	
	Vikev bílá česká	14 150	(cepý mláčená)		Rizky čerstvé		čerstvá vejce (1440 kusů) pol. dol.	
	Vikev bílá (Vicia villosa)	180 200	b) krmná (ječná a ovesná) lis		sušené		franko hranice	
	Lupiny	- -	c) krmná (ječná a ovesná) nella		Různé:		Pytle lánové: obilní 75 kg tarpaulin	
	Mejnátá semena:		d) za veškeré ostatní druhy slá		Skrob:		telových nové	
	Řepka česká 1930	- -	mý lisované v drátě		bramborový nejmenší		moučné nové	
	Řepka česká nová	- -					moučné apotřebené	
	Hořčice	300 321					otrubové apotřebené	
	Mák bílý nový	500 541					bramborové apotřebené	
	Mák střední (duškový)	691 741						

dol.), na ječmen 27.784.000 dol. (13.095.000 dol.), na žito 4.429.000 dol. (38.949.000 dol. (63.372.000 dol.)).
 Předpokládá se, že v roce 1934 bude spotřeba pšenice ke k dispozici dva nově odhadů. Firma Curtis dochází k číslu 167 mil. bušů a druhý, úřední odhad k číslu 236 (37 mil. q). Oba tyto odhady by zna- čně zmenšily ohromných zásob pře- pojených státech v příštích měsících. Úředním jest, že jistý návrh, podporovaný ředem a předložený zákonodárným sbor- uje zvýšení cla na kukuřici z 25 na za jeden bušl, tedy o 50% s tím úmys- novateli dobytka byli nuceni k použi- e jako krmiva.

Pomocí nouzové pomoci farmářům ve Spojených státech.
 Komise zástupců senátu a sněmovny a Washingtoně dohodla se na kom- znění zákona o pomoci farmářům, po- katastrofálním suchem a navrhuje kon- k tomuto účelu povolil 45 milionů

Evropských obilních tržích
 v minulém týdnu zvláště živý. V Ně- docíleno vyšších cen, protože domácí byla vždy dostatečná. Ve Francii se chod v omezeném měřítku, ceny mají k poklesu následkem velké nabídky východoevropských tržích byla ten- goslavii následkem zmenšení tuzem- poněkud pevnější. V Rumunsku byl ši, kdežto v Budapešti došlo v důsled- vního stavu s ČSR k omezení obcho- minovém trhu bylo docíleno při inter- ákupech vyšších cen. Na vídeňské bur- obchodu potrvál.

Plochy osevu žita v Německu.
 Propaganda pro zvětšení osevu pšenice v Ně- azuje již viditelné výsledky. Podle od- kého statistického úřadu zmenšila se evu žita v porovnání s rokem 1929 o proti tomu zvětšila se plocha osevu pře- 6,8%, ječmene o 1,8%. Německá vláda se mezití produkci těžce prodejného žita a nira plochy osevu pšenice omezení potřebu

Úřední výsledky letošní sklizně v Německu.

Úřední zprávy jsou výsledky sklizně vyjádřené v 1000 t, tyto: zimní žito 86, zimní pšenice 3446, letní pře- zimní špalda 138, zimní ječmen 475, letní 385, oves 5.656, směs obilí všeho druhu 2.868, pozdní brambory 44.232, 14.919, burák 30.402, jetel 9.675, voj- 71, podlhané louky 2.125, jiné louky 6. Úřední výsledky letošní sklizně vzhledem k mi- jsou sice nejší u žita o 5,8%, ječme-

avšak potřebné množství bude při tom přece jen dovaženo na zvláštní dovozní licence, odyede-li odběratel vyrovnávací dávku státní pokladně. Tato má být vybírána místo zvýšených celních sazeb. Toto řešení bude ovšem možno ve směru obchodně-politickém těžce prosaditi než zvýšení cel anebo obilní monopol. V zemědělských kruzích se počítá s tím, že příslušný návrh zákona bude Národním radě předloženo teprve v příštím roce. Vzhledem na potíže při tvoření jednotné zemědě- ské fronty ve východní Evropě jest nálada v ra- kouských zemědělských kruzích zřízení obilního monopolu méně příznivá než ještě před asi jedním měsícem.

Rekordní sklizeň řepy v Rakousku.
 Sklizeň řepy se v Rakousku následkem trva- jícího deštivého počasí letos značně zpozdila, takže teprve nyní jest možný její podrobný přeh- led. Původně se počítalo s celkovou sklizní 8,5 mil. q, ale ve skutečnosti činí sklizeň množství na 9,4 mil. q, tedy jest to největší sklizeň řepy, která byla v Rakousku dosud zaznamenána. Vý- roba cukru bude letos činiti skoro 1,5 mil. q. Po- třeba cukru na hlavu jednoho obyvatele jest vy- počtena asi 32 kg, což znamená při 6,5 mil. oby- vatelstva v Rakousku potřebu okrouhle 2 mil. q, tedy potřeba jest ze 75% kryta.

Rozmach rakouského zemědělství.
 Rakouské zemědělství se snaží zvětšením plochy osevu docílit většího výnosu obilí. Přes to, že bylo získáno asi 500.000 ha nové půdy, není plocha osevu stále ještě tak velká jako v době předválečné a přes to, že rakouské zemědělství učinilo veliký pokrok, dosáhl z hlavních druhů obilí jedině ječmene množství, sklizeného před vál- kou. Sklizeň pšenice činila v roce 1913 3,5 mil. q, v roce 1930 však jen 3,1 mil. q, sklizeň žita se zmenšila ještě více, neboť dosáhla jen 5,2 mil. q proti 6,3 mil. q v roce 1913. Sklizeň ječmene v r. 1930 byla množstvím 2,5 mil. q o něco větší než v roce 1913 (2,2 mil. q), naproti tomu však klesla sklizeň ovsa o 1 mil. q proti výnosu v roce 1913, neboť v roce 1930 bylo sklizeny jen 3,9 mil. q proti 4,9 mil. q v roce 1913. Příznivější poměry jsou u okopanin, kde bylo konstatováno, proti před- válečné době téměř 50%ní zvýšení výnosu. Pro- dukce cukrovky stoupla: ze 6 na 9,5 mil. q, bram- borů ze 16 na 24,8 mil. q. Celková aktivní hod- nota rakouského zemědělství činí podle odhadu dra Dollfusse 12 miliard šilinků (60 miliard Kč), investovaný kapitál bez pozemků 9 miliard šil- inků (45 miliard Kč). Celková produkce zemědě- lství a lesního hospodářství v Rakousku činila let- os 2,5—3 miliardy šilinků (12,5—15 miliard Kč), z čehož přišlo za 1,7 miliardy šilinků na trh. Ra- kouské zemědělství přináší asi 50% celkového ná- rodohospodářského příjmu Rakouska.

Irsko a zemědělská krise.
 Zemědělství v Irsku trpí všeobecnou hospo- dářskou krizí právě tak, jako v četných jiných stá- tech v Evropě. Tato tíživá situace má však své příčiny, neboť tato země má v současnosti v

Zemědělná: obvyčejná 0,60—0,80 za kg, 36 až 45 Kč za 1 q, modročky 1,20 za kg, 80—95 Kč za 1 q, rohlíčky 1,50 za kg, 100—1,10 Kč za 1 q.
Zeleniny: Celer nový 1—9 Kč za kg ve vel. 1,20—10 v malém, cibule 0,65—0,85 za kg ve vel. 1—1,40 v malém, česnek 5—6 Kč za kg ve velkém, 6—8 v malém, rajská jablička 6—12 Kč za kg ve vel., 14—18 v mal., kapusta 40—120 Kč za kopu, 1—3 Kč za kus, karfiol 60—80 Kč za 1 kjec (15—27 kusů), 3—4 Kč za kus, kedlubny Kč 1—1,50 za 1 otýpku ve velkém, 2,50—6 Kč v malém, křen 5—9 Kč za kg ve velkém, 8—12 Kč v mal., mrkev 0,60—1 za otýpku, 0,60 až 1 Kč za kg ve velkém, 0,80—1,20 za otýpku Kč 0,80—1,20 za 1 kg v malém, petrž. 1,50—2,50 za otýpku ve velkém, 2—3 Kč v malém pór 0,50—0,80 za otýpku ve velkém, 0,70—1 Kč v malém řepa červ nenaloz 0,80—1,20 za otýpku, salát hláv. 45—100 Kč za kopu, 1—2,20 za kus, špenát 1,80—2,10 za kg ve vel., 2,40—3 v malém, zeli hlávkové bílé 40—65 Kč za kopu 35—60 Kč za 100 kg 0,40—2 za hlávkou 0,50—1 za kg zeli hlávkové červené 1,40—2 za kg, 1—2 za hlávkou zeli naložené 1,60 za kg zelenina do polévky 2—3 Kč za kg, 0,30—1 za svazek, kopr 2—3 Kč za svazek ve velkém, 2,50—3 v malém.
Čerstvé houby 3—5 Kč za víčko, hříbky su- šené 35—80 Kč za kg, žampiony cizí 30—40 Kč za kg.
Ovoce čerstvé: Hrušky 7—10 Kč za kg ve velkém, 10—16 v malém, jablka zdejší 3—6 Kč za kg ve velkém, 4—8 v malém jablka cizí 4—10 Kč za kg ve velkém, 6—12 v malém, ořechy liskové cizí 12—14 za kg ve vel., 14—18 v mal., vlašské 11—13 Kč za kg ve velkém, 14—16 v malém, víno v hroznech cizí 12—14 Kč za kg ve velkém, 4—16 v malém, citron 0,40—0,50, pomeranč ital. 3,80—4,20 za kg ve vel., 5—7 v mal., pom. (man- darinky) 5,80—6,50 za kg ve velkém, 8—12 Kč v malém, banány 8—10 Kč za kg ve velkém, 10—14 v malém, pomeranč španělský 4,50—5,50 za kg ve velkém, 6—7 Kč v malém, kaštaný ledlé 4—4,80 za kg ve velkém, 5—7 Kč v malém, fiky 6—6,50 za kg ve velkém, 8—10 v malém, datle 5,50—16 Kč za kg ve velkém, 8—24 v malém, kokosový ořech 2,50—3 Kč za kus ve velkém, 3—4 v malém.

Týdenní bursovní přehled.
 V Praze, dne 20. prosince 1930.
 Na tvárnosti pražské burzy v poslední před- vánoční týden se ničeho nezměnilo a možno spíše konstatovati, že obchod na trhu akciovém, oproti předcházejícím periodám, stal se ještě více užším. Ježto spekuláčních hausovních posic bursa úplně postrádá, pracovala zde čistě kontremína, která likvidovala část svých závazků ještě do starého roku. Týden pro kontremínu byl velmi příznivým, neboť nahromadilo se velké množství nepřízni- vých zpráv, které burzu dále rozlažovaly. Bvla to dohoda sjednána na cukerní konferenci v Bru-

Průmyslová	470.—	470.—
Národní	6150.—	—
Slovenská	—	183.—
Sporo	489.—	489.—
Akcije cizozemských bank:		
Creditka	222%	—
Bankverein	—	79.—
Jugobka	45.25	44.75
Akcije průmyslových podniků:		
Cukerní	552.—	555—5
Chorvati	175.—	177.—
Neštěmice	—	645.—
Schoeller	840.—	840—45
Ústecká	705.—	710.—
Břežno	286.—	289.—
Amylon	—	—
ex. k. 18 Kč		
Chemická	738.—	689.—
Karborundum	271.—	264.—
Hnojiva	432.—	420.—
Sellier	850.—	845.—
Solo	908.—	905.—
Lihovar Kolín	—	1290.—
Mléko	—	640.—
Světovar	—	1680.—
Kralocement	1532.—	1510.—
Sedlec. kaolin	1650.—	1630.—
Záp.-čes. kaolin	2850.—	2650.—
Brnostraj	252.—	256—60
Českomoravská	4060.—	4010—10
Hellmann	—	580.—
Kovařik	—	—
ex. k. 24 Kč		
Ringhofer	863.—	845.—
Hernych	—	400.—
Kosmonosy	186.—	188.—
Sdruž. vlna	208.—	207.—
Česká obchodní	1535.—	1510.—
Západočeské uhlí	410.—	400.—
Alpinka	90%	84.50—
Mědárny	515.—	518.—
Železo	1590.—	1570—72
Bedřišský	2675.—	2635.—
Cabel	1090.—	1068.—
Válcovna	—	685.—
Rotava	281.—	277.—
Jindř. papír	—	170.—
Olšany	546.—	54—6
Inwald	—	22.—
Akcije dopravních podniků:		
Duchcov-Podmokly	790.—	78.—
Praha-Duchcov	—	45.—
Severní dráha	—	430.—
Severní dráha pož. listy	1735.—	A —
Kulisa:		
Živno c. 421	424.—	42.—
Poldi c. 541	547.—	55—43
Škoda c. 1314	1335.—	133—18
Křížik	682.—	61—75
Exoty:		
Bulhar.-čes. cukr	—	30.—